



รายงานผล  
การติดตามและประเมินผล  
แผนพัฒนาท้องถิ่น  
ประจำปีงบประมาณ พ.ศ.๒๕๖๔



องค์การบริหารส่วนตำบลซับพุทธา  
อำเภอชนแดนจังหวัดเพชรบูรณ์

---

งานวิเคราะห์นโยบายและแผน  
สำนักปลัด  
องค์การบริหารส่วนตำบลซับพุทธา

## คำนำ

ระเบียบกระทรวงมหาดไทยว่าด้วยการจัดทำแผนพัฒนาขององค์กรปกครองส่วนท้องถิ่น พ.ศ.๒๕๔๘ และแก้ไขเพิ่มเติม (ฉบับที่ ๒) พ.ศ. ๒๕๕๙ (ฉบับที่ ๓ ) พ.ศ. ๒๕๖๑ ได้กำหนดให้มีคณะกรรมการติดตามและประเมินผลแผนพัฒนาท้องถิ่น เพื่อดำเนินการติดตามและประเมินผลแผนพัฒนาท้องถิ่น โดยกำหนดแนวทางและวิธีการในการติดตามและประเมินผลแผนพัฒนาท้องถิ่น ดำเนินการติดตามและประเมินผลแผน และรายงานผลพร้อมความเห็นและข้อเสนอแนะซึ่งได้จากการติดตามและประเมินผลต่อนายกองค์การบริหารส่วนตำบล องค์การบริหารส่วนตำบลชัยพยุทรา เพื่อให้ นายกองค์การบริหารส่วนตำบล องค์การบริหารส่วนตำบลชัยพยุทรา เสนอต่อสภาองค์การบริหารส่วนตำบล อย่างน้อยปีละ ๑ ครั้ง ภายในเดือนธันวาคมของทุกปี

คณะกรรมการติดตามและประเมินผลแผนพัฒนาองค์การบริหารส่วนตำบล ได้มีการติดตาม และประเมินผลแผนพัฒนาองค์การบริหารส่วนตำบลชัยพยุทราประจำปีงบประมาณ ๒๕๖๒ (การดำเนินงานตั้งแต่เดือน ตุลาคม ๒๕๖๑ ถึง เดือนกันยายน ๒๕๖๒) ซึ่งประกอบด้วย การติดตามผลการดำเนินงานโครงการ กิจกรรมตามแผนพัฒนาท้องถิ่น (พ.ศ.๒๕๖๑ -พ.ศ.๒๕๖๔) แผนพัฒนาท้องถิ่น (พ.ศ.๒๕๖๑ -พ.ศ.๒๕๖๕) และตามยุทธศาสตร์การพัฒนาทั้งยุทธศาสตร์การพัฒนา โดยใช้การบันทึกข้อมูลในระบบสารสนเทศการจัดการเพื่อการวางแผนและติดตามประเมินผลการใช้จ่ายงบประมาณขององค์การบริหารส่วนตำบลชัยพยุทรา(e-plan)และแผนการดำเนินงานประจำปีงบประมาณ ๒๕๖๒ เป็นเครื่องมือหลักในการติดตาม พร้อมทั้งนำเสนอความคิดเห็นและข้อเสนอแนะที่เป็นประโยชน์ต่อการพัฒนาท้องถิ่น เพื่อเป็นแนวทางปรับปรุงให้นโยบายสามารถดำเนินการได้บรรลุเป้าหมายและมีประสิทธิภาพ และเพื่อให้เกิดประโยชน์สูงสุดแก่ประชาชนในท้องถิ่น

องค์การบริหารส่วนตำบลชัยพยุทรา

## สารบัญ

	หน้า
คำนำ	๑
สารบัญ	๒
<b>ส่วนที่ ๑ บทนำ</b>	
๑.๑ ความสำคัญของการติดตามและประเมินผล	๓
๑.๒ วัตถุประสงค์ของการติดตามและประเมินผล	๔
๑.๓ ขั้นตอนการติดตามและประเมินผล	๔
๑.๔ เครื่องมือการติดตามและประเมินผล	๗
๑.๕ ประโยชน์ของการติดตามและประเมินผล	๙
<b>ส่วนที่ ๒ การติดตามและประเมินผล</b>	
๒.๑ ยุทธศาสตร์การพัฒนา	๑๑
๒.๒ รายงานบัญชีโครงการพัฒนา	๑๒
๒.๓ รายงานโครงการที่ได้รับการอนุมัติงบประมาณ	๑๔
๒.๔ รายงานโครงการที่ไม่ได้รับการอนุมัติงบประมาณ	๑๕
๒.๕ รายงานโครงการที่ลงนามในสัญญา	๑๖
๒.๖ รายงานโครงการที่เบิกจ่ายงบประมาณ	๑๗
๒.๗ รายงานผลการดำเนินงานโครงการ	๑๘
<b>ส่วนที่ ๓ ผลการวิเคราะห์การติดตามและประเมินผล</b>	
๓.๑ รายงานสรุปผลการวางแผนพัฒนา	๑๙
๓.๒ รายงานสรุปผลการดำเนินงานปี ๒๕๖๒	๒๑
๓.๓ รายงานสรุปผลการดำเนินงานตามภารกิจถ่ายโอน ๒๕๖๒	๒๔
๓.๔ รายงานสรุปผลการเปลี่ยนแปลงแผนพัฒนา	๒๘
๓.๕ รายงานสรุปผลการติดตามการเบิกจ่ายงบประมาณ	๒๙
๓.๖ รายงานสรุปผลโครงการในแผนพัฒนาสี่ปีที่นำมาจากแผนชุมชน	๓๔
๓.๗ รายงานสรุปผลการขออนุมัติงบประมาณ	๓๔
<b>ส่วนที่ ๔ สรุปผล ข้อเสนอแนะและข้อเสนอแนะ</b>	
๔.๑ สรุปผลการดำเนินงาน/ปัญหาและอุปสรรค	๓๕
๔.๒ สรุปคะแนนประเมินผลแผนยุทธศาสตร์	๓๖
๔.๓ สรุปคะแนนประเมินผลโครงการ	๓๗

## ส่วนที่ ๑ บทนำ

### ๑. ความสำคัญของการติดตามและประเมินผล

การติดตาม (Monitoring) และ การประเมิน (Evaluation) เป็นกระบวนการที่แตกต่างกันมีจุดหมายไม่เหมือนกัน แต่กระบวนการทั้งสองมีความเกี่ยวข้องสัมพันธ์กัน และเมื่อนำแนวคิดและหลักการติดตามและประเมินผล (Monitoring and Evaluation) มาประสานใช้ด้วยกันอย่างเหมาะสม จะช่วยให้ผู้บริหาร พนักงานองค์การบริหารส่วนตำบล พนักงานจ้าง สมาชิกสภาองค์การบริหารส่วนตำบลองค์การบริหารส่วนตำบล (อื่น ๆ ถ้ามี) สามารถกำกับดูแล ทบทวน และพัฒนางาน พัฒนาท้องถิ่นตามแผนงาน โครงการได้อย่างมีประสิทธิภาพและประสิทธิผล การติดตามและประเมินผล แผนพัฒนาท้องถิ่นสี่ปีขององค์การบริหารส่วนตำบลองค์การบริหารส่วนตำบลชัชพุทรา จึงเป็นการติดตามผลที่ให้ความสำคัญ ดังนี้

๑. ผลการปฏิบัติงานของผู้รับผิดชอบแต่ละแผนงาน โครงการเพื่อการพัฒนาองค์การบริหารส่วนตำบล องค์การบริหารส่วนตำบลชัชพุทรา หรือกิจกรรมต่าง ๆ ที่ดำเนินการหรือไม่ได้ดำเนินการตามแผนพัฒนาท้องถิ่นที่กำหนดไว้หรือไม่ รวมทั้งงบประมาณในการดำเนินงาน

๒. ผลการใช้ปัจจัยหรือทรัพยากรต่าง ๆ ในการพัฒนาองค์การบริหารส่วนตำบลองค์การบริหารส่วนตำบลชัชพุทรา ตรวจสอบดูว่าแผนงาน โครงการเพื่อการพัฒนาได้รับปัจจัยหรือทรัพยากรทั้งด้านปริมาณ และคุณภาพตามระยะเวลาที่กำหนดไว้หรือไม่อย่างไร

๓. ผลการดำเนินงาน ตรวจสอบดูว่าได้ผลตรงตามเป้าหมายที่กำหนดไว้หรือไม่เพียงใด มีปัญหาอุปสรรคอะไรบ้าง ทั้งในด้านการจัดทำแผนพัฒนาท้องถิ่น การดำเนินการตามแผนงานและโครงการเพื่อการพัฒนาท้องถิ่น และขั้นตอนต่าง ๆ ในการดำเนินการตามโครงการเพื่อการพัฒนาท้องถิ่น

๔. ความสำคัญของการติดตามและประเมินแผนเป็นเครื่องมือสำคัญในการทดสอบผลการดำเนินงานตามภารกิจขององค์การบริหารส่วนตำบลองค์การบริหารส่วนตำบลชัชพุทรา ว่าดำเนินการได้ตามเป้าหมายที่กำหนดไว้หรือไม่ ทำให้ทราบและกำหนดทิศทางการพัฒนาได้อย่างเป็นรูปธรรมและเกิดความชัดเจนที่จะทำให้ทราบถึงจุดแข็ง (strengths) จุดอ่อน (weaknesses) โอกาส (opportunities) ปัญหาหรืออุปสรรค (threats) ของแผนพัฒนาท้องถิ่นสี่ปี (พ.ศ. ๒๕๖๑-๒๕๖๔) และ แผนพัฒนาท้องถิ่น พ.ศ. ๒๕๖๑ - ๒๕๖๕ โครงการ กิจกรรมต่าง ๆ ซึ่งอาจเกิดจากผู้บริหาร สมาชิกสภา ปลัด/รองปลัดองค์การบริหารส่วนตำบลองค์การบริหารส่วนตำบลชัชพุทรา ผู้บริหารระดับหัวหน้าสำนัก/ผู้อำนวยการกอง บุคลากรขององค์การบริหารส่วนตำบลองค์การบริหารส่วนตำบลชัชพุทรา สภาพพื้นที่ และผู้มีส่วนเกี่ยวข้องเพื่อนำไปสู่การปรับปรุงแผนงาน โครงการพัฒนาให้เกิดความสอดคล้องกับสภาพพื้นแวดล้อมในสังคมภายใต้ความต้องการและความพึงพอใจของประชาชนตำบลองค์การบริหารส่วนตำบลชัชพุทรา

**บทสรุปของความสำคัญก็คือ** ในการไปสู่การวางแผนการพัฒนาในปีต่อ ๆ ไปเพื่อให้เกิดผลสัมฤทธิ์เชิงคุณค่าในกิจการสาธารณะมากที่สุดและเมื่อพบจุดแข็งก็ต้องเร่งรีบดำเนินการและจะต้องมีความสุขรอบคอบในการดำเนินการขยายโครงการ งานต่าง ๆ ที่เป็นจุดแข็งและพึงรอโอกาสในการเสริมสร้างให้เกิดจุดแข็งนี้ และเมื่อพบปัญหาและอุปสรรคก็ต้องตั้งรับให้มั่น รอโอกาสที่จะดำเนินการและตั้งมั่นอย่างสุขุมรอบคอบพยายามลดถอยสิ่งที่เป็นปัญหาและอุปสรรค เมื่อพบจุดอ่อนต้องหยุดและถดถอยปัญหาลงให้ได้ ดำเนินการปรับปรุงให้ดีขึ้นตั้งรับให้มั่นเพื่อรอโอกาสและสุดท้ายเมื่อมีโอกาสก็ต้องใช้พันธมิตรหรือผู้มีส่วนได้เสียในองค์การบริหารส่วนตำบลองค์การบริหารส่วนตำบลชัชพุทรา ให้เกิดประโยชน์เพื่อดำเนินการขยายแผน โครงการ งานต่าง ๆ พร้อมการปรับปรุงและเร่งรีบดำเนินการ สิ่งเหล่านี้จะถูกค้นพบเพื่อให้เกิดการพัฒนาองค์การบริหารส่วนตำบลองค์การบริหารส่วนตำบลชัชพุทรา โดยการติดตามและประเมินผลซึ่งส่งผลให้เกิดกระบวนการพัฒนาอย่างเข้มแข็งและมีความยั่งยืน เป็นไปตามเป้าหมายประสงค์ที่ตั้งไว้ได้อย่างดียิ่ง

## ๒. วัตถุประสงค์ของการติดตามและประเมินผล

การติดตามและประเมินผลแผนพัฒนาท้องถิ่นสี่ปีมุ่งค้นหาแผนงาน โครงการที่ได้ดำเนินการไปแล้วว่าสิ่งใดควรดำเนินการต่อไปตามวัตถุประสงค์ของแผนงาน โครงการ หรือศึกษาระหว่างดำเนินการตามโครงการเพื่อการพัฒนาท้องถิ่นว่ามีปัญหาใดควรปรับปรุงเพื่อการบรรลุเป้าหมาย ติดตามและประเมินผลแผนงาน โครงการเพื่อการพัฒนาท้องถิ่นที่ไม่ได้ดำเนินการเป็นเพราะเหตุใด เกิดปัญหาจากเรื่องใด จึงได้กำหนดเป็นวัตถุประสงค์ได้ดังนี้

๑. เพื่อเป็นเครื่องมือในการบริหารราชการท้องถิ่นขององค์การบริหารส่วนตำบลองค์การบริหารส่วนตำบลชัยพยุหะ ซึ่งจะช่วยตอบสนองภารกิจตามอำนาจหน้าที่ของหน่วยงาน รวมทั้งปรับปรุงการปฏิบัติงานให้ดีขึ้น มีประสิทธิภาพ และประสิทธิผล

๒. เพื่อให้ทราบความก้าวหน้าการดำเนินงานตามระยะเวลาและเป้าหมายที่กำหนดไว้ สภาพผลการดำเนินงาน ตลอดจนปัญหา อุปสรรคในการพัฒนาท้องถิ่นตามภารกิจที่ได้กำหนดไว้

๓. เพื่อเป็นข้อมูลสำหรับเร่งรัด ปรับปรุง แก้ไข ข้อบกพร่องของการดำเนินงาน โครงการ การยกเลิกโครงการที่ไม่เหมาะสมหรือหมดความจำเป็นขององค์การบริหารส่วนตำบลองค์การบริหารส่วนตำบลชัยพยุหะ

๔. เพื่อทราบถึงสถานภาพการบริหารการใช้จ่ายงบประมาณขององค์การบริหารส่วนตำบลองค์การบริหารส่วนตำบลชัยพยุหะ

๕. เพื่อสร้างความรับผิดชอบของผู้บริหาร ปลัด/รองปลัดผู้บริหารระดับสำนัก/กองทุกระดับขององค์การบริหารส่วนตำบลองค์การบริหารส่วนตำบลชัยพยุหะ ที่จะต้องผลักดันให้การดำเนินการตามแผนงาน โครงการต่าง ๆ เป็นไปอย่างมีประสิทธิภาพ บรรลุวัตถุประสงค์กับให้เกิดประโยชน์กับผู้มีส่วนได้เสีย ผู้มีส่วนเกี่ยวข้อง ประชาชนในตำบลองค์การบริหารส่วนตำบลชัยพยุหะ และชุมชนทั้ง ..๑๑..ชุมชนหรือสังคมส่วนรวมมากที่สุด

๖. เพื่อติดตามและประเมินผลการดำเนินงานตามตัวชี้วัดร้อยละความสำเร็จของปฏิบัติงานตามแผนงาน/โครงการของสำนัก/กอง/ฝ่ายต่าง ๆ ในปีงบประมาณ พ.ศ. ๒๕๖๒

## ๓. ขั้นตอนการติดตามและประเมินผล

ระเบียบกระทรวงมหาดไทยว่าด้วยการจัดทำแผนพัฒนาขององค์กรปกครองส่วนท้องถิ่น พ.ศ. ๒๕๔๘ และแก้ไขเพิ่มเติม (ฉบับที่ ๒) พ.ศ. ๒๕๕๙ (ฉบับที่ ๓ ) พ.ศ. ๒๕๖๑ ข้อ ๒๙ กำหนดว่า คณะกรรมการติดตามและประเมินผลแผนพัฒนาท้องถิ่น มีอำนาจหน้าที่ ดังนี้

(๑) กำหนดแนวทาง วิธีการในการติดตามและประเมินผลแผนพัฒนา

(๒) ดำเนินการติดตามและประเมินผลแผนพัฒนา

(๓) รายงานผลและเสนอความเห็นซึ่งได้จากการติดตามและประเมินผลแผนพัฒนาต่อนายกองค์การบริหารส่วนตำบลองค์การบริหารส่วนตำบลชัยพยุหะเพื่อให้นายกองค์การบริหารส่วนตำบลองค์การบริหารส่วนตำบลชัยพยุหะเสนอต่อสภาองค์การบริหารส่วนตำบลและคณะกรรมการพัฒนาท้องถิ่นพร้อมทั้งประกาศผลการติดตามและประเมินผลแผนพัฒนาให้ประชาชนในท้องถิ่นทราบในที่เปิดเผยภายในสิบห้าวันนับแต่วันรายงานผลและเสนอความเห็นดังกล่าวและต้องปิดประกาศไว้เป็นระยะเวลาไม่น้อยกว่าสามสิบวันโดยอย่างน้อยปีละหนึ่งครั้งภายในเดือนธันวาคมของทุกปี

(๔) แต่งตั้งคณะอนุกรรมการหรือคณะทำงานเพื่อช่วยปฏิบัติงานตามที่ได้รับมอบหมาย

### ๑. การดำเนินการติดตามและประเมินผล

คณะกรรมการติดตามและประเมินผลแผนพัฒนาท้องถิ่น มีจำนวน ๑๑ คน ประกอบด้วย

๑) สมาชิกสภาองค์การบริหารส่วนตำบลองค์การบริหารส่วนตำบลชัยพยุหะ สภาองค์การบริหารส่วนตำบลองค์การบริหารส่วนตำบลชัยพยุหะ คัดเลือก จำนวน ๓ คน

๒) ผู้แทนประชาคมท้องถิ่นที่ประชาคมท้องถิ่นคัดเลือก จำนวน ๒ คน

๓) ผู้แทนหน่วยงานที่เกี่ยวข้องที่นายกองค์การบริหารส่วนตำบลองค์การบริหารส่วนตำบลซับพุทรา คัดเลือก จำนวน ๒ คน

๔) หัวหน้าส่วนการบริหารที่คัดเลือกกันเอง จำนวน ๒ คน และผู้ทรงคุณวุฒิที่นายกองค์การบริหารส่วนตำบลองค์การบริหารส่วนตำบลซับพุทราคัดเลือก จำนวน ๒ คน

คณะกรรมการติดตามและประเมินผลแผนพัฒนาท้องถิ่น ต้องดำเนินการให้การติดตามและประเมินผลแผนพัฒนาท้องถิ่นบรรลุวัตถุประสงค์ตามแผนพัฒนาท้องถิ่นสี่ปี ดังนี้

๑. ประชุมเพื่อกำหนดกรอบแนวทาง และวิธีการติดตามและประเมินผลแผนพัฒนาท้องถิ่น สี่ปี โดยการกำหนดกรอบ แนวทาง วิธีการ และห้วงเวลาให้เหมาะสมกับองค์การบริหารส่วนตำบลองค์การบริหารส่วนตำบลซับพุทรา

๒. ดำเนินการติดตามและประเมินพัฒนาท้องถิ่นสี่ปีตามกรอบแนวทาง วิธีการ และห้วงเวลาที่กำหนด โดยสามารถติดตามและประเมินผลได้ตลอดระยะเวลา

๓. รายงานผลและเสนอความเห็นซึ่งได้จากการติดตามและประเมินผลแผนพัฒนาท้องถิ่นสี่ปีต่อ นายกองค์การบริหารส่วนตำบลองค์การบริหารส่วนตำบลซับพุทรา เพื่อดำเนินการต่อไป

## ๒. การกำหนดแนวทางและวิธีการ

คณะกรรมการติดตามและประเมินผลแผนพัฒนาท้องถิ่นขององค์การบริหารส่วนตำบลองค์การบริหารส่วนตำบลซับพุทราได้กำหนดการแบ่งขั้นตอนเพื่อเป็นการกำหนดแนวทางและวิธีการสำหรับการติดตามและประเมินผลแผนพัฒนาขององค์การบริหารส่วนตำบลองค์การบริหารส่วนตำบลซับพุทรา ดังนี้

๒.๑ การกำหนดวัตถุประสงค์และขอบเขตการติดตามและประเมินผล การติดตามยุทธศาสตร์และโครงการเพื่อการพัฒนาท้องถิ่น จะเริ่มดำเนินการศึกษาและรวบรวมข้อมูลของโครงการที่จะติดตามว่ามีวัตถุประสงค์หลักอะไร มีการกำหนดการติดตามและประเมินผลไว้หรือไม่ (ซึ่งดูได้จากการกำหนดตัวชี้วัด : KPI) ถ้ากำหนดไว้แล้วมีความชัดเจนเพียงใด ใครเป็นผู้รับผิดชอบ ใครเป็นผู้ใช้ผลการติดตาม เป็นต้น จากนั้นศึกษาว่าผู้ใช้ผล การนำผลไปใช้ประโยชน์อย่างไร เมื่อใด ข้อมูลหลัก ๆ ที่ต้องการคืออะไร ต้องการให้รายงานผลอย่างไร มีข้อเสนอแนะในการติดตามผลอย่างไร ซึ่งการศึกษาดังกล่าวอาจใช้วิธีสัมภาษณ์และ/หรือสังเกตแล้วนำมากำหนดเป็นวัตถุประสงค์และขอบเขตในการติดตาม

๒.๒ วางแผนติดตามและประเมินผล จะนำวัตถุประสงค์และขอบเขตในการติดตามงานจาก ข้อ ๒.๑ มาวิเคราะห์ แล้วเขียนรายละเอียด ซึ่งประกอบด้วย ประเด็นหลัก ๆ คือ วัตถุประสงค์การติดตามแหล่งข้อมูล เวลาที่เก็บข้อมูล วิธีการเก็บรวบรวมข้อมูล และวิธีการวิเคราะห์ข้อมูล จากนั้นสร้างเครื่องมือซึ่งส่วนใหญ่จะเป็นแบบสัมภาษณ์หรือแบบสอบถาม กำหนดการทดลองและปรับปรุงเครื่องมือ

๒.๓ ดำเนินการหรือปฏิบัติตามแผนพัฒนาท้องถิ่น เป็นการดำเนินการตามวัตถุประสงค์และขั้นตอนที่ได้กำหนดไว้ ซึ่งสิ่งสำคัญที่ต้องการในขั้นนี้ คือ ข้อมูลจากแหล่งต่าง ๆ ดังนั้น แม้จะวางแผนพัฒนาท้องถิ่นไว้ดีและได้ข้อมูลที่มีคุณภาพเพียงใดก็ตาม แต่ถ้าในเชิงปริมาณได้น้อยก็ต้องติดตามเพิ่มจนกว่าจะได้ครบขั้นต่ำตามที่กำหนดไว้ตามแผนพัฒนาท้องถิ่น

๒.๔ การวิเคราะห์ข้อมูล เป็นการวิเคราะห์ตามวัตถุประสงค์ของการติดตามที่กำหนดไว้ แต่ละโครงการตามตัวชี้วัดที่กำหนดไว้ โดยอาจใช้วิธีการทางสถิติพื้นฐาน เช่น การแจกแจง ค่าร้อยละ ค่าเฉลี่ย ค่าเบี่ยงเบนมาตรฐาน จำนวน เป็นต้น หรืออาจใช้การวิเคราะห์แบบ Matrix การพรรณนาเปรียบเทียบ การเขียน Flow Chart การแสดงแผนภูมิแกนต์ (Gantt Chart) หรืออาจใช้หลาย ๆ วิธีประกอบกันตามความเหมาะสมของพื้นที่องค์การบริหารส่วนตำบลองค์การบริหารส่วนตำบลซับพุทรา

๒.๕ รายงานตามแบบแผนพัฒนาท้องถิ่นเป็นการรายงานให้ผู้เกี่ยวข้องทราบโดยรายงานตามแบบที่กำหนดไว้ตามแผนพัฒนาท้องถิ่น ทั้งนี้ การรายงานผลการติดตามแผนงาน โครงการหนึ่ง ๆ อาจมีหลายลักษณะก็ได้ ตามความเหมาะสมขององค์การบริหารส่วนตำบลองค์การบริหารส่วนตำบลชัชปพุตราในการรายงานผลการติดตามโครงการอาจเขียนเป็นรายงานเชิงเทคนิคซึ่งประกอบด้วยก็ได้ ความเป็นมาของโครงการที่จะติดตามโดยสรุปวัตถุประสงค์และประโยชน์ที่คาดว่าจะได้รับจากการติดตาม ซึ่งจะปรากฏในส่วนที่ ๒ และส่วนที่ ๓

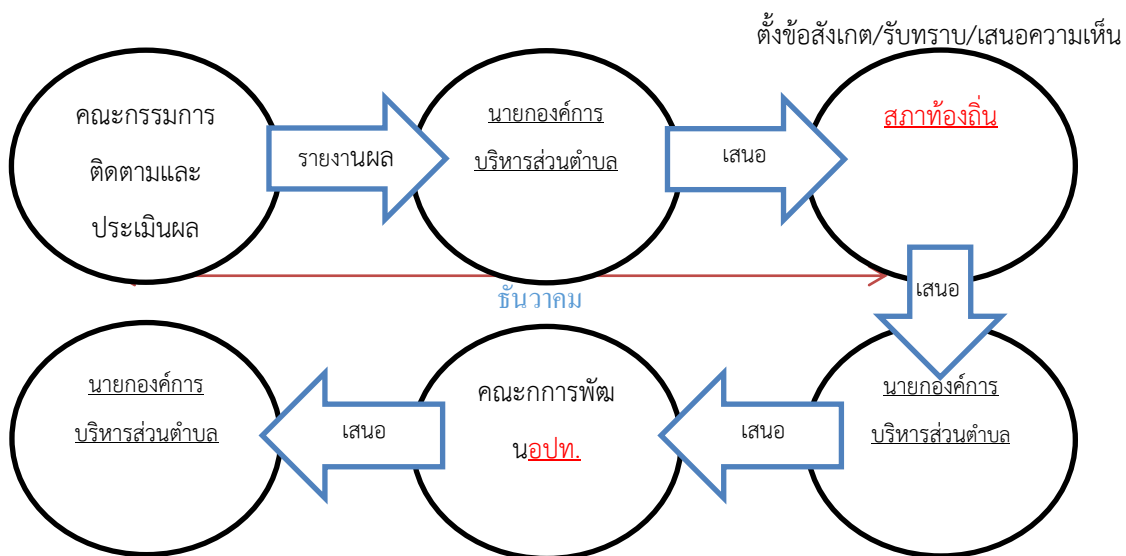
๒.๖ รายงานผล คณะกรรมการติดตามและประเมินผลแผนพัฒนาท้องถิ่น รายงานผลและเสนอความเห็นซึ่งได้จากการติดตามและประเมินผลแผนพัฒนาขององค์การบริหารส่วนตำบลองค์การบริหารส่วนตำบลชัชปพุตราต่อนายกองค์การบริหารส่วนตำบลองค์การบริหารส่วนตำบลชัชปพุตราเพื่อให้นายกองค์การบริหารส่วนตำบลองค์การบริหารส่วนตำบลชัชปพุตรา เสนอต่อสภาองค์การบริหารส่วนตำบล และคณะกรรมการพัฒนาท้องถิ่นขององค์การบริหารส่วนตำบล โดยอย่างน้อยปีละหนึ่งครั้งภายในเดือนธันวาคมของทุกปี

๒.๗ การวินิจฉัยสั่งการ การนำเสนอเพื่อให้เกิดการเปลี่ยนแปลง ปรับปรุง แก้ไขที่ดี หลังจากคณะกรรมการติดตามและประเมินผลแผนพัฒนาขององค์การบริหารส่วนตำบลองค์การบริหารส่วนตำบลชัชปพุตราหรือผู้เกี่ยวข้องหรือผู้มีอำนาจในสำนัก กอง ฝ่ายต่าง ๆ ได้รับรายงานสรุปแล้วจะวินิจฉัย/สั่งการ เพื่อแก้ไขปัญหาที่ได้จากรายงานสรุป ซึ่งอาจกระทำโดยตรงหรือเสนอรายงานตามสายบังคับบัญชาก็ได้ตามความเหมาะสมต่อนายกองค์การบริหารส่วนตำบลองค์การบริหารส่วนตำบลชัชปพุตรา

### ๓. การรายงานผล

คณะกรรมการติดตามและประเมินผลแผนพัฒนาขององค์การบริหารส่วนตำบลองค์การบริหารส่วนตำบลชัชปพุตรามีอำนาจหน้าที่ในการรายงานผลและเสนอความเห็นซึ่งได้จากการติดตามและประเมินผลแผนพัฒนาต่อนายกองค์การบริหารส่วนตำบลองค์การบริหารส่วนตำบลชัชปพุตราเพื่อให้นายกองค์การบริหารส่วนตำบลองค์การบริหารส่วนตำบลชัชปพุตราเสนอต่อสภาองค์การบริหารส่วนตำบลและคณะกรรมการพัฒนาขององค์การบริหารส่วนตำบลโดยอย่างน้อยปีละหนึ่งครั้งภายในเดือนธันวาคมของทุกปี

#### ขั้นตอนการรายงานผล



ประกาศผลการติดตามและประเมินผลแผนพัฒนาให้ประชาชน ตั้งข้อสังเกต/รับทราบ/เสนอความเห็น  
ในตำบลชัชปพุตรา ในที่เปิดเผยภายในสิบห้าวัน นับแต่วัน  
รายงานผลและเสนอความเห็นดังกล่าวและต้องปิดประกาศไว้  
เป็นระยะเวลาไม่น้อยกว่าสามสิบวัน

#### ๔. เครื่องมือการติดตามและประเมินผล

เครื่องมือการติดตามและประเมินผลแผนพัฒนาท้องถิ่น (Monitoring and evaluation tools for local development plans) เป็นสิ่งของ วัสดุ อุปกรณ์หรือเทคนิควิธีการที่คณะกรรมการติดตามและประเมินผลแผนพัฒนาองค์การบริหารส่วนตำบลองค์การบริหารส่วนตำบลชัชปยุตราใช้ในการเก็บข้อมูลการติดตามผลรวมทั้งโดยการพิจารณาเลือกใช้เครื่องมือและเทคนิควิธีการที่คณะกรรมการติดตามและประเมินผลแผนพัฒนาท้องถิ่นได้คิดสร้างไว้เพื่อใช้ในการติดตามและประเมินผล เช่น แบบสอบถามวัดทัศนคติ มาตรฐานประมาณค่า และวิธีการ เป็นต้น และหรือโดยการสร้างเครื่องการติดตามและประเมินผลแผนพัฒนาท้องถิ่นได้แก่ แบบสอบถาม (Questionnaires) แบบสัมภาษณ์ (Interview) และแบบสังเกตการณ์ (Observation) เป็นต้น โดยอาศัยสภาพพื้นที่ทั่วไป อำนาจหน้าที่ ภารกิจขององค์การบริหารส่วนตำบลองค์การบริหารส่วนตำบลชัชปยุตรา รวมถึงผู้มีส่วนได้เสียในท้องถิ่นรวมทั้งเกณฑ์มาตรฐาน แบบต่าง ๆ ที่ได้กำหนดขึ้นหรือการนำไปทดลองใช้เพื่อปรับปรุงแก้ไขแล้ว จึงนำเครื่องมือการติดตามและประเมินผลแผนพัฒนาท้องถิ่นไปใช้ในการปฏิบัติงานจริงหรือภาคสนาม ดำเนินการสำรวจและเก็บข้อมูล วิเคราะห์ข้อมูล สรุปข้อมูลที่เป็นจริงต่อไป

##### ๑. กรอบและแนวทางในการติดตามและประเมินผล

คณะกรรมการติดตามและประเมินผลแผนพัฒนาท้องถิ่นขององค์การบริหารส่วนตำบลองค์การบริหารส่วนตำบลชัชปยุตรากำหนดกรอบและแนวทางในการติดตามและประเมินผล ดังนี้

๑.๑ กำหนดกรอบเวลา (Time & Time Frame) โดยกำหนดกรอบระยะเวลา ดังนี้

๑) ประชุมคณะกรรมการติดตามและประเมินผลแผนพัฒนาท้องถิ่นขององค์การบริหารส่วนตำบลองค์การบริหารส่วนตำบลชัชปยุตราอย่างน้อยปีละ ๒ ครั้ง

๒) สรุปผลการติดตามและประเมินผลในรอบปีละ ๑ ครั้ง

๓) รายงานผลและเสนอความเห็นซึ่งได้จากการติดตามและประเมินผลแผนพัฒนาต่อนายกองค์การบริหารส่วนตำบลองค์การบริหารส่วนตำบลชัชปยุตรา ภายในเดือนธันวาคม เพื่อให้นายกองค์การบริหารส่วนตำบลองค์การบริหารส่วนตำบลชัชปยุตราเสนอสภาองค์การบริหารส่วนตำบลองค์การบริหารส่วนตำบลชัชปยุตราภายในระยะเวลาที่กำหนด

๑.๒ ความสอดคล้อง (Relevance) เป็นความสอดคล้องของยุทธศาสตร์ แผนงาน โครงการ (หรือผลผลิต) ที่ได้กำหนดขึ้นมีความสอดคล้องและนำไปกำหนดเป็นวิสัยทัศน์ขององค์การบริหารส่วนตำบลองค์การบริหารส่วนตำบลชัชปยุตรา

๑.๓ ความเพียงพอ (Adequacy) กำหนดทรัพยากรสำหรับการดำเนินการติดตามและประเมินผล ประกอบด้วยคน เงิน วัสดุ อุปกรณ์ เครื่องมือในการปฏิบัติงานตามศักยภาพโดยนำเครื่องมือที่มีอยู่จริงในองค์การบริหารส่วนตำบลองค์การบริหารส่วนตำบลชัชปยุตรามาปฏิบัติงาน

๑.๔ ความก้าวหน้า (Progress) กรอบของความก้าวหน้าแผนงาน โครงการต่าง ๆ จะวัดจากรายการที่เป็นโครงการในรอบ ๔ ปี วัดได้จากช่องปีงบประมาณและที่ผ่านมา โครงการที่ต่อเนื่องจากปีงบประมาณที่ผ่านมา

๑.๕ ประสิทธิภาพ (Efficiency) เป็นการติดตามและประเมินผลความสัมพันธ์กันระหว่างผลผลิตหรือผลที่ได้รับจริงกับทรัพยากรที่ถูกใช้ไปในการพัฒนาท้องถิ่นขององค์การบริหารส่วนตำบลองค์การบริหารส่วนตำบลชัชปยุตราซึ่งสามารถวัดได้ในเชิงปริมาณ ขนาด ความจุ พื้นที่ จำนวน ระยะเวลา เป็นต้น

๑.๖ ประสิทธิภาพ (Effectiveness) เป็นผลที่ได้จากประสิทธิภาพทำให้เกิดผลลัพธ์และผลผลิต (Outcome and Output) ซึ่งสามารถวัดได้ในเชิงปริมาณและเชิงคุณภาพหรือวัดได้เฉพาะเชิงคุณภาพ ซึ่งวัดเป็นความพึงพอใจหรือสิ่งที่ประชาชนชื่นชอบหรือการมีความสุข เป็นต้น

กำหนดแนวทางการวิเคราะห์สภาพแวดล้อมการติดตามและประเมินผลมีความจำเป็นที่จะต้องวิเคราะห์สภาพแวดล้อมขององค์การบริหารส่วนตำบลองค์การบริหารส่วนตำบลชัชปยุตราในระดับหมู่บ้านและระดับตำบล และอาจรวมถึงอำเภอ และจังหวัดด้วย เพราะว่ามีความสัมพันธ์และปฏิสัมพันธ์ในเชิงการพัฒนาท้องถิ่นแบบองค์รวมของจังหวัดเดียวกัน

## ๒. ระเบียบ วิธีในการติดตามและประเมินผล

คณะกรรมการติดตามและประเมินผลแผนพัฒนาท้องถิ่นขององค์การบริหารส่วนตำบลองค์การบริหารส่วนตำบลชัชปยุตรากำหนดระเบียบ วิธีในการติดตามและประเมินผล ดังนี้

๒.๑ ระเบียบในการติดตามและประเมินผลแผนพัฒนา ระเบียบวิธีในการติดตามและประเมินผลมีองค์ประกอบใหญ่ ๆ ที่สำคัญ ๓ ประการ คือ

- ๑) ผู้เข้าร่วมติดตามและประเมินผล
- ๒) เครื่องมือ
- ๓) กรรมวิธีหรือวิธีการต่าง ๆ

### ๒.๒ วิธีในการติดตามและประเมินผลแผนพัฒนา

๑) การออกแบบการติดตามและประเมินผล การออกแบบเพื่อการติดตามและประเมินผลแผนพัฒนามีเป้าหมายเพื่อมุ่งตอบปัญหาการติดตามและประเมินผลได้อย่างตรงประเด็น อธิบายหรือควบคุมความผันแปรของโครงการเพื่อการพัฒนาท้องถิ่นที่จะเกิดขึ้นได้

๒) การสำรวจ (survey) เป็นการรวบรวมข้อมูลจากบันทึกหรือทะเบียนที่ผู้รับผิดชอบโครงการจัดทำไว้แล้ว หรืออาจเป็นข้อมูลที่คณะกรรมการติดตามและประเมินผลต้องจดบันทึก (record) สังเกต (observe) หรือวัด (measurement) โดยคณะกรรมการติดตามและประเมินผลจะดำเนินการในพื้นที่จากผู้มีส่วนเกี่ยวข้อง เจ้าหน้าที่ บุคลากรขององค์การบริหารส่วนตำบลองค์การบริหารส่วนตำบลชัชปยุตราเป็นข้อมูลที่มีอยู่ตามธรรมชาติ พฤติกรรม ความต้องการ ซึ่งศึกษาได้โดยวิธีการสังเกตและสามารถวัดได้

## ๓. กำหนดเครื่องมือที่ใช้ในการติดตามและประเมินผล

คณะกรรมการติดตามและประเมินผลแผนพัฒนาท้องถิ่นขององค์การบริหารส่วนตำบลองค์การบริหารส่วนตำบลชัชปยุตรากำหนดเครื่องมือที่ใช้ในการติดตามและประเมินผล ดังนี้

๓.๑ การทดสอบและการวัด (Tests & Measurements) วิธีการนี้จะทำการทดสอบและวัดผล เพื่อดูระดับการเปลี่ยนแปลง ซึ่งรวมถึงแบบทดสอบต่าง ๆ การประเมินการปฏิบัติงาน และแนวทางการวัด จะใช้เครื่องมือใดในการทดสอบและการวัดนั้นเป็นไปตามความเหมาะสมของโครงการพัฒนาท้องถิ่น เช่น การทดสอบและการวัดโครงการก่อสร้างถนนลาดยางชนิดแอสฟัลท์ติกคอนกรีต จะใช้การทดสอบตามมาตรฐานทางวิศวกรรมทางโครงการจัดงานประเพณีวันเด็ก จะใช้การทดสอบและวัดโดยประเมินผลความพึงพอใจของผู้เข้าร่วมโครงการ เป็นต้น

๓.๒ การสัมภาษณ์ (Interviews) อาจเป็นการสัมภาษณ์เดี่ยว หรือกลุ่มก็ได้ การสัมภาษณ์เป็นการยืนยันว่า ผู้มีส่วนเกี่ยวข้อง ผู้ได้รับผลกระทบมีความเกี่ยวข้องและได้รับผลกระทบในระดับใด โดยทั่วไปการสัมภาษณ์ถูกแบ่งออกเป็น ๒ ประเภท คือ การสัมภาษณ์แบบเป็นทางการหรือกึ่งทางการ (formal or semi-formal interview) ซึ่งใช้แบบสัมภาษณ์แบบมีโครงสร้าง (structure interviews) ดำเนินการสัมภาษณ์ และการสัมภาษณ์แบบไม่เป็นทางการ (informal interview) ซึ่งคล้าย ๆ กับการพูดสนทนาอย่างไม่มีพิธีรีตอง ไม่เคร่งครัดในขั้นตอน

๓.๓ การสังเกต (Observations) คณะกรรมการติดตามและประเมินผลแผนพัฒนาองค์การบริหารส่วนตำบลชัชปยุตราใช้การสังเกตเพื่อเฝ้าดูว่ากำลังเกิดอะไรขึ้นกับการพัฒนาท้องถิ่นขององค์การบริหารส่วนตำบลชัชปยุตรา องค์การบริหารส่วนตำบลชัชปยุตรามีการบันทึกการสังเกต แนวทางในการสังเกต และกำหนดการดำเนินการสังเกต (๑) การสังเกตแบบมีส่วนร่วม (Participant observation) เป็นวิธีการสังเกตที่คณะกรรมการติดตามและประเมินผลเข้าไปใช้ชีวิตร่วมกับประชาชนในหมู่บ้านหรือตัวบุคคล ชุมชน มีกิจกรรมร่วมกัน (๒) การสังเกตแบบไม่มีส่วนร่วม (Non-participant observation) หรือการสังเกตโดยตรง (Direct observation) เป็นการสังเกต บันทึกลักษณะทางกายภาพ โครงสร้าง และความสัมพันธ์ของผู้มีส่วนได้เสียในองค์การบริหารส่วนตำบลชัชปยุตรา

๓.๔ การสำรวจ (surveys) ในที่นี้หมายถึง การสำรวจเพื่อประเมินความคิดเห็น การรับรู้ ทัศนคติ ความพึงพอใจ ความจำเป็น ความต้องการของประชาชนในตำบล/องค์การบริหารส่วนตำบลชัชปยุตรา องค์การบริหารส่วนตำบลชัชปยุตราจะมีการบันทึกการสำรวจ และทิศทางการสำรวจไว้เป็นหลักฐาน

๓.๕ เอกสาร (Documents) การติดตามและประเมินผลยุทธศาสตร์และโครงการมีความจำเป็นอย่างยิ่งที่จะต้องใช้เอกสาร ซึ่งเป็นเอกสารที่เกี่ยวข้องกับยุทธศาสตร์การพัฒนา ปัญหาความต้องการของประชาชนในท้องถิ่น สาเหตุของปัญหา แนวทางการแก้ไขปัญหาหรือแนวทางการพัฒนา ตลอดจนเป้าประสงค์ ค่าเป้าหมาย กลยุทธ์ แผนงาน ผลผลิตหรือโครงการ วิสัยทัศน์ขององค์การบริหารส่วนตำบลชัชปยุตรา

## ๕. ประโยชน์ของการติดตามและประเมินผล

การติดตามและประเมินผลมีประโยชน์ที่สำคัญคือ การนำไปใช้แก้ไขปัญหาดังกล่าว ระหว่างดำเนินโครงการ รองลงมาคือนำไปใช้สำหรับวางแผนการจัดทำแผนพัฒนาท้องถิ่นในอนาคต ประโยชน์ต่าง ๆ แยกเป็นหัวข้อได้ ดังนี้

๑. ได้ทราบถึงสถานภาพและสถานการณ์ต่าง ๆ ของการจัดทำแผนพัฒนาท้องถิ่นและการดำเนินการตามโครงการ ซึ่งจะช่วยให้วิธีการปฏิบัติดำเนินการไปแนวทางเดียวกัน

๒. ได้ทราบถึงข้อดี ข้อเสีย ข้อบกพร่องต่าง ๆ ตลอดจนปัจจัยที่ทำให้แผนพัฒนาท้องถิ่นสำเร็จและการดำเนินการตามโครงการพัฒนาท้องถิ่นมีปัญหา ทำให้สามารถแก้ไขได้ทันท่วงที ตรงเป้าหมายอย่างทันที่ทั้งในปัจจุบันและอนาคต

๓. ช่วยให้การใช้ทรัพยากรต่าง ๆ เกิดความประหยัด คุ่มค่าไม่เสียประโยชน์ ประหยัดเวลา งบประมาณ และทรัพยากรในการดำเนินโครงการพัฒนาท้องถิ่น

๔. สามารถเก็บรวบรวม วิเคราะห์ข้อมูลต่าง ๆ ที่เกี่ยวกับรายละเอียด ความต้องการ สภาพปัญหาต่าง ๆ ที่จะนำไปจัดทำเป็นโครงการเพื่อพัฒนาท้องถิ่น เพื่อนำเสนอโครงการในเชิงสถิติหรือข้อมูลที่เป็นจริง ทำให้ได้รับความเชื่อถือและการยอมรับจากประชาชน ผู้มีส่วนได้เสีย หน่วยงานราชการ รัฐวิสาหกิจ องค์กรต่าง ๆ

๕. กระตุ้นให้ผู้ปฏิบัติงานและผู้เกี่ยวข้องกับการพัฒนาท้องถิ่น การจัดทำโครงการและรับผิดชอบโครงการ มีความสำนึกต่อหน้าที่ความรับผิดชอบ และกระตือรือร้นในการแก้ไข ตลอดจนปรับปรุงรายละเอียด เนื้อหา ข้อมูลให้เป็นปัจจุบันเสมอ

๖. การวินิจฉัย สั่งการ นายกององค์การบริหารส่วนตำบลชัชปยุตรา ปลัด/รองปลัด ผู้บริหารระดับสำนัก/กอง/ฝ่ายต่าง ๆ ขององค์การบริหารส่วนตำบลชัชปยุตรา สามารถวินิจฉัย สั่งการได้อย่างถูกต้อง ชัดเจน รัดกุมมีเหตุผลในการพัฒนาท้องถิ่นให้สอดคล้องกับสภาพความเป็นจริงและตามอำนาจหน้าที่ นอกจากนี้ยังสามารถกำหนดมาตรการต่าง ๆ สำหรับการปรับปรุงแก้ไขและป้องกันความผิดพลาดที่จะเกิดขึ้นได้

๗. ทำให้ภารกิจต่าง ๆ ของบุคลากรในองค์การบริหารส่วนตำบลชัชปยุตรา แต่ละคน แต่ละสำนัก/กอง/ฝ่ายต่าง ๆ มีความสอดคล้องกัน ประสานการทำงานให้เป็นองค์กรรวมของหน่วยงาน ทำให้เป้าหมายขององค์การบริหารส่วนตำบลชัชปยุตราเกิดความสำเร็จตามเป้าหมายหลัก มีความสอดคล้องและเกิดประสิทธิภาพและประสิทธิผล

๘. สามารถรักษาคุณภาพของงานหรือภารกิจให้เป็นไปและตรงตามวัตถุประสงค์ของโครงการ กิจกรรม งานต่าง ๆ และประชาชนพึงพอใจเมื่อได้รับการบริการประชาชนในเขตตำบลชัชปยุตรา

## ส่วนที่ ๒

### การติดตามและประเมินผล

---

#### ๑. สรุปผลการติดตามและประเมินผล ปีงบประมาณ พ.ศ. ๒๕๖๑

##### ๒.๑ ยุทธศาสตร์การพัฒนา ปีงบประมาณ พ.ศ. ๒๕๖๑

๑.๑.๑ แผนพัฒนาองค์การบริหารส่วนตำบลองค์การบริหารส่วนตำบลซับพุทราเป็นแผนที่กำหนดระยะเวลา ๔ ปี พ.ศ. ๒๕๖๑-๒๕๖๔ ซึ่งเป็นแผนพัฒนาเศรษฐกิจและสังคมขององค์การบริหารส่วนตำบลซับพุทราที่กำหนดยุทธศาสตร์ และแนวทางการพัฒนาขององค์การบริหารส่วนตำบลซับพุทราซึ่งแสดงถึงวิสัยทัศน์ พันธกิจ และจุดมุ่งหมายเพื่อการพัฒนาในอนาคต โดยสอดคล้องกับแผนพัฒนาเศรษฐกิจและสังคมแห่งชาติ แผนการบริหารราชการแผ่นดิน ยุทธศาสตร์การพัฒนาจังหวัดเพชรบูรณ์ อำเภอชนแดน และแผนชุมชนตำบลซับพุทรา

๑.๑.๒ แผนยุทธศาสตร์การพัฒนากองการบริหารส่วนตำบลองค์การบริหารส่วนตำบลซับพุทรา มีรายละเอียด ดังนี้

##### วิสัยทัศน์

##### วิสัยทัศน์การพัฒนากองการบริหารส่วนตำบลซับพุทรา

“ องค์การบริหารส่วนตำบลซับพุทรา ตำบลน่าอยู่ชุมชนเข้มแข็ง ด้วยการบริหารจัดการที่ดี เน้นความร่วมมือจากทุกภาคส่วน ส่งเสริมการรวมกลุ่มเศรษฐกิจ ยกกระดับคุณภาพชีวิตและการศึกษา พัฒนาแหล่งท่องเที่ยวให้มีชื่อเสียง”

##### ยุทธศาสตร์ที่ ๑ การพัฒนาด้านโครงสร้างพื้นฐาน

เป็นการพัฒนาด้านกายภาพเกี่ยวกับสาธารณูปโภค สาธารณูปการต่าง ๆ เพื่อยกระดับความเป็นอยู่และอำนวยความสะดวกในชุมชน มีแนวทางการพัฒนาคือ

แนวทางการพัฒนาที่ ๑ การคมนาคม ประกอบด้วย การก่อสร้างและบำรุงรักษาถนน และสะพาน การดูแล การจัดการจราจรในเขตพื้นที่

แนวทางการพัฒนาที่ ๒ แหล่งน้ำ ได้แก่ ด้านแหล่งน้ำ ระบบประปาชนบท อาทิ การดูแลรักษา พัฒนา ซ่อมแซมบำรุงแหล่งน้ำ และระบบประปาชนบท

##### แนวทางการพัฒนาที่ ๓ ไฟฟ้าและโทรคมนาคม ประกอบด้วย

๑. พัฒนาระบบไฟฟ้าให้มีใช้ทั่วครัวเรือน

๒. พัฒนาระบบโทรคมนาคมและการสื่อสาร

##### ยุทธศาสตร์ที่ ๒ การพัฒนาด้านเศรษฐกิจท้องถิ่น

เป็นการพัฒนาเกี่ยวกับการพัฒนาคุณภาพชีวิตของประชาชนและรวมทั้งเสริมสร้างความเข้มแข็งของชุมชน

แนวทางการพัฒนาที่ ๑ การส่งเสริมอาชีพ อาทิ การฝึกอบรม ส่งเสริม กลุ่มอาชีพต่าง ๆ

แนวทางการพัฒนาที่ ๒ ส่งเสริมการท่องเที่ยว ได้แก่ พัฒนาระบบสาธารณูปโภคพื้นฐานเพื่ออำนวยความสะดวกแก่นักท่องเที่ยว ในสถานที่ท่องเที่ยวต่างๆ การวางแผนการท่องเที่ยว การปรับปรุงดูแลบำรุงรักษาสถานที่ท่องเที่ยว และจัดทำสื่อประชาสัมพันธ์เป็นต้น

**แนวทางการพัฒนาที่ ๓** เกษตรตามแนวทางเศรษฐกิจพอเพียง

๑. การส่งเสริมเกษตรกร ในด้านราคาพืชผลผลิตและวิทยาการความรู้ที่จำเป็น รวมถึงเกษตรทางเลือกใหม่

๒. ส่งเสริมเกษตรกรให้ดำรงชีวิตและประกอบอาชีพตามแนวทางเศรษฐกิจพอเพียง

**ยุทธศาสตร์ที่ ๓** การศึกษา ศาสนา และวัฒนธรรม

**แนวทางการพัฒนาที่ ๑** ส่งเสริมการศึกษา เป็นการดำเนินการเกี่ยวกับการส่งเสริมและสนับสนุนการศึกษาของเด็ก เยาวชน และประชาชนโดยทั่วไป มีแนวทางการพัฒนาคือ

๑. การจัดการศึกษาในระบบ อาทิ การจัดการศึกษาก่อนวัยเรียน หรือปฐมวัย การจัดการศึกษาขั้นพื้นฐาน และการจัดการศึกษาสงเคราะห์

๒. การศึกษานอกระบบ อาทิ การบริการการศึกษานอกโรงเรียน งานห้องสมุดประชาชน

**แนวทางการพัฒนาที่ ๒** ส่งเสริมศาสนาและวัฒนธรรม ให้ประชาชนมีความตระหนักในสถาบันชาติ ศาสนา พระมหากษัตริย์ ศิลปะ วัฒนธรรม จารีตประเพณีและภูมิปัญญาท้องถิ่น

**ยุทธศาสตร์ที่ ๔** การเมืองและการบริหารจัดการ

**แนวทางการพัฒนาที่ ๑** ส่งเสริมการปกครองระบอบประชาธิปไตย อาทิ การประชุมสภาท้องถิ่น การจัดทำข้อบัญญัติท้องถิ่น การวางแผนพัฒนาท้องถิ่น การจัดทำงบประมาณรายจ่าย การจัดซื้อจัดจ้าง การเงิน/บัญชี การติดตามประเมินผล ความเสมอภาค สิทธิเสรีภาพของประชาชน

**แนวทางการพัฒนาที่ ๒** บริหารจัดการ โดยจัดให้บริการทั้งในและนอกสำนักงาน รวมทั้งการอำนวยความสะดวกแก่ผู้มาติดต่องานต่าง ๆ รวมทั้งการเผยแพร่ประชาสัมพันธ์ข้อมูลข่าวสารต่าง ๆ ให้ประชาชนทราบ และการพัฒนาบุคลากร

**ยุทธศาสตร์ที่ ๕** สังคม สาธารณสุข และนันทนาการ

**แนวทางการพัฒนาที่ ๑** พัฒนาสังคม อาทิ การเฝ้าระวัง การป้องกัน การบำบัดรักษา และฟื้นฟูผู้ที่มีปัญหาเกี่ยวกับยาเสพติด อีกทั้งมีการรณรงค์ให้ประชาชนตระหนักถึงพิษภัยของยาเสพติด

**แนวทางการพัฒนาที่ ๒** ส่งเสริมสาธารณสุข เป็นการดำเนินงานเกี่ยวกับส่งเสริมสุขภาพอนามัยของประชาชนการแพร่ระบาดของโรคติดต่อ มีแนวทางการพัฒนาคือ

๑. การสาธารณสุขและการรักษาพยาบาล อาทิ การส่งเสริมสุขภาพจิต และป้องกันปัญหาสุขภาพจิต และการส่งเสริมสุขภาพแม่และเด็ก

๒. การป้องกันและควบคุมโรคติดต่อ อาทิ การควบคุมและป้องกันโรคติดต่อต่างๆ

๓. งานศูนย์บริการสาธารณสุข

**แนวทางการพัฒนาที่ ๓** ส่งเสริมนันทนาการ เป็นการส่งเสริมกีฬา และการออกกำลังกายแก่ชุมชนภายในตำบล

**ยุทธศาสตร์ที่ ๖** ทรัพยากรธรรมชาติ และสิ่งแวดล้อม

**แนวทางการพัฒนาที่ ๑** การอนุรักษ์ทรัพยากรธรรมชาติ อาทิ งานพัฒนาป่าชุมชน การควบคุมไฟป่า

**แนวทางการพัฒนาที่ ๒** การกำจัดขยะมูลฝอย อาทิ งานสร้างจิตสำนึกด้านสิ่งแวดล้อม งานตรวจสอบคุณภาพน้ำ งานตรวจสอบคุณภาพอากาศและเสียง การกำจัดขยะมูลฝอยและสิ่งปฏิกูลและการบำบัดน้ำเสีย

**เป้าประสงค์**

๑. ประชาชนได้รับบริการด้านสาธารณสุขปโภคสาธารณสุขการอย่างทั่วถึง  
๒. ประชาชนมีคุณภาพชีวิต มีสุขภาพอนามัยที่ดี มีแหล่งเรียนรู้ พัฒนาด้านการศึกษาของประชาชน สืบทอด ศิลปะ วัฒนธรรม ประเพณีท้องถิ่น

- ๓. ประชาชนมีความปลอดภัยในชีวิตและทรัพย์สิน
- ๔. ประชาชนมีความมั่นคงทางเศรษฐกิจอย่างยั่งยืน
- ๕. อนุรักษ์ทรัพยากรธรรมชาติและสิ่งแวดล้อม เพื่อให้ประชาชนมีคุณภาพชีวิตที่ดี
- ๖. ประชาชนได้รับบริการด้วยความเป็นธรรม โปร่งใส มีส่วนร่วมในการพัฒนาท้องถิ่น

**ตัวชี้วัด**

- ๑. จำนวนระบบอุปโภค-บริโภคที่ได้มาตรฐานเพิ่มขึ้น
- ๒. ระบบไฟฟ้าส่องสว่างทางสาธารณะเพิ่มขึ้น
- ๓. จำนวนแหล่งน้ำที่ได้รับการพัฒนาเพิ่มขึ้น
- ๔. จำนวนครัวเรือนที่เข้าถึงระบบบริการสุขภาพขั้นพื้นฐาน
- ๕. ร้อยละของเด็กนักเรียนที่ได้รับการศึกษาขั้นพื้นฐาน
- ๖. ร้อยละของกิจกรรมที่ส่งเสริม สนับสนุน การอนุรักษ์ศาสนา ศิลปวัฒนธรรม ประเพณีและภูมิปัญญาท้องถิ่น
- ๗. จำนวนกิจกรรม/การดำเนินงาน งานป้องกันและบรรเทาสาธารณภัย
- ๘. จำนวนกลุ่มอาชีพที่ได้รับการพัฒนาฝีมือ
- ๙. ร้อยละของบุคลากรในหน่วยงานที่มีความรู้ ความสามารถ

**ค่าเป้าหมาย**

- ร้อยละ ๖๐ ในปีแรก

**กลยุทธ์**

- ๑. พัฒนาระบบการขนส่งและโลจิสติกส์ ระบบสาธารณสุขปโภคสาธารณสุขการ การก่อสร้าง ซ่อมแซม ปรับปรุง บำรุงรักษาโครงสร้างพื้นฐานให้ได้มาตรฐาน
- ๒. ส่งเสริมและพัฒนาการบริการด้านสาธารณสุข ให้ได้มาตรฐานทั่วถึงและเพียงพอ
- ๓. ส่งเสริมและสนับสนุนการจัดกิจกรรมทางการศึกษาและวัฒนธรรมแบบมีส่วนร่วมจากทุกภาคส่วน
- ๔. พัฒนาระบบสวัสดิการสังคมและคุณภาพชีวิตให้เกิดความมั่นคงและปลอดภัย
- ๕. ป้องกัน รักษา และฟื้นฟูทรัพยากรธรรมชาติและสิ่งแวดล้อม

- ๖. ยุทธศาสตร์ระบบการบริหารจัดการภาครัฐ ให้ทันสมัยสอดคล้อง กับหลักธรรมาภิบาลและตอบสนอง ต่อความต้องการของประชาชนและผู้มาเยือนอย่างมีประสิทธิภาพ
- ๗. พัฒนาแหล่งน้ำเพื่อการอุปโภค-บริโภคและเพื่อการเกษตร

**จุดยืนทางยุทธศาสตร์**

- ๑. มีโครงการคมนาคมขนส่ง สามารถติดต่อได้ตลอดพื้นที่ทั้งจังหวัด มีถนนสายหลักตัดผ่าน
- ๒. มีการเกษตรที่เป็นฐานหลักที่สามารถรองรับวิกฤตเศรษฐกิจได้ เป็นแหล่งผลิตอาหารที่สำคัญ
- ๓. มีสินค้าพื้นเมืองของตำบล

**ความเชื่อมโยงของยุทธศาสตร์ในภาพรวม**

**๑. ยุทธศาสตร์การพัฒนาด้านโครงสร้างพื้นฐาน**

**ความเชื่อมโยง**

- ๑. ยุทธศาสตร์จังหวัด : ยุทธศาสตร์ที่ ๓ การพัฒนาคุณภาพชีวิต และเสริมสร้างความมั่นคงของคนและชุมชน
- ๒. ยุทธศาสตร์การพัฒนาด้านโครงสร้างพื้นฐาน : ยุทธศาสตร์ที่ ๑ การพัฒนาด้านโครงสร้างพื้นฐาน

**๒. ยุทธศาสตร์การพัฒนาด้านเศรษฐกิจท้องถิ่น**

**ความเชื่อมโยง**

- ๑. ยุทธศาสตร์จังหวัด : ยุทธศาสตร์ที่ ๒ ส่งเสริมและพัฒนาการท่องเที่ยว , ยุทธศาสตร์ที่ ๓ การพัฒนาคุณภาพชีวิต และเสริมสร้างความมั่นคงของคนและชุมชน
- ๒. ยุทธศาสตร์การพัฒนาด้านโครงสร้างพื้นฐาน : ยุทธศาสตร์ที่ ๓ การพัฒนาเศรษฐกิจและการท่องเที่ยว , ยุทธศาสตร์ที่ ๒ การพัฒนาการส่งเสริมการศึกษา ศาสนา วัฒนธรรมประเพณี การกีฬาและพัฒนาคุณภาพชีวิต

**๓. ยุทธศาสตร์การพัฒนาด้านการศึกษา ศาสนา และวัฒนธรรม**

**ความเชื่อมโยง**

- ๑. ยุทธศาสตร์จังหวัด : ยุทธศาสตร์ที่ ๓ การพัฒนาคุณภาพชีวิต และเสริมสร้างความมั่นคงของคนและชุมชน
- ๒. ยุทธศาสตร์การพัฒนาด้านโครงสร้างพื้นฐาน : ยุทธศาสตร์ที่ ๒ การพัฒนาการส่งเสริมการศึกษา ศาสนา วัฒนธรรมประเพณี การกีฬาและพัฒนาคุณภาพชีวิต

**๔. ยุทธศาสตร์การพัฒนาด้านการเมืองและการบริหารจัดการ**

**ความเชื่อมโยง**

- ๑. ยุทธศาสตร์จังหวัด : ยุทธศาสตร์ที่ ๕ เสริมสร้างขีดความสามารถในการแข่งขัน และเพิ่มประสิทธิภาพการบริหารจัดการ
- ๒. ยุทธศาสตร์การพัฒนาด้านการเมืองและการบริหาร : ยุทธศาสตร์ที่ ๕ การพัฒนาการเมืองและการบริหาร

## ๕. ยุทธศาสตร์การพัฒนาด้านสังคม สาธารณสุข และนันทนาการ

### ความเชื่อมโยง

๑. ยุทธศาสตร์จังหวัด : ยุทธศาสตร์ที่ ๓ การพัฒนาคุณภาพชีวิต และเสริมสร้างความมั่นคงของคนและชุมชน

๒. ยุทธศาสตร์การพัฒนาด้านองค์กรปกครองส่วนท้องถิ่น : ยุทธศาสตร์ที่ ๒ การพัฒนาการส่งเสริมการศึกษา ศาสนา วัฒนธรรมประเพณี การกีฬาและพัฒนาคุณภาพชีวิต

## ๖. ยุทธศาสตร์การพัฒนาด้านทรัพยากรธรรมชาติและสิ่งแวดล้อม

### ความเชื่อมโยง

๑. ยุทธศาสตร์จังหวัด : ยุทธศาสตร์ที่ ๔ การบริหารจัดการทรัพยากรธรรมชาติและสิ่งแวดล้อมอย่างยั่งยืน

๒. ยุทธศาสตร์การพัฒนาด้านองค์กรปกครองส่วนท้องถิ่น : ยุทธศาสตร์ที่ ๔ การพัฒนาการอนุรักษ์ฟื้นฟูทรัพยากรธรรมชาติและสิ่งแวดล้อม

ง. การวางแผน

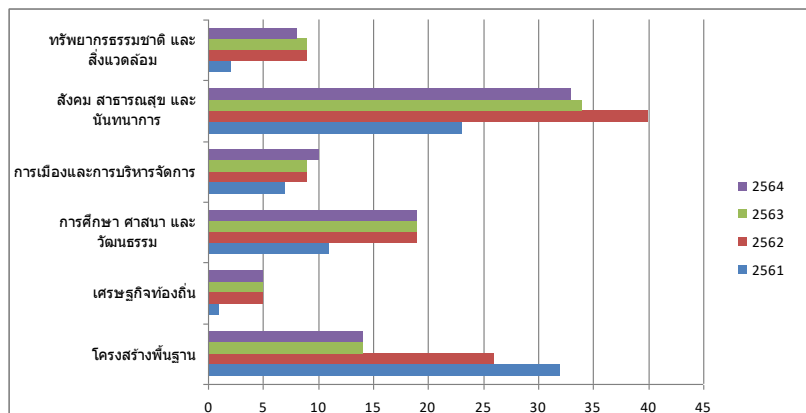
อบต.ซับพุทร่า ได้จัดทำแผนยุทธศาสตร์การพัฒนาและแผนพัฒนา 4 ปี (พ.ศ. 2561-2564) ตามกระบวนการที่บัญญัติไว้ในระเบียบกระทรวงมหาดไทยว่าด้วยการจัดทำแผนพัฒนาองค์กรปกครองส่วนท้องถิ่น พ.ศ. 2548 โดยผ่านการมีส่วนร่วมของประชาชน เช่น การจัดเวทีประชาคม การประชุมกรรมการชุมชน เพื่อรับฟังปัญหาและความต้องการที่แท้จริงของประชาชนในพื้นที่ ก่อนนำมาจัดทำโครงการเพื่อพัฒนาพื้นที่ ที่บรรจุไว้ในแผนพัฒนา 3 ปี ต่อไป

อบต.ซับพุทร่า ได้ประกาศใช้แผนพัฒนา 4 ปี (พ.ศ. 2561-2564) เมื่อวันที่ 31 ตุลาคม 2559 โดยได้กำหนดโครงการที่จะดำเนินการตามแผนพัฒนา 4 ปี (พ.ศ. 2561-2564)

ยุทธศาสตร์	2561		2562		2563		2564	
	จำนวน	งบประมาณ	จำนวน	งบประมาณ	จำนวน	งบประมาณ	จำนวน	งบประมาณ
โครงสร้างพื้นฐาน	32	10,716,000.00	26	16,960,000.00	14	8,160,000.00	14	8,160,000.00
เศรษฐกิจท้องถิ่น	1	50,000.00	5	110,000.00	5	110,000.00	5	110,000.00
การศึกษา ศาสนา และวัฒนธรรม	11	1,609,027.00	19	2,496,658.00	19	2,457,358.00	19	2,496,658.00
การเมืองและการบริหารจัดการ	7	1,215,000.00	9	1,365,000.00	9	1,365,000.00	10	1,025,000.00
สังคม สาธารณสุข และนันทนาการ	23	11,696,161.00	40	13,910,951.00	34	13,860,951.00	33	13,760,951.00
ทรัพยากรธรรมชาติ และสิ่งแวดล้อม	2	45,000.00	9	105,000.00	9	105,000.00	8	80,000.00
รวม	76	25,331,188.00	108	34,947,609.00	90	26,058,309.00	0	0.00

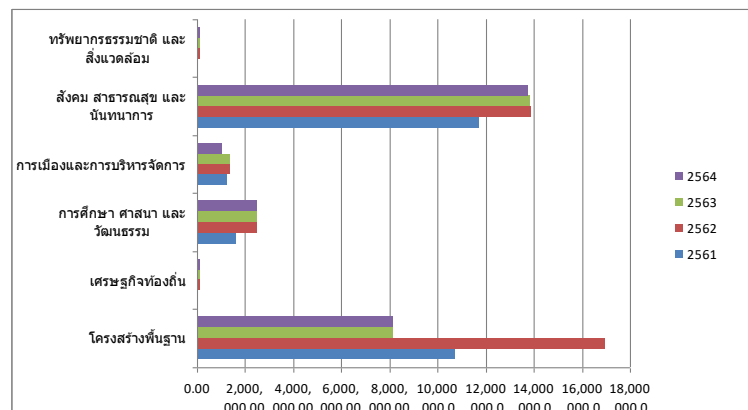
แผนภูมิแสดงจำนวนโครงการ การจัดทำแผน 4 ปี

เปรียบเทียบตามยุทธศาสตร์



แผนภูมิแสดงมูลค่าโครงการ การจัดทำแผน 4 ปี

เปรียบเทียบตามยุทธศาสตร์

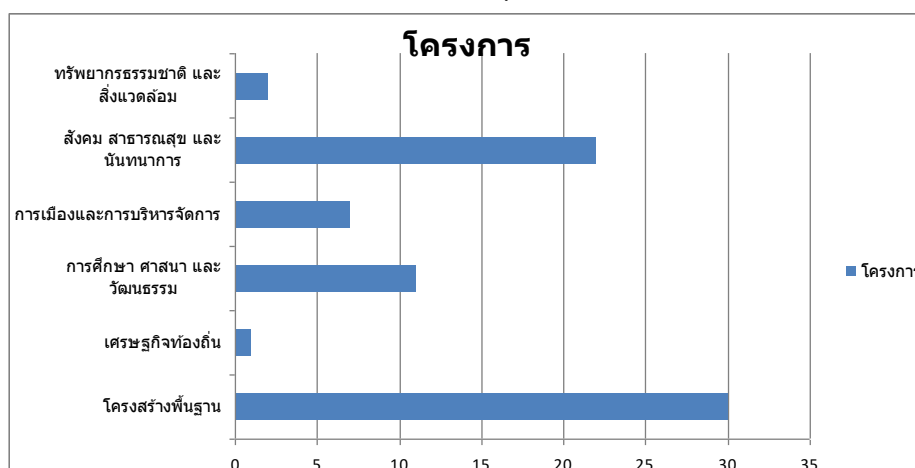


## จ. การจัดทำงบประมาณ

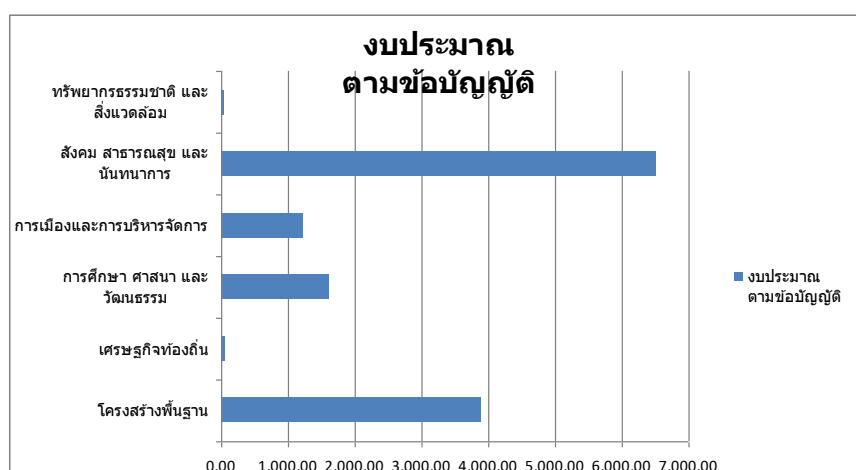
ผู้บริหารอบต.ซับพุงทรา ได้ประกาศใช้ข้อมูลผู้ตั้งงบประมาณ เมื่อวันที่ 26 กันยายน 2560 โดยมีโครงการที่บรรจุอยู่ในข้อมูลผู้ตั้งงบประมาณ จำนวน 73 โครงการ งบประมาณ 13,330,613.00 บาท สามารถจำแนกตามยุทธศาสตร์ ได้ดังนี้

ยุทธศาสตร์	โครงการ	งบประมาณตามข้อมูลผู้ตั้ง
โครงสร้างพื้นฐาน	30	3,888,900.00
เศรษฐกิจท้องถิ่น	1	50,000.00
การศึกษา ศาสนา และวัฒนธรรม	11	1,609,027.00
การเมืองและการบริหารจัดการ	7	1,215,000.00
สังคม สาธารณสุข และนันทนาการ	22	6,522,686.00
ทรัพยากรธรรมชาติ และสิ่งแวดล้อม	2	45,000.00
รวม	73	13,330,613.00

แผนภูมิแสดงจำนวนโครงการ ที่ได้รับจัดสรรงบประมาณ  
เปรียบเทียบตามยุทธศาสตร์



แผนภูมิแสดงจำนวนโครงการ ที่ได้รับจัดสรรงบประมาณ  
เปรียบเทียบตามยุทธศาสตร์



## ๕. ปัญหาอุปสรรคการดำเนินงานที่ผ่านมาและแนวทางแก้ไข

### ปัญหา

- (๑) ช่วงฤดูแล้งน้ำลดลงและมีปริมาณน้อยไม่เพียงพอ
- (๒) องค์การบริหารส่วนตำบลไม่มีแม่น้ำไหลผ่าน
- (๓) องค์การบริหารส่วนตำบลมีที่กักเก็บน้ำไม่เพียงพอ
- (๔) ช่วงเดือนมีนาคม – พฤษภาคม มักจะเกิดพายุฤดูร้อนทำให้บ้านเรือนที่อยู่อาศัย โรงเรียน สิ่งปลูกสร้าง

ในพื้นที่ ได้รับความเสียหาย

### อุปสรรค

- (๑) พื้นที่ชุมชนในตำบลต้องสูบน้ำบาดาลจากใต้ดินและสูบน้ำจากแหล่งกักเก็บน้ำ ซึ่งปริมาณน้ำมีไม่เพียงพอ
- (๒) องค์การบริหารส่วนตำบลมีงบประมาณไม่เพียงพอในการจัดหาแหล่งน้ำ
- (๓) องค์การบริหารส่วนตำบลยังไม่สามารถเพิ่มแหล่งกักเก็บน้ำได้
- (๔) บ้านเรือนที่อยู่อาศัย โรงเรียน สิ่งปลูกสร้างทรุดโทรม เก่าไม่สามารถต้านทานพายุที่เกิดขึ้นได้
- (๕) ในหมู่บ้านบางครอบครัวยังมีสถานะยากจนไม่มียกยงบประมาณในการปลูกบ้าน ซ่อมแซมที่อยู่อาศัยให้คงทนถาวรได้

### ข้อเสนอแนะ

- (๑) เห็นควรพิจารณาขยายหรือเพิ่มจำนวนสระกักเก็บน้ำ เพื่อการเกษตร และการบริโภค
- (๒) เห็นควรพิจารณาประชาสัมพันธ์ให้ประชาชนทำเกษตรแบบใช้น้ำน้อย
- (๓) ควรจัดให้มีงบประมาณในการช่วยเหลือผู้ด้อยโอกาส

## ๕. ปัญหาและอุปสรรคในการติดตามและประเมินผลแผนพัฒนา มีดังนี้

### ปัญหา

- ๑) องค์การบริหารส่วนตำบลบรรจุโครงการ/กิจกรรมไว้ในข้อบัญญัติได้ร้อยละ ๙๖.๐๕๒ ของแผนพัฒนาท้องถิ่น ซึ่งเป็นโครงการที่ตอบสนองความต้องการของประชาชนไม่เพียงพอ
- ๒) องค์การบริหารส่วนตำบลสามารถดำเนินโครงการ/กิจกรรมที่ตั้งไว้ในข้อบัญญัติได้ร้อยละ ๗๘.๐๘๒ ไม่ถึงร้อยละ ๑๐๐ ของแผนพัฒนาท้องถิ่น

### อุปสรรค

- ๑) องค์การบริหารส่วนตำบลมีปัญหา ความต้องการที่จะต้องดำเนินการอยู่เป็นจำนวนมาก
- ๒) องค์การบริหารส่วนตำบลมีงบประมาณที่จำกัด

**ข้อเสนอแนะ**

- ๑) เห็นควรพิจารณาโครงการที่มีความจำเป็นเร่งด่วนบรรจุ และเพิ่มเติม เปลี่ยนแปลง ในแผนพัฒนาท้องถิ่น
- ๒) เห็นควรเร่งรัดการดำเนินโครงการที่ตั้งไว้ในข้อบัญญัติให้ได้มากกว่าร้อยละ ๙๕ ของแผนพัฒนาท้องถิ่น
- ๓) เห็นควรให้นำข้อมูลที่ผ่านการประชาคมมาใช้ในการพัฒนาให้มากที่สุด
- ๔) เห็นควรให้เพิ่มการมีส่วนร่วมของประชาชนในพื้นที่ให้มากที่สุดและนำข้อมูลจากประชาชนในพื้นที่มาพิจารณา ในการจัดทำงบประมาณ
- ๕) ดำเนินการขอรับการสนับสนุนงบประมาณจากหน่วยงานอื่นที่มีงบประมาณเพียงพอ
- ๖) ให้ดำเนินโครงการแก้ไขปัญหาให้ตรงจุดความต้องการของประชาชนให้มากที่สุด

**๒. แนวทางการติดตามและประเมินผล ปีงบประมาณ พ.ศ.๒๕๖๒**

**๒.๑ การติดตามและประเมินผลยุทธศาสตร์**

แนวทางการพิจารณาการติดตามและประเมินผลแผนพัฒนาท้องถิ่นตามระเบียบกระทรวงมหาดไทยว่าด้วยการจัดทำแผนพัฒนาขององค์กรปกครองส่วนท้องถิ่น พ.ศ. ๒๕๔๘ (แก้ไขเพิ่มเติมถึง(ฉบับที่ ๓) พ.ศ. ๒๕๖๑) เป็นแบบที่กำหนดให้คณะกรรมการติดตามและประเมินผลแผนพัฒนาท้องถิ่น ดำเนินการให้คะแนนตามเกณฑ์ที่กำหนดไว้ ซึ่งเป็นส่วนหนึ่งของการติดตามและประเมินผลแผนพัฒนา โดยดำเนินการให้แล้วเสร็จภายในหกสิบวัน นับแต่วันที่ประกาศใช้งบประมาณรายจ่าย มีรายละเอียด ดังนี้

**๑. แนวทางการพิจารณาการติดตามและประเมินผลยุทธศาสตร์เพื่อความสอดคล้องแผนพัฒนาท้องถิ่น ประกอบด้วย**

๑.๑ ข้อมูลสภาพทั่วไปและข้อมูลพื้นฐานขององค์กรปกครองส่วนท้องถิ่น	๒๐ คะแนน
๑.๒ การวิเคราะห์สถานการณ์และศักยภาพ	๑๕ คะแนน
๑.๓ ยุทธศาสตร์ ๖๐ คะแนน ประกอบด้วย	
(๑) ยุทธศาสตร์ขององค์กรปกครองส่วนท้องถิ่น	๑๐ คะแนน
(๒) ยุทธศาสตร์ขององค์กรปกครองส่วนท้องถิ่นในเขตจังหวัด	๑๐ คะแนน
(๓) ยุทธศาสตร์จังหวัด	๑๐ คะแนน
(๔) วิสัยทัศน์	๕ คะแนน
(๕) กลยุทธ์	๕ คะแนน
(๖) เป้าประสงค์ของแต่ละประเด็นกลยุทธ์	๕ คะแนน
(๗) จุดยืนทางยุทธศาสตร์	๕ คะแนน
(๘) แผนงาน	๕ คะแนน
(๙) ความเชื่อมโยงของยุทธศาสตร์ในภาพรวม	๕ คะแนน
คะแนนรวม ๑๐๐ คะแนน เกณฑ์ที่ควรได้เพื่อให้เกิดความสอดคล้องและขับเคลื่อนการพัฒนา	

ท้องถิ่นขององค์กรปกครองส่วนท้องถิ่น ไม่ควรน้อยกว่าร้อยละ ๘๐ (๘๐ คะแนน)

**๒. แนวทางการพิจารณาการติดตามและประเมินผลโครงการเพื่อความสอดคล้องแผนพัฒนาท้องถิ่น ประกอบด้วย**

๒.๑ การสรุปสถานการณ์การพัฒนา	๑๐ คะแนน
๒.๒ การประเมินผลการนำแผนพัฒนาท้องถิ่นสี่ปีไปปฏิบัติในเชิงปริมาณ	๑๐ คะแนน
๒.๓ การประเมินผลการนำแผนพัฒนาท้องถิ่นสี่ปีไปปฏิบัติในเชิงคุณภาพ	๑๐ คะแนน
๒.๔ แผนงานและยุทธศาสตร์การพัฒนา	๑๐ คะแนน
๒.๕ โครงการพัฒนา ๖๐ คะแนน ประกอบด้วย	
(๑) ความชัดเจนของชื่อโครงการ	๕ คะแนน
(๒) กำหนดวัตถุประสงค์สอดคล้องกับโครงการ	๕ คะแนน

- (๓) เป้าหมาย(ผลผลิตของโครงการ)มีความชัดเจนนำไปสู่การตั้งงบประมาณได้ถูกต้อง ๕ คะแนน
- (๔) โครงการมีความสอดคล้องกับแผนยุทธศาสตร์ชาติ ๒๐ ปี ๕ คะแนน
- (๕) เป้าหมาย (ผลผลิตของโครงการ) มีความสอดคล้องกับแผนพัฒนาเศรษฐกิจและสังคมแห่งชาติ ฉบับที่ ๑๒ ๕ คะแนน
- (๖) โครงการมีความสอดคล้องกับ Thailand ๔.๐ ๕ คะแนน
- (๗) โครงการสอดคล้องกับยุทธศาสตร์จังหวัด ๕ คะแนน
- (๘) โครงการแก้ไขปัญหาความยากจนหรือการเสริมสร้างให้ประเทศชาติมั่นคง มั่งคั่ง ยั่งยืน ภายใต้หลักประชารัฐ ๕ คะแนน
- (๙) งบประมาณ มีความสอดคล้องกับเป้าหมาย (ผลผลิตของโครงการ) ๕ คะแนน
- (๑๐) มีการประมาณการราคาถูกต้องตามหลักวิธีการงบประมาณ ๕ คะแนน
- (๑๑) มีการกำหนดตัวชี้วัด(KPI)และสอดคล้องกับวัตถุประสงค์และผลที่คาดว่าจะได้รับ ๕ คะแนน
- (๑๒) ผลที่คาดว่าจะได้รับ สอดคล้องกับวัตถุประสงค์ ๕ คะแนน
- คะแนนรวม ๑๐๐ คะแนน เกณฑ์ที่ควรได้เพื่อให้เกิดความสอดคล้องและขับเคลื่อนการพัฒนา

ท้องถิ่นขององค์กรปกครองส่วนท้องถิ่น ไม่ควรมีน้อยกว่าร้อยละ ๘๐ (๘๐ คะแนน)

### ๓. แนวทางการพิจารณาการติดตามและประเมินผลยุทธศาสตร์เพื่อความสอดคล้องแผนพัฒนาท้องถิ่นขององค์กรปกครองส่วนท้องถิ่น

ประเด็นการพิจารณา

แนวทางการพิจารณาการติดตามและประเมินผลยุทธศาสตร์เพื่อความสอดคล้องแผนพัฒนาท้องถิ่นขององค์กรปกครองส่วนท้องถิ่น

ประเด็นการพิจารณา	คะแนน
๑. ข้อมูลสภาพทั่วไปและข้อมูลพื้นฐานขององค์กรปกครองส่วนท้องถิ่น	๒๐
๒. การวิเคราะห์สถานการณ์และศักยภาพ	๒๐
๓. ยุทธศาสตร์ประกอบด้วย	๖๐
๓.๑ ยุทธศาสตร์ขององค์กรปกครองส่วนท้องถิ่น	(๑๐)
๓.๒ ยุทธศาสตร์ขององค์กรปกครองส่วนท้องถิ่นในเขตจังหวัด	(๑๐)
๓.๓ ยุทธศาสตร์จังหวัด	(๑๐)
๓.๔ วิสัยทัศน์	(๕)
๓.๕ กลยุทธ์	(๕)
๓.๖ เป้าประสงค์ของแต่ละประเด็นกลยุทธ์	(๕)
๓.๗ จุดยืนทางยุทธศาสตร์	(๕)
๓.๘ แผนงาน	(๕)
๓.๙ ความเชื่อมโยงของยุทธศาสตร์ในภาพรวม	(๕)
รวมคะแนน	๑๐๐

๔. แนวทางเบื้องต้นในการให้คะแนนแนวทางการพิจารณาการติดตามและประเมินผลยุทธศาสตร์เพื่อความสอดคล้อง  
แผนพัฒนาท้องถิ่นขององค์กรปกครองส่วนท้องถิ่น

ประเด็นการพิจารณา	รายละเอียดหลักเกณฑ์	คะแนน เต็ม	คะแนน ที่ได้
๑. ข้อมูลสภาพทั่วไปและข้อมูลพื้นฐาน ขององค์กรปกครองส่วนท้องถิ่น	ควรประกอบด้วยข้อมูลดังนี้ (๑) ข้อมูลเกี่ยวกับด้านกายภาพ เช่น ที่ตั้งของหมู่บ้าน/ชุมชน/ ตำบล ลักษณะภูมิประเทศ ลักษณะภูมิอากาศ ลักษณะของที่ดิน ลักษณะของแหล่งน้ำ ลักษณะของป่าไม้ ฯลฯ ด้านการเมือง/การ ปกครอง เช่น เขตการปกครองการเลือกตั้ง ฯลฯ	๒๐ (๓)	
	(๒) ข้อมูลเกี่ยวกับด้านการเมือง/การปกครอง เช่น เขตการ ปกครอง การเลือกตั้ง ฯลฯ ประชากร เช่น ข้อมูลเกี่ยวกับจำนวน ประชากร และช่วงอายุและจำนวนประชากร ฯลฯ	(๒)	
	(๓) ข้อมูลเกี่ยวกับสภาพทางสังคม เช่น การศึกษา สาธารณสุข อาชญากรรม ยาเสพติด การสังคมสงเคราะห์	(๒)	
	(๔) ข้อมูลเกี่ยวกับระบบบริหารพื้นฐาน เช่น การคมนาคมขนส่ง การไฟฟ้า การประปา โทรศัพท์ ฯลฯ	(๒)	
	(๕) ข้อมูลเกี่ยวกับระบบเศรษฐกิจ เช่น การเกษตร การประมง การประมงสัตว์ การบริการ การท่องเที่ยว อุตสาหกรรม การ พาณิชย์/กลุ่มอาชีพแรงงาน ฯลฯ	(๒)	
	(๖) ข้อมูลเกี่ยวกับศาสนา ประเพณี วัฒนธรรม เช่น การนับถือ ศาสนาประเพณี และงานประจำปี ภูมิปัญญาท้องถิ่น ภาษาถิ่น สินค้าพื้นเมืองและของที่ระลึก ฯลฯ และอื่นๆ	(๒)	
	(๗) ข้อมูลเกี่ยวกับทรัพยากรธรรมชาติ เช่น น้ำ ป่าไม้ ภูเขา คุณภาพของทรัพยากรธรรมชาติ ฯลฯ	(๒)	
	(๘) การสำรวจและจัดเก็บข้อมูลเพื่อการจัดทำแผนพัฒนาท้องถิ่น หรือการใช้ข้อมูล จปฐ.	(๒)	
	(๙) การประชุมประชาคมท้องถิ่น รูปแบบ วิธีการ และการ ดำเนินการประชุมประชาคมท้องถิ่นโดยใช้กระบวนการร่วมคิด ร่วมทำ ร่วมตัดสินใจ ร่วมตรวจสอบ ร่วมรับประโยชน์ ร่วมแก้ไข ปัญหา ปรึกษาหารือ แลกเปลี่ยนเรียนรู้ เพื่อแก้ไขปัญหาสำหรับ การพัฒนาท้องถิ่นตามอำนาจหน้าที่ขององค์กรปกครองส่วน ท้องถิ่น	(๓)	

<b>๒. การวิเคราะห์สภาพการณ์และศักยภาพ</b>	<b>ควรประกอบด้วยข้อมูลดังนี้</b> (๑) การวิเคราะห์ที่ครอบคลุมความเชื่อมโยง ความสอดคล้อง ยุทธศาสตร์จังหวัด ยุทธศาสตร์การพัฒนาขององค์กรปกครองส่วนท้องถิ่นในเขตจังหวัด ยุทธศาสตร์ขององค์กรปกครองส่วนท้องถิ่น นโยบายของผู้บริหารท้องถิ่น รวมถึงความเชื่อมโยงแผนยุทธศาสตร์ชาติ ๒๐ ปี แผนพัฒนาเศรษฐกิจและสังคมแห่งชาติ และ Thailand ๔.๐	<b>๒๐</b> <b>(๕)</b>	
	(๒) การวิเคราะห์การใช้ผังเมืองรวมหรือผังเมืองเฉพาะและการบังคับใช้ผลของการบังคับใช้ สภาพการณ์ที่เกิดขึ้นต่อการพัฒนาท้องถิ่น	(๓)	
	(๓) การวิเคราะห์ทางสังคม เช่น ด้านแรงงาน การศึกษา สาธารณสุข ความยากจน อาชญากรรม ปัญหายาเสพติด เทคโนโลยี จารีต ประเพณี วัฒนธรรม ภูมิปัญญาท้องถิ่น เป็นต้น	(๓)	
<b>ประเด็นการพิจารณา</b>	<b>รายละเอียดหลักเกณฑ์</b>	<b>คะแนนเต็ม</b>	<b>คะแนนที่ได้</b>
<b>๒. การวิเคราะห์สภาพการณ์และศักยภาพ</b>	<b>ควรประกอบด้วยข้อมูลดังนี้</b> (๑) การวิเคราะห์ที่ครอบคลุมความเชื่อมโยง ความสอดคล้อง ยุทธศาสตร์จังหวัด ยุทธศาสตร์การพัฒนาขององค์กรปกครองส่วนท้องถิ่นในเขตจังหวัด ยุทธศาสตร์ขององค์กรปกครองส่วนท้องถิ่น นโยบายของผู้บริหารท้องถิ่น รวมถึงความเชื่อมโยงแผนยุทธศาสตร์ชาติ ๒๐ ปี แผนพัฒนาเศรษฐกิจและสังคมแห่งชาติ และ Thailand ๔.๐	<b>๒๐</b> <b>(๕)</b>	
	(๒) การวิเคราะห์การใช้ผังเมืองรวมหรือผังเมืองเฉพาะและการบังคับใช้ผลของการบังคับใช้ สภาพการณ์ที่เกิดขึ้นต่อการพัฒนาท้องถิ่น	(๓)	
	(๓) การวิเคราะห์ทางสังคม เช่น ด้านแรงงาน การศึกษา สาธารณสุข ความยากจน อาชญากรรม ปัญหายาเสพติด เทคโนโลยี จารีต ประเพณี วัฒนธรรม ภูมิปัญญาท้องถิ่น เป็นต้น	(๓)	
	(๔) การวิเคราะห์ทางเศรษฐกิจ ข้อมูลด้านรายได้ครัวเรือน การส่งเสริมอาชีพ กลุ่มอาชีพ กลุ่มทางสังคม การพัฒนาอาชีพและกลุ่มต่างๆ สภาพทางเศรษฐกิจและความเป็นอยู่ทั่วไป เป็นต้น	(๓)	
	(๕) การวิเคราะห์สิ่งแวดล้อม พื้นที่สีเขียว ธรรมชาติต่างๆ ทางภูมิศาสตร์ กระบวนการหรือสิ่งที่เกิดขึ้น การประดิษฐ์ที่มีผลต่อสิ่งแวดล้อมและการพัฒนา	(๓)	
	(๖) ผลการวิเคราะห์ศักยภาพเพื่อประเมินสถานการณ์การพัฒนาในปัจจุบันและโอกาสการพัฒนาในอนาคตของท้องถิ่น ด้วยเทคนิค SWOT Analysis ที่อาจส่งผลต่อการดำเนินงานได้แก่ S-Strengit (จุดแข็ง) W-Weakness (จุดอ่อน) O-Opportunity (โอกาส) และT-Therats (อุปสรรค)	(๓)	

ประเด็นการพิจารณา	รายละเอียดหลักเกณฑ์	คะแนน เต็ม	คะแนน ที่ได้
<p>๓. ยุทธศาสตร์</p> <p>๓.๑ ยุทธศาสตร์ขององค์กรปกครองส่วนท้องถิ่น</p> <p>๓.๒ ยุทธศาสตร์ขององค์กรปกครองส่วนท้องถิ่นในเขตจังหวัด</p> <p>๓.๓ ยุทธศาสตร์จังหวัด</p>	<p>ควรประกอบด้วยข้อมูลดังนี้ สอดคล้องกับสภาพสังคม เศรษฐกิจ สิ่งแวดล้อมของท้องถิ่น ประเด็นปัญหาการพัฒนาและแนวทางการพัฒนาที่สอดคล้องกับยุทธศาสตร์ขององค์กรปกครองส่วนท้องถิ่น และเชื่อมโยงหลักประชารัฐแผนยุทธศาสตร์ชาติ ๒๐ ปี แผนพัฒนาเศรษฐกิจและสังคมแห่งชาติ และ Thailand ๔.๐</p> <p>สอดคล้องและเชื่อมโยงกับสภาพสังคม เศรษฐกิจ สิ่งแวดล้อมของท้องถิ่น และยุทธศาสตร์จังหวัด และเชื่อมโยงหลักประชารัฐแผนยุทธศาสตร์ชาติ ๒๐ ปี แผนพัฒนาเศรษฐกิจและสังคมแห่งชาติและ Thailand ๔.๐</p> <p>สอดคล้องกับแผนพัฒนาภูมิภาค ยุทธศาสตร์พัฒนาภาค แผนพัฒนาเศรษฐกิจและสังคมแห่งชาติ แผนการบริหารราชการแผ่นดิน นโยบาย/ยุทธศาสตร์ คสช. และนโยบายรัฐบาล หลักประชารัฐ แผนยุทธศาสตร์ชาติ ๒๐ ปี และThailand ๔.๐</p>	<p>๖๐ (๑๐)</p> <p>(๑๐)</p> <p>(๑๐)</p>	
<p>๓.๔ วิสัยทัศน์</p>	<p>วิสัยทัศน์ ซึ่งมีลักษณะแสดงสถานภาพที่องค์กรปกครองส่วนท้องถิ่นต้องการจะเป็นหรือบรรลุถึงอนาคตอย่างชัดเจน สอดคล้องกับโอกาสและศักยภาพที่เป็นลักษณะเฉพาะขององค์กรปกครองส่วนท้องถิ่นและสัมพันธ์กับโครงการพัฒนา</p>	<p>(๕)</p>	
<p>๓.๕ กลยุทธ์</p>	<p>แสดงให้เห็นช่องทาง วิธีการ ภารกิจหรือสิ่งที่ต้องทำตามอำนาจหน้าที่ขององค์กรปกครองส่วนท้องถิ่นที่จะนำไปสู่การบรรลุวิสัยทัศน์ หรือแสดงให้เห็นถึงความชัดเจนในสิ่งที่จะดำเนินการให้บรรลุวิสัยทัศน์นั้น</p>	<p>(๕)</p>	
<p>๓.๖ เป้าประสงค์ของแต่ละประเด็นกลยุทธ์</p>	<p>เป้าประสงค์ของแต่ละประเด็นกลยุทธ์มีความสอดคล้องและสนับสนุนต่อกลยุทธ์ที่จะเกิดขึ้น มุ่งหมายสิ่งหนึ่งสิ่งใดที่ชัดเจน</p>	<p>(๕)</p>	
<p>๓.๗ จุดยืนทางยุทธศาสตร์(Positioning)</p>	<p>ความมุ่งมั่นอันแน่วแน่ในการวางแผนพัฒนาท้องถิ่น เพื่อให้บรรลุวิสัยทัศน์ขององค์กรปกครองส่วนท้องถิ่น ซึ่งเกิดจากศักยภาพของพื้นที่จริง ที่จะนำไปสู่ผลสำเร็จทางยุทธศาสตร์</p>	<p>(๕)</p>	
<p>๓.๘ แผนงาน</p>	<p>แผนงานหรือจุดมุ่งหมายเพื่อการพัฒนาในอนาคต กำหนดจุดมุ่งหมายในเรื่องใดเรื่องหนึ่งหรือแผนงานที่เกิดจากเป้าประสงค์ ตัวชี้วัด ค่าเป้าหมาย กลยุทธ์ จุดยืนทางยุทธศาสตร์ขององค์กรปกครองส่วนท้องถิ่นที่มีความชัดเจน นำไปสู่การทำโครงการพัฒนาท้องถิ่นในแผนพัฒนาท้องถิ่น โดยระบุแผนงานและความเชื่อมโยงดังกล่าว</p>	<p>(๕)</p>	
<p>๓.๙ ความเชื่อมโยงของยุทธศาสตร์ในภาพรวม</p>	<p>ความเชื่อมโยงที่รวมที่นำไปสู่การพัฒนาท้องถิ่นที่เกิดผลผลิต/โครงการจากแผนยุทธศาสตร์ชาติ ๒๐ ปี แผนพัฒนาเศรษฐกิจและสังคมแห่งชาติ ฉบับที่ ๑๒ Thailand ๔.๐ แผนพัฒนาภาค/แผนพัฒนาภูมิภาค/แผนพัฒนาจังหวัด ยุทธศาสตร์การพัฒนาขององค์กรปกครองส่วนท้องถิ่นในเขตจังหวัด และยุทธศาสตร์ขององค์กรปกครองส่วนท้องถิ่น</p>	<p>(๕)</p>	
<p>รวมคะแนน</p>	<p>๑๐๐</p>		

## ๒.๒ การติดตามและประเมินผลโครงการ

### แนวทางการพิจารณาการติดตามและประเมินผลโครงการเพื่อความสอดคล้องแผนพัฒนาท้องถิ่น ขององค์กรปกครองส่วนท้องถิ่น

ในการจัดทำแผนพัฒนาท้องถิ่น (พ.ศ. ๒๕๖๑ - ๒๕๖๕) ขององค์กรปกครองส่วนท้องถิ่น จะต้องมีการติดตามและประเมินผลโครงการขององค์กรปกครองส่วนท้องถิ่นเพื่อความสอดคล้องแผนพัฒนาท้องถิ่น ตามระเบียบกระทรวงมหาดไทย ว่าด้วยการจัดทำแผนขององค์กรปกครองส่วนท้องถิ่น พ.ศ. ๒๕๔๘ และที่แก้ไขเพิ่มเติมถึง (ฉบับที่ ๓) พ.ศ. ๒๕๖๑ โดยคณะกรรมการติดตามและประเมินผลแผนพัฒนาท้องถิ่น จะต้องดำเนินการให้คะแนนตามเกณฑ์ที่กำหนดไว้ ซึ่งเป็นส่วนหนึ่งของการติดตามและประเมินผลแผนพัฒนา โดยดำเนินการให้แล้วเสร็จภายในหกสิบวัน นับแต่วันที่ประกาศใช้งบประมาณรายจ่าย รายละเอียดแนวทางการพิจารณาตามหนังสือกระทรวงมหาดไทย ด่วนที่สุด ที่ มท ๐๘๑๐.๓/ว ๒๙๓๑ ลงวันที่ ๑๕ พฤษภาคม ๒๕๖๒ เรื่อง ชักซ้อมแนวทางการทบทวนแผนพัฒนาท้องถิ่น (พ.ศ. ๒๕๖๑ - ๒๕๖๕) ขององค์กรปกครองส่วนท้องถิ่น ดังนี้

### แนวทางการพิจารณาการติดตามและประเมินผลโครงการ เพื่อความสอดคล้องแผนพัฒนาท้องถิ่น (พ.ศ. ๒๕๖๑ - ๒๕๖๕) ขององค์กรปกครองส่วนท้องถิ่น

ประเด็นการพิจารณา	คะแนน
๑. การสรุปสถานการณ์การพิจารณา	๑๐
๒. การประเมินผลการนำแผนพัฒนาท้องถิ่นสี่ปีไปปฏิบัติในเชิงปริมาณ	๑๐
๓. การประเมินผลการนำแผนพัฒนาท้องถิ่นสี่ปีไปปฏิบัติในเชิงคุณภาพ	๑๐
๔. แผนงานและยุทธศาสตร์การพิจารณา	๑๐
๕. โครงการพัฒนา ประกอบด้วย	๖๐
๕.๑ ความชัดเจนของชื่อโครงการ	(๕)
๕.๒ กำหนดวัตถุประสงค์สอดคล้องกับโครงการ	(๕)
๕.๓ เป้าหมาย (ผลผลิตของโครงการ) มีความชัดเจนนำไปสู่การตั้งงบประมาณได้ถูกต้อง	(๕)
๕.๔ โครงการมีความสอดคล้องกับแผนยุทธศาสตร์ชาติ ๒๐ ปี	(๕)
๕.๕ เป้าหมาย (ผลผลิตของโครงการ) มีความสอดคล้องกับแผนพัฒนาเศรษฐกิจและสังคมแห่งชาติ	(๕)
๕.๖ โครงการมีความสอดคล้องกับ Thailand ๔.๐	(๕)
๕.๗ โครงการสอดคล้องกับยุทธศาสตร์จังหวัด	(๕)
๕.๘ โครงการแก้ไขปัญหาความยากจนหรือการเสริมสร้างให้ประเทศชาติมั่นคง มั่งคั่ง ยั่งยืน ภายใต้หลักปรัชญา	(๕)
๕.๙ งบประมาณ มีความสอดคล้องกับเป้าหมาย (ผลผลิตของโครงการ)	(๕)
๕.๑๐ มีการประมาณการราคาถูกต้องตามหลักวิธีการงบประมาณ	(๕)
๕.๑๑ มีการกำหนดตัวชี้วัด (KPI) และสอดคล้องกับวัตถุประสงค์และผลคาดว่าจะได้รับ	(๕)
๕.๑๒ ผลที่คาดว่าจะได้รับ สอดคล้องกับวัตถุประสงค์	(๕)
<b>รวมคะแนน</b>	<b>๑๐๐</b>

แนวทางเบื้องต้นในการให้คะแนนแนวทางการพิจารณาการติดตามและประเมินผลโครงการเพื่อ  
ความสอดคล้องแผนพัฒนาท้องถิ่น (พ.ศ. ๒๕๖๑ - ๒๕๖๕) ขององค์กรปกครองส่วนท้องถิ่น

ประเด็น การพิจารณา	รายละเอียดหลักเกณฑ์	คะแนนเต็ม	คะแนนที่ ได้
๑. การสรุปสถานการณ์การ พัฒนา	เป็นการวิเคราะห์กรอบการจัดทำยุทธศาสตร์ขององค์กรปกครองส่วนท้องถิ่น (ใช้การวิเคราะห์ SWOT Analysis/Demand (Demand Analysis)/Global Demand และ Trend ปัจจัยและสถานการณ์การเปลี่ยนแปลงที่มีผลต่อการพัฒนา อย่างน้อยต้องประกอบด้วยวิเคราะห์ศักยภาพด้านเศรษฐกิจ, ด้านสังคม, ด้านทรัพยากรธรรมชาติและสิ่งแวดล้อม)	๑๐	
๒. การประเมินผลการนำ แผนพัฒนาท้องถิ่นสี่ปีไป ปฏิบัติในเชิงปริมาณ	๑) การควบคุมที่มีตัวเลขต่างๆ เพื่อนำมาใช้วัดผลในเชิงปริมาณ เช่น การวัดจำนวนโครงการ กิจกรรม งานต่างๆ ก็คือผลผลิตนั่นเองว่าเป็นไปตามที่ตั้งเป้าหมายเอาไว้หรือไม่ จำนวนที่ดำเนินการจริงตามที่ได้กำหนดไว้เท่าไร จำนวนที่ไม่สามารถดำเนินการได้มีจำนวนเท่าไร สามารถอธิบายได้ตามหลักประสิทธิภาพ (Efficiency) ของการพัฒนาท้องถิ่นตามอำนาจหน้าที่ที่กำหนดไว้ ๒) วิเคราะห์ผลกระทบ/สิ่งที่กระทบ (Impact) โครงการที่ดำเนินการในเชิงปริมาณ (Qualitative)	๑๐	
๓. การประเมินผลการนำ แผนพัฒนาท้องถิ่นสี่ปีไป ปฏิบัติในเชิงคุณภาพ	๑) การประเมินประสิทธิผลของแผนพัฒนาในเชิงคุณภาพคือการนำเอาเทคนิคฯ มาใช้เพื่อวัดค่าภารกิจ โครงการ กิจกรรม งานต่างๆ ที่ดำเนินการในพื้นที่นั้นๆ ตรงต่อความต้องการของประชาชนหรือไม่และเป็นไปตามอำนาจหน้าที่หรือไม่ ประชาชนพึงพอใจหรือไม่ สิ่งของ วัสดุ ครุภัณฑ์ การดำเนินการต่างๆ มีสภาพหรือลักษณะถูกต้อง คงทน ถาวร สามารถใช้งานได้ตามวัตถุประสงค์หรือไม่ ซึ่งเป็นไปตามหลักประสิทธิผล (Effectiveness) ผลการปฏิบัติราชการตามที่บรรลุวัตถุประสงค์ และเป้าหมายของแผนปฏิบัติราชการตามที่ได้รับงบประมาณมาดำเนินการ รวมถึงสามารถเทียบเคียงกับส่วนราชการหรือหน่วยงาน ๒) วิเคราะห์ผลกระทบ/สิ่งที่กระทบ (Impact) โครงการที่ดำเนินการในเชิงคุณภาพ (Qualitative)	๑๐	
๔. แผนงานและยุทธศาสตร์ การพัฒนา	๑) วิเคราะห์แผนงาน งาน ที่เกิดจากด้านต่างๆ มีความสอดคล้องกับยุทธศาสตร์ขององค์กรปกครองส่วนท้องถิ่นในมิติต่างๆ จนนำไปสู่การจัดทำโครงการพัฒนาท้องถิ่นโดยใช้ SWOT Analysis/Demand (Demand Analysis)/Global Demand/ Trend หรือหลักการบูรณาการ (Integration) กับองค์กรปกครองส่วนท้องถิ่นที่มีพื้นที่ติดต่อกัน ๒) วิเคราะห์แผนงาน งาน ที่เกิดจากด้านต่างๆ ที่สอดคล้องกับการแก้ไขปัญหาความยากจน หลักปรัชชารัฐ	๑๐	

ประเด็น การพิจารณา	รายละเอียดหลักเกณฑ์	คะแนน เต็ม	คะแนน ที่ได้
๕. โครงการพัฒนา ๕.๑ ความชัดเจนของชื่อ โครงการ	<b>ควรประกอบด้วยข้อมูลดังนี้</b> เป็นโครงการที่มีวัตถุประสงค์สนองต่อยุทธศาสตร์การพัฒนาขององค์กรปกครองส่วน ท้องถิ่นและดำเนินการเพื่อให้การพัฒนาบรรลุตามวิสัยทัศน์ขององค์กรปกครองส่วน ท้องถิ่นที่กำหนดไว้ ชื่อโครงการมีความชัดเจน มุ่งไปเรื่องใดเรื่องหนึ่ง อ่านแล้วเข้าใจได้ว่า จะพัฒนาอะไรในอนาคต	๖๐ (๕)	
๕.๒ กำหนดวัตถุประสงค์ สอดคล้องกับโครงการ	มีวัตถุประสงค์ชัดเจน (clear objective) โครงการต้องกำหนดวัตถุประสงค์สอดคล้องกับ ความเป็นมาของโครงการ สอดคล้องกับหลักการและเหตุผล วิธีการดำเนินงานต้อง สอดคล้องกับวัตถุประสงค์ มีความเป็นไปได้ชัดเจน มีลักษณะเฉพาะเจาะจง	(๕)	
๕.๓ เป้าหมาย (ผลผลิต ของโครงการ) มีความ ชัดเจนนำไปสู่การตั้ง งบประมาณได้ถูกต้อง	สภาพที่อยากให้เกิดขึ้นในอนาคตเป็นทิศทางที่ต้องไปให้ถึงเป้าหมายต้องชัดเจน สามารถ ระบุจำนวนเท่าไร กลุ่มเป้าหมายคืออะไร มีผลผลิตอย่างไร กลุ่มเป้าหมาย พื้นที่ดำเนินงาน และระยะเวลาดำเนินงานอธิบายให้ชัดเจนว่าโครงการนี้จะทำที่ไหน เริ่มต้นในช่วงเวลาใด และจบลงเมื่อไร ใครคือกลุ่มเป้าหมายของโครงการ หากกลุ่มเป้าหมายมีหลายกลุ่ม ให้ บอกชัดเจนไปว่าใครคือกลุ่มเป้าหมายหลัก ใครคือกลุ่มเป้าหมายรอง	(๕)	
๕.๔ โครงการมีความ สอดคล้องกับแผน ยุทธศาสตร์ ๒๐ ปี	โครงการสอดคล้องกับ (๑) ความมั่นคง (๒) การสร้างความสามารถในการแข่งขัน (๓) การ พัฒนาเสริมสร้างศักยภาพคน (๔) การสร้างโอกาสความเสมอภาคและเท่าเทียมกันทาง สังคม (๕) การสร้างการเติบโตบนคุณภาพชีวิตที่เป็นมิตรต่อสิ่งแวดล้อม (๖) การปรับ สมดุลและพัฒนาระบบการบริหารจัดการภาครัฐ เพื่อให้เกิดความมั่นคง มั่งคั่ง ยั่งยืน	(๕)	
๕.๕ เป้าหมาย (ผลผลิต ของโครงการ) มีความ สอดคล้องกับแผนพัฒนา เศรษฐกิจและสังคม แห่งชาติ	โครงการมีความสอดคล้องแผนพัฒนาเศรษฐกิจและสังคมแห่งชาติฉบับที่ ๑๒ โดย (๑) ยึด หลักปรัชญาเศรษฐกิจพอเพียง (๒) ยึดคนเป็นศูนย์กลางพัฒนา (๓) ยึดวิสัยทัศน์ภายใต้ ยุทธศาสตร์ชาติ ๒๐ ปี (๔) ยึดเป้าหมายอนาคตประเทศไทย ๒๕๗๕ (๕) ยึดหลักการ นำไปสู่ปฏิบัติให้เกิดผลสัมฤทธิ์อย่างจริงจังใน ๕ ปีที่ต่อยอดไปสู่ผลสัมฤทธิ์ที่เป็นเป้าหมาย ระยะยาว ภายใต้แนวทางการพัฒนา (๑) การยกระดับศักยภาพการแข่งขันและการหลุด พ้นกับดักรายได้ปานกลางสู่รายได้สูง (๒) การพัฒนาศักยภาพคนตามช่วงวัยและการปฏิรูป ระบบเพื่อสร้างสังคมสูงวัยอย่างมีคุณภาพ (๓) การลดความเหลื่อมล้ำทางสังคม (๔) การ รองรับการเชื่อมโยงภูมิภาคและความเป็นเมือง (๕) การสร้างความเจริญเติบโตทาง เศรษฐกิจและสังคมอย่างเป็นมิตรกับสิ่งแวดล้อม (๖) การบริหารราชการแผ่นดินที่มี ประสิทธิภาพ	(๕)	
๕.๖ โครงการมีความ สอดคล้อง Thailand ๔.๐	โครงการมีลักษณะหรือสอดคล้องกับการปรับเปลี่ยนโครงสร้างเศรษฐกิจไปสู่ Value- Based Economy หรือเศรษฐกิจที่ขับเคลื่อนด้วยนวัตกรรม ทำน้อย ได้มาก เช่น (๑) เปลี่ยนจากการผลิตสินค้า โภภภัณฑ์ไปสู่สินค้าเชิงนวัตกรรม (๒) เปลี่ยนจากการขับเคลื่อน ประเทศด้วยภาคอุตสาหกรรม ไปสู่การขับเคลื่อนด้วยเทคโนโลยี ความคิดสร้างสรรค์และ นวัตกรรม (๓) เปลี่ยนจากการเน้นภาคการผลิตสินค้าไปสู่การเน้นภาคบริการมากขึ้น รวมถึงโครงการที่เติมเต็มด้วยวิทยาการ ความคิดสร้างสรรค์ นวัตกรรม วิทยาศาสตร์ เทคโนโลยี และการวิจัยและพัฒนาแล้วต่อยอดความได้เปรียบเชิงเปรียบเทียบ เช่น ด้าน การเกษตรเทคโนโลยีชีวภาพ สาธารณสุข วัฒนธรรม ฯลฯ	(๕)	

### ๒.๓ กรอบและเครื่องมือที่ใช้ในการติดตามและประเมินผล

คณะกรรมการติดตามและประเมินผลแผนพัฒนาองค์การบริหารส่วนตำบลซับพุทรา ได้กำหนดกรอบและแนวทางในการติดตามและประเมินผลแผนพัฒนาขององค์การบริหารส่วนตำบลซับพุทรา โดยอาศัยหนังสือกระทรวงมหาดไทยและคู่มือของกรมส่งเสริมการปกครองท้องถิ่น ดังนี้

➤ หนังสือกระทรวงมหาดไทย ด่วนที่สุด ที่ มท ๐๘๑๐.๒/ว ๔๘๓๐ ลงวันที่ ๒๒ พฤศจิกายน ๒๕๕๖ เรื่อง แนวทางและหลักเกณฑ์การจัดทำและประสานแผนพัฒนาสามปี (พ.ศ. ๒๕๕๘ – ๒๕๖๐) ขององค์กรปกครองส่วนท้องถิ่น

➤ หนังสือกระทรวงมหาดไทย ด่วนที่สุด ที่ มท ๐๘๑๐.๒/ว ๐๗๐๓ ลงวันที่ ๒ กุมภาพันธ์ ๒๕๕๘ เรื่อง แนวทางและหลักเกณฑ์การจัดทำและประสานแผนพัฒนาสามปีขององค์กรปกครองส่วนท้องถิ่น

➤ หนังสือกระทรวงมหาดไทย ด่วนที่สุด ที่ มท ๐๘๑๐.๒/ว ๐๖๐๐ ลงวันที่ ๒๙ มกราคม ๒๕๕๙ เรื่อง แนวทางและหลักเกณฑ์การจัดทำและประสานแผนพัฒนาท้องถิ่นขององค์กรปกครองส่วนท้องถิ่น

➤ หนังสือกระทรวงมหาดไทย ด่วนที่สุด ที่ มท ๐๘๑๐.๓/ว ๕๗๙๗ ลงวันที่ ๑๐ ตุลาคม ๒๕๕๙ เรื่อง ชักซ้อมแนวทางการจัดทำและประสานแผนพัฒนาท้องถิ่นสี่ปี (พ.ศ. ๒๕๖๑ – ๒๕๖๔) ตามระเบียบกระทรวงมหาดไทย ว่าด้วยการจัดทำแผนขององค์กรปกครองส่วนท้องถิ่น (ฉบับที่ ๒) พ.ศ. ๒๕๕๙

➤ คู่มือการติดตามและประเมินผลการจัดทำและแปลงแผนไปสู่การปฏิบัติขององค์กรปกครองส่วนท้องถิ่น (โดยกรมส่งเสริมการปกครองท้องถิ่นร่วมกับมหาวิทยาลัยธรรมศาสตร์)

ตามหนังสือกระทรวงมหาดไทยและคู่มือดังกล่าวคณะกรรมการจึงได้กำหนดกรอบและแนวทางในการติดตามและประเมินผล ดังนี้

กรอบเวลา (time & timeframe) ความสอดคล้อง (relevance) ความพอเพียง (adequacy) ความก้าวหน้า (progress) ประสิทธิภาพ (efficiency) ประสิทธิผล (effectiveness) ผลลัพธ์และผลผลิต (outcome and output) การประเมินผลกระบวนการประเมินผลกระบวนการ (process evaluation) มีรายละเอียดดังนี้

#### (๑) กรอบเวลา (time & timeframe)

การดำเนินโครงการเป็นไปตามห้วงเวลาที่กำหนดเอาไว้ในแผนการดำเนินงานหรือไม่ และเป็นห้วงเวลาที่ดำเนินการเหมาะสมต่อถูกต้องหรือไม่ มีความล่าช้าเกิดขึ้นหรือไม่

#### (๒) ความสอดคล้อง (relevance)

มีความสอดคล้องกับแผนพัฒนาเศรษฐกิจและสังคมแห่งชาติ แผนการบริหารราชการแผ่นดิน ยุทธศาสตร์ประเทศ ค่านิยมหลักของคนไทย นโยบายของรัฐบาล ยุทธศาสตร์และนโยบายของคณะรักษาความสงบแห่งชาติ (คสช.) ยุทธศาสตร์การพัฒนากลุ่มจังหวัด ยุทธศาสตร์การพัฒนาจังหวัด ยุทธศาสตร์การพัฒนางค์กรปกครองส่วนท้องถิ่นในเขตจังหวัด แผนพัฒนาอำเภอ แผนพัฒนาตำบล แผนชุมชน แผนเศรษฐกิจพอเพียงท้องถิ่น (ด้านการเกษตรและแหล่งน้ำ) วิสัยทัศน์ พันธกิจ จุดมุ่งหมายเพื่อการพัฒนา แนวทางการพัฒนา นโยบายผู้บริหาร รวมทั้งปัญหา ความต้องการของประชาคมและชุมชน

### (๓) ความพอเพียง (adequacy)

การบรรจุโครงการในแผนพัฒนาเป็นโครงการที่มีความจำเป็นต่อประชาชนในชุมชนสามารถแก้ไขปัญหาที่เกิดขึ้นได้ในชุมชน และสามารถดำเนินการได้ตามอำนาจหน้าที่ของท้องถิ่น โดยคำนึงถึงงบประมาณของท้องถิ่น

### (๔) ความก้าวหน้า (Progress)

พิจารณาถึงความก้าวหน้าในอนาคตของท้องถิ่น โดยพิจารณา

#### ๑) ด้านโครงสร้างพื้นฐาน

มีโครงสร้างพื้นฐานที่ดี มีถนนในการสัญจรไปมาได้สะดวก ปลอดภัย ประชาชนมีน้ำใช้ในการอุปโภค-บริโภคทั่วทุกครัวเรือน ประชาชนมีไฟฟ้าใช้ครบทุกครัวเรือน และมีไฟฟ้าสาธารณะครบทุกจุด มีแหล่งน้ำในการเกษตรพอเพียง การจัดหาน้ำสะอาดเพื่อการ อุปโภค บริโภคให้กับชุมชนมีเพียงพอต่อการใช้ การสนับสนุนการวางผังเมืองให้มีความเป็นระเบียบเรียบร้อย

#### ๒) ด้านการพัฒนาเศรษฐกิจท้องถิ่น

การส่งเสริมอาชีพให้แก่ประชาชนและกระจายรายได้ การพัฒนาและส่งเสริม การเกษตร การส่งเสริมผลิตภัณฑ์ชุมชน (OTOP)

#### ๓) ด้านการศึกษา ศาสนา และวัฒนธรรม

การส่งเสริมและพัฒนาการศึกษาให้มีคุณภาพ การทำนุบำรุงรักษา อนุรักษ์ ขนบธรรมเนียมประเพณีวัฒนธรรม ภูมิปัญญาท้องถิ่นให้สืบทอดคงอยู่ ศิลปะ วัฒนธรรม จารีตประเพณีและภูมิปัญญาท้องถิ่นท้องถิ่นยังคงอยู่และได้รับการส่งเสริมอนุรักษ์สู่คนรุ่นต่อไป ประชาชน เด็กและเยาวชนในท้องถิ่นมีจิตสำนึก เกิดความตระหนัก และเข้ามามีส่วนร่วมในการอนุรักษ์ ฟื้นฟู และสืบสานภูมิปัญญาและคุณค่าความหลากหลายทางวัฒนธรรม ทั้งที่เป็นชีวิต ค่านิยมที่ดีงาม และความเป็นไทย รวมทั้งได้เรียนรู้ความสำคัญ รู้จักวิถีชีวิต รู้ถึงคุณค่าของประวัติศาสตร์ในท้องถิ่น ความเป็นมาและวัฒนธรรมประเพณีของท้องถิ่น อันจะสร้างความภูมิใจและจิตสำนึกในการรักษาวัฒนธรรมประเพณีของท้องถิ่นสืบไป

#### ๔) ด้านการเมืองการและการบริหารจัดการ

การส่งเสริมและพัฒนาศักยภาพบุคลากรให้มีประสิทธิภาพ การปรับปรุงกระบวนการลดขั้นตอนบริการประชาชน และพัฒนาเครื่องมือ เครื่องใช้ ในการปฏิบัติงาน เพื่ออำนวยความสะดวกแก่ประชาชนที่มาติดต่อราชการ การพัฒนาและเพิ่มประสิทธิภาพการจัดเก็บรายได้ในพื้นที่ให้มีประสิทธิภาพ การส่งเสริมประชาธิปไตย สนับสนุนกระบวนการมีส่วนร่วมของประชาชน และเผยแพร่ข้อมูลข่าวสารราชการ ให้ประชาชนได้รับทราบและมีส่วนร่วม

**๕) ด้านการพัฒนาสังคม สาธารณสุข และนันทนาการ**

ประชาชนมีคุณภาพชีวิตที่ดี ผู้สูงอายุ ผู้พิการ ผู้ป่วยเอดส์ ผู้ด้อยโอกาสได้รับการดูแลอย่างทั่วถึงกลุ่มอาชีพมีความแข็งแรง การส่งเสริมการกีฬาและนันทนาการให้ชุมชนแข็งแรง การรักษาความสงบเรียบร้อย การจัดระเบียบสังคม ความปลอดภัยในชีวิตและทรัพย์สินให้กับประชาชน การส่งเสริมและพัฒนางานป้องกันและบรรเทาสาธารณภัย การส่งเสริมสุขภาพอนามัยและสาธารณสุขชุมชนให้ห่างไกลโรค การป้องกันและระงับโรคติดต่อไม่ให้แพร่ระบาดในพื้นที่

**๖) ด้านทรัพยากรธรรมชาติและสิ่งแวดล้อม**

การดูแลบำรุงรักษา อนุรักษ์ทรัพยากรธรรมชาติและสิ่งแวดล้อมให้สมบูรณ์ การจัดหา พัฒนา ปรับปรุงแหล่งน้ำ ให้เพียงพอต่อการเกษตรและเลี้ยงสัตว์ การฟื้นฟูระบบนิเวศน์ และฟื้นฟูพื้นที่ป่าชุมชนให้กลับมาอุดมสมบูรณ์ ทรัพยากรธรรมชาติไม่ถูกทำลาย สภาพแวดล้อมในชุมชนดีขึ้น ปราศจากมลภาวะที่เป็นพิษ ชยะในชุมชนลดลงและถูกกำจัดอย่างเหมาะสม การระบายน้ำเสียในชุมชนดีขึ้น

**(๕) ประสิทธิภาพ (efficiency)**

ติดตามและประเมินโครงการที่ดำเนินการว่าสามารถดำเนินการได้บรรลุวัตถุประสงค์หรือไม่ มีผลกระทบเกิดขึ้นหรือไม่ ผู้เข้าร่วมโครงการมีความพึงพอใจหรือไม่ การดำเนินโครงการสามารถแก้ไขปัญหาของชุมชนได้หรือไม่ งบประมาณถูกใช้ไปอย่างประหยัดและคุ้มค่า ทรัพย์สินของ เช่น วัสดุ อุปกรณ์ ครุภัณฑ์ ถูกใช้ไปอย่างคุ้มค่า มีการบำรุงรักษาและซ่อมแซม มีการปรับปรุงหรือไม่

**(๖) ประสิทธิภาพ (effectiveness)**

ประชาชนมีความพึงพอใจมากน้อยเพียงใด ปัญหาของชุมชนประชาชนได้รับการแก้ไขหรือไม่ มีผลกระทบต่อประชาชนในชุมชนหรือไม่

**(๗) ผลลัพธ์และผลผลิต (outcome and output)**

ประชาชน ชุมชน ได้รับอะไรจากการดำเนินโครงการขององค์การบริหารส่วนตำบล ซึ่งส่งผลไปถึงการพัฒนาจังหวัด ภูมิภาคและระดับประเทศ

**(๘) การประเมินผลกระทบบการประเมินผลกระบวนการ (process evaluation)**

เป็นการประเมินถึงผลกระทบต่อชุมชนและสังคมและหน่วยงานที่เกี่ยวข้อง โดยพิจารณาถึงผลกระทบต่อสุขภาพของประชาชน สังคม สภาพแวดล้อม สิ่งแวดล้อม ธรรมชาติ เศรษฐกิจ ว่ามีผลกระทบเกิดขึ้นอย่างไร สาเหตุจากอะไร ประเมินผลกระบวนการดำเนินงานโครงการ กระบวนการเหมาะสม ถูกต้องหรือไม่

## ๒. การวิเคราะห์สภาพแวดล้อมของท้องถิ่น

คณะกรรมการติดตามและประเมินผลแผนพัฒนา ดำเนินการวิเคราะห์สภาพแวดล้อมท้องถิ่น ในระดับชุมชนและทั้งในเขตองค์กรปกครองส่วนท้องถิ่น และรวมทั้งตำบล อำเภอ เนื่องจากบางหมู่บ้านในเขตองค์การบริหารส่วนตำบลนั้นมีพื้นที่ติดกับเขต อปท.ข้างเคียง ซึ่งมีปฏิสัมพันธ์ซึ่งกันและกันกับสภาพแวดล้อม ภายใต้สังคมที่เป็นทั้งระบบเปิดมากกว่าระบบปิดในปัจจุบัน โดยการวิเคราะห์สภาพแวดล้อมเป็นการวิเคราะห์สภาพแวดล้อมทั้งภายนอกและภายใน ดังนี้

### (๑) การวิเคราะห์สภาพแวดล้อมภายนอก

คณะกรรมการติดตามและประเมินผลแผนพัฒนา ดำเนินการวิเคราะห์สภาพแวดล้อมภายนอก เป็นการตรวจสอบ ประเมินและกรองปัจจัยหรือข้อมูลจากสภาพแวดล้อมภายนอกที่มีผลกระทบต่อท้องถิ่น เช่น สภาพเศรษฐกิจ เทคโนโลยี การเมือง กฎหมาย สังคม สิ่งแวดล้อม วิเคราะห์เพื่อให้เกิดการบูรณาการ (integration) ร่วมกันกับองค์กรปกครองส่วนท้องถิ่น หน่วยงานราชการหรือรัฐวิสาหกิจ การวิเคราะห์สภาพแวดล้อมนี้ เป็นการระบุถึงโอกาสและอุปสรรคที่จะต้องดำเนินการและแก้ไขปัญหาที่เกิดขึ้น

### (๒) การวิเคราะห์สภาพแวดล้อมภายใน

เป็นการตรวจสอบ ประเมินและกรองปัจจัยหรือข้อมูลจากสภาพแวดล้อมในท้องถิ่น ปัจจัยใดเป็นจุดแข็งหรือจุดอ่อนที่องค์กรปกครองส่วนท้องถิ่นจะแสวงหาโอกาสพัฒนาและหลีกเลี่ยงอุปสรรคที่อาจจะเกิดขึ้นได้ ซึ่งการติดตามและประเมินผลโดยกำหนดให้มีการวิเคราะห์สภาพแวดล้อมภายใน สามารถทำได้หลายแนวทาง เช่น การวิเคราะห์ห่วงโซ่แห่งคุณค่าภายในท้องถิ่น (value-chain analysis) การวิเคราะห์ปัจจัยภายในตามสายงาน (scanning functional resources) เป็นการวิเคราะห์ ตรวจสอบ ติดตามองค์กรปกครองส่วนท้องถิ่นเพื่อวิเคราะห์ถึงจุดแข็งและจุดอ่อน

## ๓. การติดตามประเมินผลแผนพัฒนาขององค์การบริหารส่วนตำบลชัยพุทรา

➤ ติดตามและประเมินผลแผนพัฒนาท้องถิ่น(พ.ศ. ๒๕๖๑-๒๕๖๔) รวมทั้งที่เปลี่ยนแปลง และเพิ่มเติม

๔. ดำเนินการสุ่มตรวจสอบในระหว่างการดำเนินโครงการพัฒนาและกิจกรรมที่ดำเนินการจริงทั้งหมดในพื้นที่ขององค์กรปกครองส่วนท้องถิ่นประจำปีงบประมาณนั้น ว่าสามารถเป็นไปตามเป้าหมายที่ตั้งไว้หรือไม่

๕. สรุปผลการดำเนินโครงการในแผนพัฒนา

๖. สรุปผลการประเมินความพึงพอใจ

๗. เปรียบเทียบผลการดำเนินงานในปีที่ผ่านมาละปีปัจจุบัน

๘. เสนอแนะความคิดเห็นที่ได้จากการติดตามและประเมินผล

## ส่วนที่ ๓

## ผลการวิเคราะห์การติดตามและประเมินผล

๑. ผลการพิจารณาการติดตามและประเมินผลยุทธศาสตร์เพื่อความสอดคล้องแผนพัฒนาท้องถิ่น  
การติดตามและประเมินผลยุทธศาสตร์

แนวทางการพิจารณาการติดตามและประเมินผลแผนพัฒนาท้องถิ่นตามระเบียบกระทรวงมหาดไทยว่าด้วยการจัดทำแผนพัฒนาขององค์กรปกครองส่วนท้องถิ่น พ.ศ. ๒๕๔๘ (แก้ไขเพิ่มเติมถึง(ฉบับที่ ๓) พ.ศ. ๒๕๖๑) เป็นแบบที่กำหนดให้คณะกรรมการติดตามและประเมินผลแผนพัฒนาท้องถิ่น ดำเนินการให้คะแนนตามเกณฑ์ที่กำหนดไว้ ซึ่งเป็นส่วนหนึ่งของการติดตามและประเมินผลแผนพัฒนา โดยดำเนินการให้แล้วเสร็จภายในหกสิบวัน นับแต่วันที่ประกาศใช้งบประมาณรายจ่าย มีรายละเอียดคะแนนที่คณะกรรมการได้ประเมินไว้ ดังนี้

ผลการพิจารณาการติดตามและประเมินผลยุทธศาสตร์  
เพื่อความสอดคล้องแผนพัฒนาท้องถิ่นขององค์กรปกครองส่วนท้องถิ่น

ประเด็นการพิจารณา	คะแนน	คะแนนที่ได้
๑. ข้อมูลสภาพทั่วไปและข้อมูลพื้นฐานขององค์กรปกครองส่วนท้องถิ่น	๒๐	๑๘.๘๘
๒. การวิเคราะห์สถานการณ์และศักยภาพ	๒๐	๑๗.๒๒
๓. ยุทธศาสตร์ประกอบด้วย	๖๐	
๓.๑ ยุทธศาสตร์ขององค์กรปกครองส่วนท้องถิ่น	(๑๐)	๙.๑๗
๓.๒ ยุทธศาสตร์ขององค์กรปกครองส่วนท้องถิ่นในเขตจังหวัด	(๑๐)	๙.๑๖
๓.๓ ยุทธศาสตร์จังหวัด	(๑๐)	๙
๓.๔ วิสัยทัศน์	(๕)	๔.๘๓
๓.๕ กลยุทธ์	(๕)	๔.๕
๓.๖ เป้าประสงค์ของแต่ละประเด็นกลยุทธ์	(๕)	๔.๖
๓.๗ จุดยืนทางยุทธศาสตร์	(๕)	๔.๕๘
๓.๘ แผนงาน	(๕)	๔.๔๒
๓.๙ ความเชื่อมโยงของยุทธศาสตร์ในภาพรวม	(๕)	๔.๖๖
รวมคะแนน	๑๐๐	๘๘.๒๒

**๒. ผลการพิจารณาการติดตามและประเมินผลโครงการเพื่อความสอดคล้องแผนพัฒนาท้องถิ่น**  
**แนวทางการพิจารณาการติดตามและประเมินผลโครงการเพื่อความสอดคล้องแผนพัฒนาท้องถิ่น**  
**ขององค์กรปกครองส่วนท้องถิ่น**

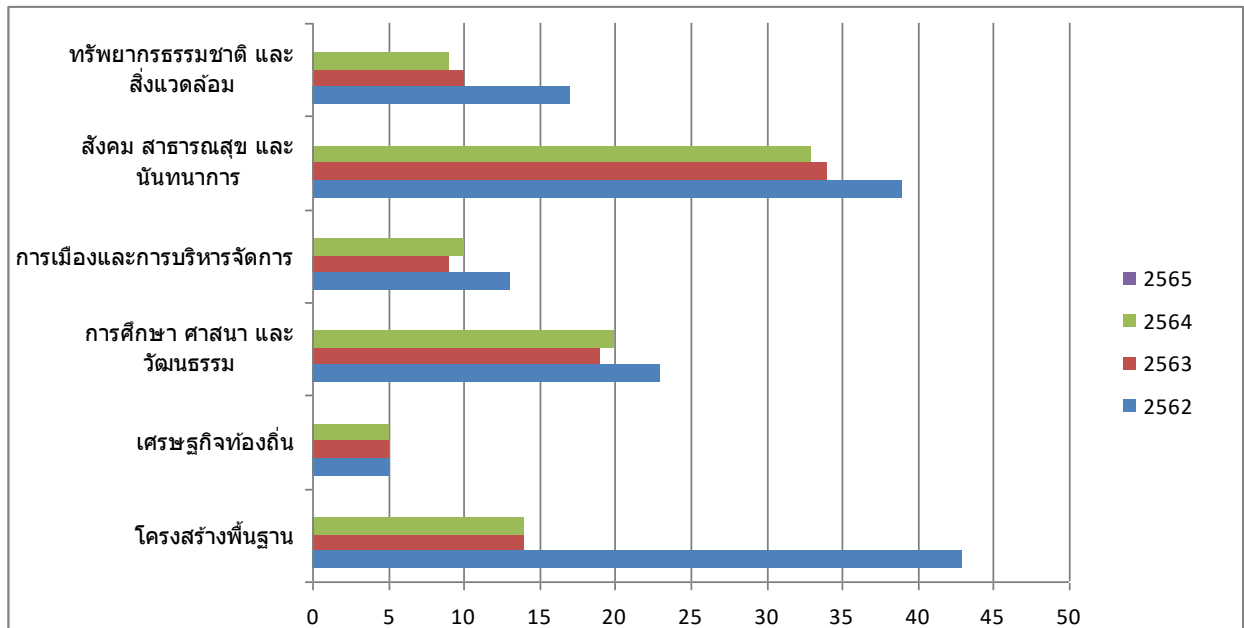
ในการจัดทำแผนพัฒนาท้องถิ่น (พ.ศ. ๒๕๖๑ - ๒๕๖๕) ขององค์กรปกครองส่วนท้องถิ่น จะต้องมีการติดตามและประเมินผลโครงการขององค์กรปกครองส่วนท้องถิ่นเพื่อความสอดคล้องแผนพัฒนาท้องถิ่น ตามระเบียบกระทรวงมหาดไทย ว่าด้วยการจัดทำแผนขององค์กรปกครองส่วนท้องถิ่น พ.ศ. ๒๕๔๘ และที่แก้ไขเพิ่มเติมถึง (ฉบับที่ ๓) พ.ศ. ๒๕๖๑ โดยคณะกรรมการติดตามและประเมินผลแผนพัฒนาท้องถิ่น จะต้องดำเนินการให้คะแนนตามเกณฑ์ที่กำหนดไว้ ซึ่งเป็นส่วนหนึ่งของการติดตามและประเมินผลแผนพัฒนา โดยดำเนินการให้แล้วเสร็จภายในหกสิบวัน นับแต่วันที่ประกาศใช้งบประมาณรายจ่าย รายละเอียดแนวทางการพิจารณาตามหนังสือกระทรวงมหาดไทย ด่วนที่สุด ที่ มท ๐๘๑๐.๓/ว ๒๙๓๑ ลงวันที่ ๑๕ พฤษภาคม ๒๕๖๒ เรื่อง ชักซ้อมแนวทางการทบทวนแผนพัฒนาท้องถิ่น (พ.ศ. ๒๕๖๑ - ๒๕๖๕) ขององค์กรปกครองส่วนท้องถิ่น ดังนี้

**แนวทางการพิจารณาการติดตามและประเมินผลโครงการ**  
**เพื่อความสอดคล้องแผนพัฒนาท้องถิ่น (พ.ศ. ๒๕๖๑ - ๒๕๖๕) ขององค์กรปกครองส่วนท้องถิ่น**

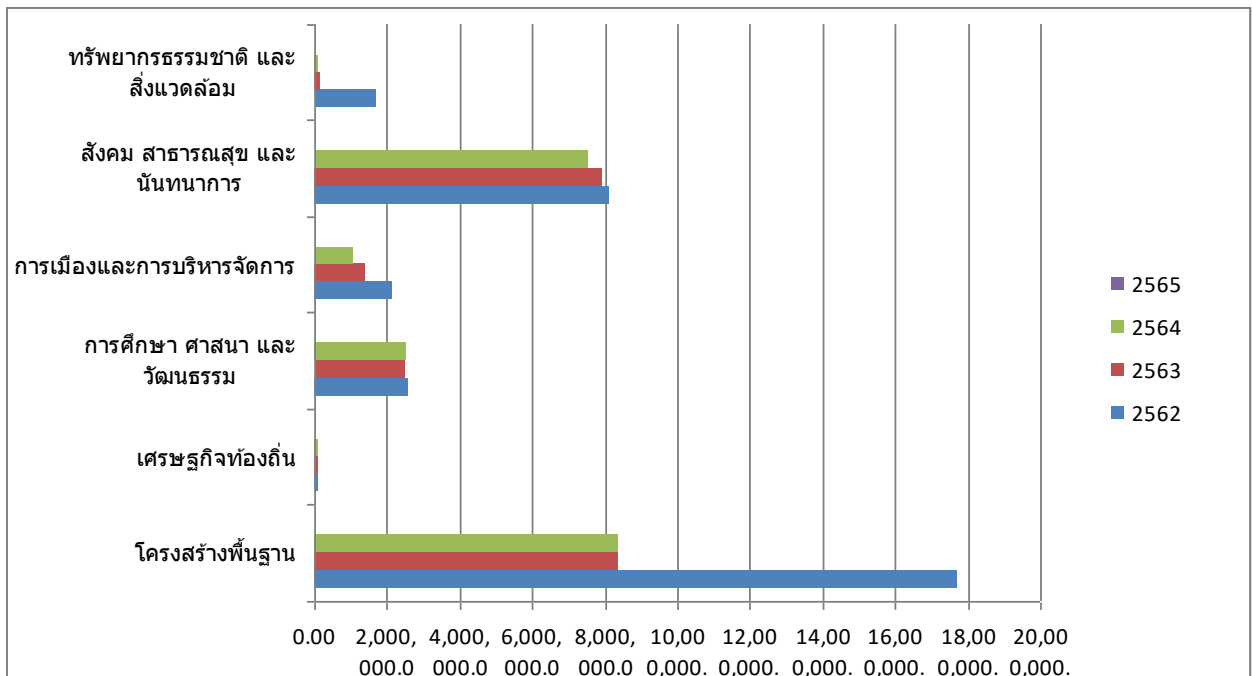
ประเด็นการพิจารณา	คะแนน	คะแนนที่ได้
๑. การสรุปสถานการณ์การพิจารณา	๑๐	๘.๔๔
๒. การประเมินผลการนำแผนพัฒนาท้องถิ่นสี่ปีไปปฏิบัติในเชิงปริมาณ	๑๐	๘.๔๔
๓. การประเมินผลการนำแผนพัฒนาท้องถิ่นสี่ปีไปปฏิบัติในเชิงคุณภาพ	๑๐	๖๘.๔๔
๔. แผนงานและยุทธศาสตร์การพิจารณา	๑๐	๘.๗๘
๕. โครงการพัฒนา ประกอบด้วย	๖๐	
๕.๑ ความชัดเจนของชื่อโครงการ	(๕)	๔.๖๗
๕.๒ กำหนดวัตถุประสงค์สอดคล้องกับโครงการ	(๕)	๔.๘๙
๕.๓ เป้าหมาย (ผลผลิตของโครงการ) มีความชัดเจนนำไปสู่การตั้งงบประมาณได้ถูกต้อง	(๕)	๔.๖๗
๕.๔ โครงการมีความสอดคล้องกับแผนยุทธศาสตร์ชาติ ๒๐ ปี	(๕)	๔.๕๖
๕.๕ เป้าหมาย (ผลผลิตของโครงการ) มีความสอดคล้องกับแผนพัฒนาเศรษฐกิจและสังคมแห่งชาติ	(๕)	๔.๔๔
๕.๖ โครงการมีความสอดคล้องกับ Thailand ๔.๐	(๕)	๔.๕๖
๕.๗ โครงการสอดคล้องกับยุทธศาสตร์จังหวัด	(๕)	๔.๔๔
๕.๘ โครงการแก้ไขปัญหาความยากจนหรือการเสริมสร้างให้ประเทศชาติมั่นคง มั่งคั่ง ยั่งยืน ภายใต้หลักปรัชญาของเศรษฐกิจพอเพียง	(๕)	๔.๗๘
๕.๙ งบประมาณ มีความสอดคล้องกับเป้าหมาย (ผลผลิตของโครงการ)	(๕)	๔.๓๓
๕.๑๐ มีการประมาณการราคาถูกต้องตามหลักวิธีการงบประมาณ	(๕)	๔.๔๔
๕.๑๑ มีการกำหนดตัวชี้วัด (KPI) และสอดคล้องกับวัตถุประสงค์และผลคาดว่าจะได้รับ	(๕)	๔.๕๖
๕.๑๒ ผลที่คาดว่าจะได้รับ สอดคล้องกับวัตถุประสงค์	(๕)	๔.๖๗
<b>รวมคะแนน</b>	<b>๑๐๐</b>	<b>๘๙.๒๒</b>



### แผนภูมิแสดงจำนวนโครงการ การจัดทำแผน ๔ ปีเปรียบเทียบตามยุทธศาสตร์



### แผนภูมิแสดงมูลค่าโครงการการจัดทำแผน ๔ ปี เปรียบเทียบตามยุทธศาสตร์

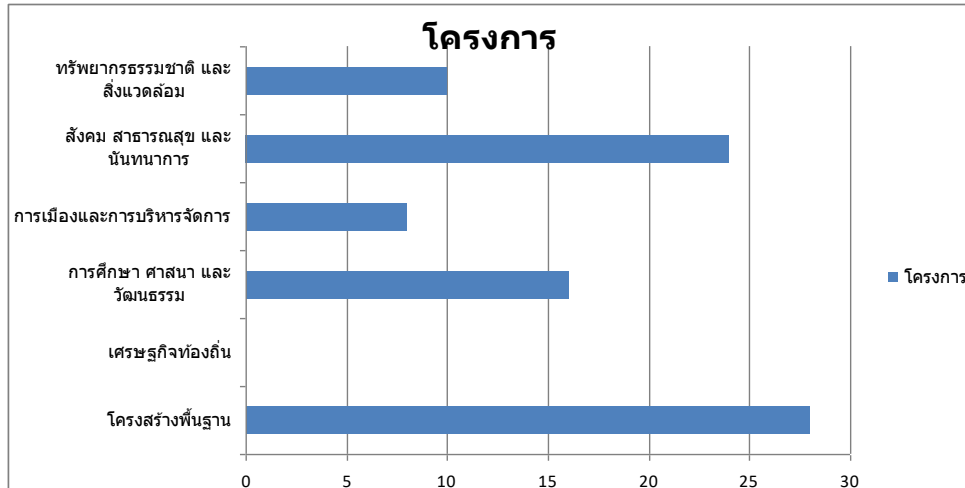


**การจัดทำงบประมาณ**

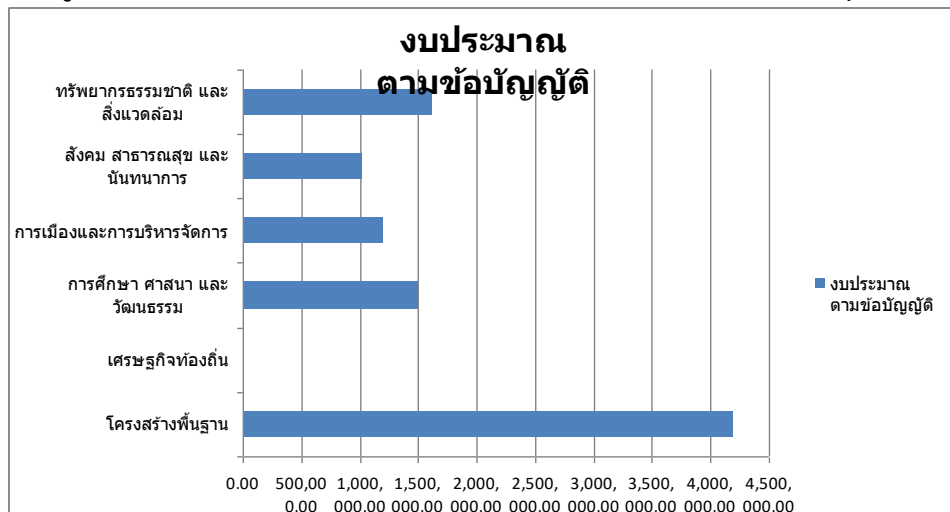
ผู้บริหารอบต.ซัพพุทรา ได้ประกาศใช้ข้อบัญญัติงบประมาณ เมื่อวันที่ ๑๗ กันยายน ๒๕๖๑ โดยมีโครงการที่บรรจุอยู่ในข้อบัญญัติงบประมาณ จำนวน ๘๖ โครงการ งบประมาณ ๙,๕๒๐,๔๘๖.๐๐ บาท สามารถจำแนกตามยุทธศาสตร์ ได้ดังนี้

ยุทธศาสตร์	โครงการ	งบประมาณตามข้อบัญญัติ
โครงสร้างพื้นฐาน	๒๘	๔,๑๙๘,๑๐๐.๐๐
เศรษฐกิจท้องถิ่น	-	-
การศึกษา ศาสนา และวัฒนธรรม	๑๖	๑,๔๙๗,๓๘๖.๐๐
การเมืองและการบริหารจัดการ	๘	๑,๑๙๕,๐๐๐.๐๐
สังคม สาธารณสุข และนันทนาการ	๒๔	๑,๐๑๗,๐๐๐.๐๐
ทรัพยากรธรรมชาติ และสิ่งแวดล้อม	๑๐	๑,๖๑๓,๐๐๐.๐๐
<b>รวม</b>	<b>๘๖</b>	<b>๙,๕๒๐,๔๘๖.๐๐</b>

**แผนภูมิแสดงจำนวนโครงการ ที่ได้รับจัดสรรงบประมาณเปรียบเทียบตามยุทธศาสตร์**



**แผนภูมิแสดงจำนวนโครงการ ที่ได้รับจัดสรรงบประมาณเปรียบเทียบตามยุทธศาสตร์**



## รายละเอียดโครงการที่ดำเนินการ ในปีงบประมาณ 2564 ของอบต.ซับพุดรา มีดังนี้

	ยุทธศาสตร์	โครงการ	แหล่งที่มา งบประมาณ	งบตาม ข้อบัญญัติ	วัตถุประสงค์	ผลผลิต
๑	โครงสร้างพื้นฐาน	โครงการ ก่อสร้างถนน คอนกรีตเสริม เหล็ก สายพาก คลอง บ้านซับ พุดรา หมู่ ๑		๑๒๐,๐๐๐.๐๐	เพื่อให้ประชาชน มีเส้นทางใช้ใน คมนาคมที่ สะดวกปลอดภัย	ก่อสร้างถนน คอนกรีตเสริม เหล็ก ขนาดกว้าง ๔ เมตร ยาว ๖๐ เมตร หนา ๐.๑๕ เมตร
๒	โครงสร้างพื้นฐาน	โครงการ ก่อสร้างถนน คอนกรีตเสริม เหล็ก สายบ้าน ป่าอ้อย บ้านซับ พุดรา หมู่ ๑		๑๘๐,๐๐๐.๐๐	เพื่อให้ประชาชน มีเส้นทางใช้ใน คมนาคมที่ สะดวกปลอดภัย	ก่อสร้างถนน คอนกรีตเสริม เหล็ก ขนาดกว้าง ๔ เมตร ยาว ๘๐ เมตร หนา ๐.๑๕ เมตร
๓	โครงสร้างพื้นฐาน	โครงการ ก่อสร้างท่อลอด เหลี่ยมคอนกรีต เสริมเหล็ก บ้าน คลองกลาง หมู่ ๒		๑๒๓,๗๐๐.๐๐	เพื่อให้ น้ำไหล สะดวกไม่ไหลตัด ถนนขาด	ก่อสร้างท่อลอด เหลี่ยมขนาด ๑.๘ ม. X ๑.๘ ม. x ๖ ม.
๔	โครงสร้างพื้นฐาน	โครงการ ซ่อมแซมถนน ลูกรังในหมู่บ้าน บ้านคลองกลาง หมู่ ๒		๑๗๖,๓๐๐.๐๐	เพื่อให้ประชาชน มีเส้นทางใช้ใน คมนาคมที่ สะดวกปลอดภัย	ซ่อมแซมถนน ลูกรังทุกจุดที่ ชำรุดเส้นทางใน หมู่บ้านคลอง กลาง หมู่ ๒
๕	โครงสร้างพื้นฐาน	โครงการวางท่อ ระบายน้ำรอบ บ่อน้ำดิบระบบ ประปา บ้านซับ เจริญ หมู่ ๓		๓๒๐,๐๐๐.๐๐	เพื่อไม่ให้ น้ำฝน ไหลเข้าบ่อน้ำดิบ ในการทำ น้ำประปา หมู่บ้าน	ขุดลอกบริเวณ รอบสระน้ำดิบ และวางท่อ คสล. ยาว ๑๓๐ ม. พร้อมบ่อพัก ๓ จุด

๖	โครงสร้างพื้นฐาน	โครงการ ก่อสร้างถนน คอนกรีตเสริม เหล็ก ซอย บ้าน ปามะม่วง บ้าน วังไทร หมู่ ๔		๓๐๐,๐๐๐.๐๐	เพื่อให้ประชาชน มีเส้นทางใช้ใน คมนาคมที่ สะดวกปลอดภัย	ก่อสร้างถนน คอนกรีตเสริม เหล็ก ขนาด กว้าง ๔ เมตร ยาว ๑๕๐ เมตร หนา ๐.๑๕ เมตร
๗	โครงสร้างพื้นฐาน	โครงการ ก่อสร้างถนน คอนกรีตเสริม เหล็ก บ้านโคก สาร หมู่ ๕ เส้นทางโคกสาร - ถ้ำแก้ว		๓๐๐,๐๐๐.๐๐	เพื่อให้ประชาชน มีเส้นทางใช้ใน คมนาคมที่ สะดวกปลอดภัย	ก่อสร้างถนน คอนกรีตเสริม เหล็ก ขนาด กว้าง ๔ เมตร ยาว ๑๕๐ เมตร หนา ๐.๑๕ เมตร
๘	โครงสร้างพื้นฐาน	โครงการ ก่อสร้างถนน คอนกรีตเสริม เหล็ก เส้นทาง เขาช่องลม บ้าน ชัยมาแสน หมู่ ๖		๓๐๐,๐๐๐.๐๐	เพื่อให้ประชาชน มีเส้นทางใช้ใน คมนาคมที่ สะดวกปลอดภัย	ก่อสร้างถนน คอนกรีตเสริม เหล็ก ขนาด กว้าง ๔ เมตร ยาว ๑๕๐ เมตร หนา ๐.๑๕ เมตร
๙	โครงสร้างพื้นฐาน	โครงการ ก่อสร้างถนน คอนกรีตเสริม เหล็ก ซอยลา ศาประชาคม บ้านชัยอูปุก หมู่ ที่ ๗		๓๐๐,๐๐๐.๐๐	เพื่อให้ประชาชน มีเส้นทางใช้ใน คมนาคมที่ สะดวกปลอดภัย	ก่อสร้างถนน คอนกรีตเสริม เหล็ก ขนาด กว้าง ๔ เมตร ยาว ๑๕๐ เมตร หนา ๐.๑๕ เมตร
๑๐	โครงสร้างพื้นฐาน	โครงการปรับปรุง ถนนลูกรัง สายเขา เพิ่ม -ชัยม่วง บ้านเขาเพิ่มพัฒนา หมู่ ๘		๓๐๐,๐๐๐.๐๐	เพื่อให้ประชาชนมี เส้นทางใช้ใน คมนาคมที่สะดวก ปลอดภัย	ซ่อมแซมถนนลูกรัง สายเขาเพิ่ม-ชัยม่วง บ้านเขาเพิ่มพัฒนา หมู่ ๘ ระยะทาง ๒,๕๐๐ ม.
๑๑	โครงสร้างพื้นฐาน	โครงการก่อสร้าง ถนนคอนกรีตเสริม เหล็ก เส้นทางเขา ถ้ำ ? ชัยหลุม บ้าน เขาถ้ำพัฒนา หมู่ ๙		๑๕๐,๐๐๐.๐๐	เพื่อให้ประชาชนมี เส้นทางใช้ใน คมนาคมที่สะดวก ปลอดภัย	ก่อสร้างถนน คอนกรีตเสริมเหล็ก ขนาด กว้าง..๔..ม. ยาว..๗๕..ม. หนา.. ๐.๑๕..ซม.

๑๒	โครงสร้างพื้นฐาน	โครงการก่อสร้างถนนคอนกรีตเสริมเหล็ก เส้นทางเขาถ้ำ ? ซับหิ้วหมู บ้านเขาถ้ำพัฒนา หมู่ที่ ๙		๑๕๐,๐๐๐.๐๐	เพื่อให้ประชาชนมีเส้นทางใช้ในคมนาคมที่สะดวกปลอดภัย	ก่อสร้างถนนคอนกรีตเสริมเหล็ก ขนาดกว้าง..๔...ม. ยาว..๗๕...ม. หนา..๐.๑๕...ม.
๑๓	โครงสร้างพื้นฐาน	โครงการซ่อมแซมถนนลูกรังบ้านคลองกลาง หมู่ ๒ เส้นทางซอยหัวสะพาน	เงินสะสม/เงินทุนสำรองสะสม	๑๖,๘๐๐.๐๐	เพื่อซ่อมแซมถนนลูกรังให้ประชาชนมีเส้นทางใช้ในคมนาคมที่สะดวกปลอดภัย	ซ่อมแซมถนนลูกรัง ในส่วนที่เสียหาย จำนวน ๑๒๐ ลบ.ม.
๑๔	โครงสร้างพื้นฐาน	โครงการก่อสร้างท่อลอดเหลี่ยม คสล. คลองลงอ่างซับเจริญ หมู่ ๓ บ้านซับเจริญ	เงินสะสม/เงินทุนสำรองสะสม	๒๔๕,๐๐๐.๐๐	เพื่อก่อสร้างท่อลอดเหลี่ยม คสล. ให้ชะลอการไหลของน้ำลงไปที่อ่างเก็บน้ำซับเจริญ	ก่อสร้างท่อลอดเหลี่ยม คสล. ขนาด กว้าง ๑.๘๐x๑.๘๐x๖ เมตรชนิด ๒ ช่องทางน้ำไหลตามแบบมาตรฐานพิกัด ๔๗ Q ? ๐๗๐๕๐๘๒UTM - ๑๗๗๖๒๐๕
๑๕	โครงสร้างพื้นฐาน	โครงการติดตั้งถังกรองน้ำประปาชุมชนศาลายาด่าง หมู่ ๓ บ้านซับเจริญ	เงินสะสม/เงินทุนสำรองสะสม	๔๖,๐๐๐.๐๐	เพื่อให้ประชาชนมีระบบน้ำประปาที่สะอาดถูกสุขลักษณะใช้ในการอุปโภค-บริโภค	ติดตั้งถังกรองสนิมเหล็กน้ำประปาพร้อมอุปกรณ์ครบชุด จำนวน ๑ จุด
๑๖	โครงสร้างพื้นฐาน	โครงการก่อสร้างถนนคอนกรีตเสริมเหล็ก เส้นทางบ้านนายบุญธรรม หมู่ที่ ๔ บ้านวังไทร	เงินสะสม/เงินทุนสำรองสะสม	๑๓๙,๓๐๐.๐๐	เพื่อให้ประชาชนมีถนน คสล. ที่แข็งแรงในการเดินทางสัญจรและขนถ่ายผลผลิตทางการเกษตรได้สะดวกมากขึ้น	ก่อสร้างถนนคอนกรีตเสริมเหล็ก ขนาดกว้าง ๔ เมตร ยาว ๗๐ เมตร หนา ๐.๑๕ เมตร ตามแบบที่อบต.กำหนด

๑๗	โครงสร้างพื้นฐาน	โครงการ ซ่อมแซมถนน ลูกรัง หมู่ ๔ บ้านวังไทร เส้นทางไร่นาง ประทีน เกตุ แก้ว	เงินสะสม/ เงินทุนสำรอง สะสม	๔๒,๐๐๐.๐๐	เพื่อซ่อมแซม ถนนลูกรังให้ ประชาชนมี เส้นทางใช้ใน คมนาคมที่ สะดวกปลอดภัย	ซ่อมแซมถนน ลูกรัง ขนาด กว้าง ๔ ม. หนาเฉลี่ย ๐.๑๕ ม.ยาวรวม ๕๐๐ ม.
๑๘	โครงสร้างพื้นฐาน	โครงการ ซ่อมแซมถนน ลูกรัง หมู่ ๔ บ้านวังไทร เส้นทางบ้านนาย ชุมพล-ไร่นาย อุทัย ฟากเซ	เงินสะสม/ เงินทุนสำรอง สะสม	๔๒,๐๐๐.๐๐	เพื่อซ่อมแซม ถนนลูกรังให้ ประชาชนมี เส้นทางใช้ใน คมนาคมที่ สะดวกปลอดภัย	ซ่อมแซมถนน ลูกรัง ขนาด กว้าง ๔ เมตร ยาว ๕๐๐ หนา เฉลี่ย ๐.๑๕ เมตร
๑๙	โครงสร้างพื้นฐาน	โครงการ ซ่อมแซมถนน ลูกรังสายซั๊บไม้ หมู่ ๕ บ้านโคก สาร	เงินสะสม/ เงินทุนสำรอง สะสม	๔๒,๐๐๐.๐๐	เพื่อซ่อมแซม ถนนลูกรังให้ ประชาชนมี เส้นทางใช้ใน คมนาคมที่ สะดวกปลอดภัย	ซ่อมแซมถนน ลูกรัง ขนาด กว้าง ๔ ม. หนาเฉลี่ย ๐.๑๕ ม.ยาวรวม ๕๐๐ ม.
๒๐	โครงสร้างพื้นฐาน	โครงการ ซ่อมแซมถนน ลูกรังสายเขาคะ มอง หมู่ ๕ บ้าน โคกสาร	เงินสะสม/ เงินทุนสำรอง สะสม	๔๒,๐๐๐.๐๐	เพื่อซ่อมแซม ถนนลูกรังให้ ประชาชนมี เส้นทางใช้ใน คมนาคมที่ สะดวกปลอดภัย	ซ่อมแซมถนน ลูกรัง ขนาด กว้าง ๔ ม. หนาเฉลี่ย ๐.๑๕ ม.ยาวรวม ๕๐๐ ม.
๒๑	โครงสร้างพื้นฐาน	โครงการ ก่อสร้างท่อถึงสูง ประปาทรงแชม เปญ ซอยร่วมใจ พัฒนา หมู่ ๖ บ้านซั๊บหมาแสน	เงินสะสม/ เงินทุนสำรอง สะสม	๒๕๐,๐๐๐.๐๐	เพื่อให้ประชาชน มีระบบน้ำ สะอาดไว้ใช้ อุปโภค-บริโภค	ก่อสร้างท่อถึง ประปาทรงแชม เปญ ขนาด ๑๒ ลบ.ม.

๒๒	โครงสร้างพื้นฐาน	โครงการขุดเจาะบ่อบาดาล(กลุ่มบ้านลุงม้วน) หมู่ ๖ บ้านซับหามาแสน	เงินสะสม/เงินทุนสำรองสะสม	๙๐,๘๐๐.๐๐	เพื่อให้ประชาชนมีแหล่งน้ำไว้ใช้ประโยชน์และแก้ไขปัญหาภัยแล้งในระยะยาว	ขุดเจาะบ่อบาดาลขนาดบ่อกว้าง ๔ นิ้ว ความลึกบ่อไม่น้อยกว่า ๖๐ เมตร ปริมาณน้ำที่ขุดเจาะไม่น้อยกว่า ๔.๕ ลบ.ม./ชม. จำนวน ๑ จุด
๒๓	โครงสร้างพื้นฐาน	โครงการงซ่อมแซมถนนลูกรังโดยใช้หินคลุก หมู่ที่ ๗ บ้านซับอีปุก เส้นทางสายสำนักสงฆ์ขุนไผ่? ท่อเหลี่ยมถนนหลังอ่างเก็บน้ำซับเจริญ	เงินสะสม/เงินทุนสำรองสะสม	๘๒,๘๐๐.๐๐	เพื่อให้ประชาชนมีถนน ในการเดินทางสัญจรและขนถ่ายผลผลิตทางการเกษตรได้สะดวกมากขึ้น	ซ่อมแซมถนนลูกรังโดยใช้หินคลุก ขนาดกว้าง ๓ เมตร หนาเฉลี่ย ๐.๐๗ เมตร ยาวรวม ๘๐๐ เมตร
๒๔	โครงสร้างพื้นฐาน	โครงการขุดเจาะบ่อบาดาล หมู่ ๘ บ้านเขาเพิ่มพัฒนา	เงินสะสม/เงินทุนสำรองสะสม	๑๘๗,๖๐๐.๐๐	เพื่อให้ประชาชนมีแหล่งน้ำสำรองไว้ใช้ประโยชน์ในฤดูแล้งและแก้ไขปัญหาภัยแล้งในระยะยาว	ขุดเจาะบ่อบาดาล ขนาดบ่อกว้าง ๔ นิ้ว ความลึกบ่อไม่น้อยกว่า ๖๐ เมตร ปริมาณน้ำที่เจาะเจาะไม่น้อยกว่า ๔.๕ ลบ.ม./ชม. จำนวน ๒ จุด
๒๕	โครงสร้างพื้นฐาน	โครงการซ่อมแซมไหล่ถนนคอนกรีตทางขึ้นภูเขาคินประหารัง หมู่ ๘ บ้านเขาเพิ่มพัฒนา	เงินสะสม/เงินทุนสำรองสะสม	๗๐,๐๐๐.๐๐	เพื่อซ่อมแซมไหล่ถนนคอนกรีตทางขึ้นภูเขาคินประหารัง ให้น้ำป่าไหลได้สะดวกมากขึ้น	ซ่อมแซมไหล่ถนนคอนกรีตทางขึ้นภูเขาคินประหารัง โดยการวางท่อขนาด ๐.๖๐ เมตร จำนวน ๘๐ ท่อน

๒๖	โครงสร้างพื้นฐาน	โครงการขุดวางท่อประปา(ขยายเขตระบบประปา หมู่ ๘ บ้านเขาเพิ่มพัฒนา	เงินสะสม/เงินทุนสำรองสะสม	๗๙,๐๐๐.๐๐	เพื่อขยายเขตระบบประปาให้ประชาชนได้ใช้น้ำที่สะอาดเพื่อการอุปโภคและบริโภค	ขุดวางท่อประปาเพื่อขยายเขตระบบประปาวางท่อ PVC ขนาด ๒ นิ้ว จำนวน ๓ จุด ยาวรวม ๑๐๕๐ เมตร ตามแบบที่ อบต.กำหนด
๒๗	โครงสร้างพื้นฐาน	โครงการขุดเจาะบ่อบาดาล หมู่ ๙ บ้านเขาถ้ำพัฒนา	เงินสะสม/เงินทุนสำรองสะสม	๙๐,๘๐๐.๐๐	เพื่อให้ประชาชนมีแหล่งน้ำสำรองไว้ใช้ประโยชน์ในฤดูแล้งและแก้ไขปัญหาภัยแล้งในระยะยาว	ขุดเจาะบ่อบาดาลขนาดบ่อกว้าง ๔ นิ้ว ความลึกบ่อไม่น้อยกว่า ๖๐ เมตรปริมาตรน้ำที่ขุดเจาะไม่น้อยกว่า ๔.๕ ลบ.ม./ชม. จำนวน ๑ จุด
๒๘	โครงสร้างพื้นฐาน	โครงการถนนน้ำข้าม สายเขาถ้ำ-หน้าฟาร์ม หมู่ ๙ บ้านเขาถ้ำพัฒนา	เงินสะสม/เงินทุนสำรองสะสม	๑๒,๐๐๐.๐๐	เพื่อซ่อมแซมถนนน้ำข้ามให้ประชาชนได้ใช้สัญจร และขนถ่ายผลผลิตทางการเกษตรสะดวกยิ่งขึ้น	ซ่อมแซมถนนน้ำข้าม ๑ จุด หมู่ ๙ บ้านเขาถ้ำพัฒนาตามแบบที่ อบต.กำหนด
๒๙	การศึกษา ศาสนา และวัฒนธรรม	โครงการพัฒนาสภาเด็กและเยาวชนตำบลซับพุทรา		๑๐,๐๐๐.๐๐	เพื่อพัฒนาและส่งเสริมกิจกรรมสภาเด็กและเยาวชนตำบลซับพุทรา	สภาเด็กและเยาวชนตำบลซับพุทรา
๓๐	การศึกษา ศาสนา และวัฒนธรรม	กิจกรรมวันเด็กแห่งชาติ		๓๐,๐๐๐.๐๐	เพื่อส่งเสริมกิจกรรมเด็กปฐมวัย	กิจกรรมเด็ก
๓๑	การศึกษา ศาสนา และวัฒนธรรม	อาหารกลางวันสำหรับศูนย์พัฒนาเด็กเล็ก		๙๘,๒๐๐.๐๐	เพื่อส่งเสริมโภชนาการเด็กก่อนวัยเรียน	อาหารกลางวันสำหรับศูนย์พัฒนาเด็กเล็ก

๓๒	การศึกษา ศาสนา และวัฒนธรรม	อาหารกลางวัน สำหรับโรงเรียน		๖๐๘,๐๐๐.๐๐	เพื่อส่งเสริม โภชนาการเด็กปฐมวัย	อาหารกลางวัน สำหรับโรงเรียน
๓๓	การศึกษา ศาสนา และวัฒนธรรม	อาหารเสริมนม สำหรับศูนย์พัฒนาเด็กเล็ก		๓๘,๓๒๔.๐๐	เพื่อส่งเสริม กิจกรรมเด็กก่อนวัยเรียน	อาหารเสริมนม สำหรับศูนย์พัฒนาเด็กเล็ก
๓๔	การศึกษา ศาสนา และวัฒนธรรม	ค่าใช้จ่ายในการจัดงาน ประเพณี/กิจกรรมต่างๆ		๖๐,๐๐๐.๐๐	เพื่อเป็นค่าใช้จ่ายในการจัดงานพิธี เติตพระเกียรติพระมหากษัตริย์ ส่งเสริมสถาบันพระมหากษัตริย์	งานรัฐพิธี งานพิธี กิจกรรม ประเพณี
๓๕	การศึกษา ศาสนา และวัฒนธรรม	อุดหนุนศูนย์วัฒนธรรมตำบล ชับพุทรา		๒๖๐,๐๐๐.๐๐	เพื่อส่งเสริม กิจกรรมต่างๆ ของศูนย์วัฒนธรรมตำบล ชับพุทรา	อุดหนุนศูนย์วัฒนธรรมตำบล ชับพุทรา
๓๖	การศึกษา ศาสนา และวัฒนธรรม	อาหารเสริมนม สำหรับโรงเรียน		๒๙๑,๒๖๒.๐๐	เพื่อส่งเสริม โภชนาการเด็กปฐมวัย	อาหารเสริมนม สำหรับโรงเรียน
๓๗	การศึกษา ศาสนา และวัฒนธรรม	โครงการสนับสนุน ค่าใช้จ่ายการบริหาร สถานศึกษา ค่าสื่อการเรียนการสอน (รายหัว)		๓๔,๐๐๐.๐๐	เพื่อเป็นค่าสื่อการเรียนการสอน(รายหัว) วัสดุการศึกษา และเครื่องเล่น พัฒนาการเด็ก ศูนย์พัฒนาเด็กเล็ก องค์การบริหารส่วนตำบล ชับพุทรา	จำนวนเด็กเล็กใน ศพด. ชับพุทรา ๒๐ คน
๓๘	การศึกษา ศาสนา และวัฒนธรรม	โครงการสนับสนุน ค่าใช้จ่ายการบริหาร สถานศึกษา (ค่าหนังสือเรียน)		๔,๐๐๐.๐๐	เพื่อเป็นค่าหนังสือเรียนสำหรับเด็กปฐมวัย (อายุ ๓-๕ ปี) ในศูนย์พัฒนาเด็กเล็ก อบต. ชับพุทรา	หนังสือเรียนเด็กเล็ก ศพด. ชับพุทรา

๓๙	การศึกษา ศาสนา และวัฒนธรรม	โครงการสนับสนุนค่าใช้จ่ายการบริหารสถานศึกษา (ค่าอุปกรณ์การเรียน)		๔,๐๐๐.๐๐	เพื่อเป็นค่าอุปกรณ์การเรียน สำหรับเด็กปฐมวัย (อายุ ๓-๕ ปี) ในศูนย์พัฒนาเด็กเล็ก อบต.ชัยพุทรา	จำนวนอุปกรณ์การเรียนสำหรับเด็กเล็ก ศพด.ชัยพุทรา
๔๐	การศึกษา ศาสนา และวัฒนธรรม	โครงการสนับสนุนค่าใช้จ่ายการบริหารสถานศึกษา (ค่าเครื่องแบบเรียน)		๖,๐๐๐.๐๐	เพื่อเป็นค่าเครื่องแบบนักเรียน สำหรับเด็กปฐมวัย (อายุ ๓-๕ ปี) ในศูนย์พัฒนาเด็กเล็ก อบต.ชัยพุทรา	จำนวนเครื่องนักเรียน ศพด.ชัยพุทรา จำนวน ๒๐ ชุด
๔๑	การศึกษา ศาสนา และวัฒนธรรม	โครงการสนับสนุนค่าใช้จ่ายการบริหารสถานศึกษา (ค่ากิจกรรมพัฒนาผู้เรียน)		๘,๖๐๐.๐๐	เพื่อเป็นค่ากิจกรรมพัฒนาผู้เรียน สำหรับเด็กปฐมวัย (อายุ ๓-๕ ปี) ในศูนย์พัฒนาเด็กเล็ก อบต.ชัยพุทรา	กิจกรรมสำหรับเด็กเล็ก ศพด.
๔๒	การศึกษา ศาสนา และวัฒนธรรม	โครงการอุดหนุนการจัดตั้งวิทยาลัยเพชรบูรณ์		๑๐,๐๐๐.๐๐	เพื่ออุดหนุนงบประมาณให้กับศึกษาธิการจังหวัดเพชรบูรณ์ในการจัดตั้งวิทยาลัยเพชรบูรณ์	อุดหนุนงบประมาณให้กับศึกษาธิการจังหวัดเพชรบูรณ์ในการจัดตั้งวิทยาลัยเพชรบูรณ์

๔๓	การศึกษา ศาสนา และวัฒนธรรม	อุดหนุนที่ทำการปกครองอำเภอชนแดน โครงการงานรัฐพิธี พิธีต่างๆ		๕,๐๐๐.๐๐	เพื่ออุดหนุนการจัดงานรัฐพิธีงานพิธีต่างๆ ของปกครองอำเภอชนแดน	โครงการงานรัฐพิธี
๔๔	การศึกษา ศาสนา และวัฒนธรรม	อุดหนุนที่ทำการปกครองอำเภอชนแดน โครงการงานประชาสัมพันธ์ของดีเมืองชนแดน		๓๐,๐๐๐.๐๐	เพื่ออุดหนุนการจัดงานประเพณีท้องถิ่นตามโครงการงานประชาสัมพันธ์ของดีเมืองชนแดน	โครงการงานประชาสัมพันธ์ของดีเมืองชนแดน
๔๕	การเมืองและการบริหารจัดการ	เวทีประชาคม		๐.๐๐	เพื่อส่งเสริมการมีส่วนร่วมภาคประชาชน	เวทีประชาคม
๔๖	การเมืองและการบริหารจัดการ	เวทีประชาคม		๕๐,๐๐๐.๐๐	เพื่อส่งเสริมการมีส่วนร่วมภาคประชาชน	เวทีประชาคม
๔๗	การเมืองและการบริหารจัดการ	ประเมินความพึงพอใจการให้บริการของอปท.		๒๕,๐๐๐.๐๐	เพื่อการส่งเสริมการจัดการที่ดี	การให้บริการของอปท.
๔๘	การเมืองและการบริหารจัดการ	การเลือกตั้งสมาชิกสภาท้องถิ่น/ผู้บริหารท้องถิ่น		๖๐๐,๐๐๐.๐๐	เพื่อส่งเสริมประชาธิปไตย	ประชาธิปไตย
๔๙	การเมืองและการบริหารจัดการ	โครงการจัดทำแผนที่ภาษีและทะเบียนทรัพย์สิน องค์การบริหารส่วนตำบลชับพุทรา		๔๐๐,๐๐๐.๐๐	เพื่อจัดทำแผนที่ภาษีและทะเบียนทรัพย์สินของอบต.ชับพุทรา	แผนที่ภาษีและทะเบียนทรัพย์สินของอบต.ชับพุทรา

๕๐	การเมืองและการบริหารจัดการ	โครงการฝึกอบรมให้ความรู้การต่อต้านการทุจริตภายในองค์กร		๑๐,๐๐๐.๐๐	เพื่อฝึกอบรมให้ความรู้บุคลากรในองค์กรประชาชนในพื้นที่ ในการป้องกันและต่อการทุจริตในการปฏิบัติงานในองค์กร	ฝึกอบรมให้ความรู้แก่บุคลากรของอบต.ซับพุทรา ในการต่อต้านการทุจริตภายในองค์กร
๕๑	การเมืองและการบริหารจัดการ	โครงการฝึกอบรมอาสาสมัครป้องกันภัยฝ่ายพลเรือน (หลักสูตรจัดตั้ง)		๑๐๐,๐๐๐.๐๐	เพื่อเตรียมความพร้อมด้านอาสาสมัครในการป้องกันและบรรเทาสาธารณภัยที่จะเกิดขึ้นในพื้นที่	ฝึกอบรมอาสาสมัครป้องกันภัยฝ่ายพลเรือน (หลักสูตรจัดตั้ง)
๕๒	การเมืองและการบริหารจัดการ	โครงการฝึกอบรมให้ความรู้เกี่ยวกับประชาธิปไตยอันมีพระมหากษัตริย์ทรงเป็นประมุข		๑๐,๐๐๐.๐๐	เพื่อสร้างความรู้ความเข้าใจเกี่ยวกับระบอบประชาธิปไตยอันมีพระมหากษัตริย์ทรงเป็นประมุข แก่ประชาชนเยาวชนในพื้นที่	อบรมให้ความรู้เกี่ยวกับประชาธิปไตยอันมีพระมหากษัตริย์ทรงเป็นประมุข แก่ประชาชนเยาวชน จำนวน ๕๐ คน
๕๓	สังคม สาธารณสุข และนันทนาการ	อบรมให้ความรู้ด้านการจราจรเพื่อลดอุบัติเหตุ		๑๐,๐๐๐.๐๐	เพื่อป้องกันอุบัติเหตุ สร้างความปลอดภัยในชีวิตและทรัพย์สิน	อบรมให้ความรู้และรณรงค์ป้องกันอุบัติเหตุ
๕๔	สังคม สาธารณสุข และนันทนาการ	รณรงค์ปกป้องและลดอุบัติเหตุทางถนนในช่วงเทศกาลปีใหม่		๑๐,๐๐๐.๐๐	ลดอุบัติเหตุเกิดความปลอดภัยในชีวิตและทรัพย์สิน	รณรงค์ป้องกันอุบัติเหตุ
๕๕	สังคม สาธารณสุข และนันทนาการ	รณรงค์ปกป้องและลดอุบัติเหตุทางถนนในช่วงเทศกาลสงกรานต์		๑๐,๐๐๐.๐๐	ลดอุบัติเหตุเกิดความปลอดภัยในชีวิตและทรัพย์สิน	รณรงค์ป้องกันอุบัติเหตุ

๕๖	สังคม สาธารณสุข และนันทนาการ	ป้องกันและลด ปัญหาเสพติด และ อาชญากรรม		๓๐,๐๐๐.๐๐	เพื่อสร้างร้วยา เสพติด สร้าง ความปลอดภัย ในชีวิตและ ทรัพย์สิน	ป้องกันปัญหา เสพติด
๕๗	สังคม สาธารณสุข และนันทนาการ	วัสดุ อุปกรณ์ ประจำศูนย์อป พร.ตำบลชัย พุทรา		๓๐,๐๐๐.๐๐	เพื่อเตรียมความ พร้อมในการ ป้องกันและ บรรเทาสาธารณ ภัย	อปพร.
๕๘	สังคม สาธารณสุข และนันทนาการ	รณรงค์ป้องกัน โรคระบาด		๒๐,๐๐๐.๐๐	เพื่อป้องกัน และสร้างความรู้ โรคระบาด	ป้องกันโรค ระบาด
๕๙	สังคม สาธารณสุข และนันทนาการ	วางแผน ครอบครัวสุนัข และแมวเพื่อ แก้ปัญหาจรจัด อย่างยั่งยืน		๓๐,๐๐๐.๐๐	เพื่อควบคุม จำนวน ประชากรแมว และสุนัข	แก้ปัญหาจรจัด
๖๐	สังคม สาธารณสุข และนันทนาการ	จัดซื้อเคมีภัณฑ์ สำหรับ ดำเนินการ ป้องกันโรค ระบาด		๗๐,๐๐๐.๐๐	เพื่อป้องกันและ สร้างความรู้โรค ระบาด	ป้องกันโรค ระบาด
๖๑	สังคม สาธารณสุข และนันทนาการ	การแข่งขันกีฬา ชงโค-จามจุรี		๒๐,๐๐๐.๐๐	เพื่อส่งเสริม พละนาถัยและ การใช้เวลาจาก การออกกำลังกาย	เครื่องออกกำลังกาย
๖๒	สังคม สาธารณสุข และนันทนาการ	การแข่งขันกีฬา ด้านยาเสพติด และสร้างควม ปรองดอง สมานฉันท์		๙๐,๐๐๐.๐๐	เพื่อส่งเสริม พละนาถัยและ การใช้เวลาว่าง จากการออก กำลังกาย	แข่งขันกีฬา
๖๓	สังคม สาธารณสุข และนันทนาการ	จัดหาอุปกรณ์ กีฬาประจำ ตำบลและ สนับสนุน อุปกรณ์กีฬา หมู่บ้าน		๑๐,๐๐๐.๐๐	เพื่อส่งเสริม พละนาถัยและ การใช้เวลาว่าง จากการออก กำลังกาย	อุปกรณ์กีฬา หมู่บ้าน

๖๔	สังคม สาธารณสุข และนันทนาการ	การแข่งขันกีฬา ท้องถิ่นสัมพันธ์		๒๕,๐๐๐.๐๐	เพื่อส่งเสริมการ ใช้เวลาให้เป็น ประโยชน์จาก การเล่นกีฬา	การเล่นกีฬา
๖๕	สังคม สาธารณสุข และนันทนาการ	โครงการพัฒนา คุณภาพชีวิต และส่งเสริม อาชีพผู้สูงอายุ ตำบลชัยพุทรา		๕๐,๐๐๐.๐๐	เพื่อพัฒนา คุณภาพชีวิต และส่งเสริม อาชีพผู้สูงอายุ ตำบลชัยพุทรา	ฝึกอบรมและ ส่งเสริมอาชีพ ให้กับผู้สูงอายุ ใน เขตตำบลชัย พุทรา
๖๖	สังคม สาธารณสุข และนันทนาการ	โครงการ ฝึกอบรมส่งเสริม และพัฒนากลุ่ม อาชีพตำบลชัย พุทรา		๕๐,๐๐๐.๐๐	เพื่ออบรมและ ส่งเสริมอาชีพ ให้กับ กลุ่ม อาชีพในตำบล	ฝึกอบรมและ ส่งเสริมอาชีพ ให้กับ กลุ่มอาชีพ ในตำบล จำนวน ๕๐ คน
๖๗	สังคม สาธารณสุข และนันทนาการ	โครงการ/ กิจกรรมสภาเด็ก และเยาวชน ตำบลชัยพุทรา		๑๐,๐๐๐.๐๐	เพื่อให้เยาวชน ทราบถึงบทบาท หน้าที่ของตน และส่งเสริม บทบาทของ เยาวชนต่อสังคม	กิจกรรมสภาเด็ก และเยาวชน
๖๘	สังคม สาธารณสุข และนันทนาการ	โครงการชุมชน ร่วมใจทำลาย แหล่งเพาะพันธุ์ ยุงลายและ ป้องกันโรค ไข้เลือดออก		๗๒,๐๐๐.๐๐	เพื่อสร้างความรู้ ความเข้าใจใน การป้องกันและ ทำลายแหล่ง เพาะพันธุ์ยุงลาย ในพื้นที่ตำบลชัย พุทรา	ฉีดพ่นหมอกควัน นำยากำจัดยุง ทำลายแหล่ง เพาะพันธุ์ยุงลาย ในพื้นที่ตำบลชัย พุทรา
๖๙	สังคม สาธารณสุข และนันทนาการ	โครงการสำรวจ ข้อมูลจำนวน สัตว์และขึ้น ทะเบียนจำนวน สัตว์ (รายละเอียด ตามโครงการ)		๑๐,๐๐๐.๐๐	เพื่อให้ทราบถึง ข้อมูลจำนวน สัตว์เลี้ยงและ สัตว์ต่างๆภายใน ตำบลชัยพุทรา	สำรวจข้อมูล จำนวนสัตว์เลี้ยง และสัตว์ต่างๆใน ตำบลชัยพุทรา

๗๐	สังคม สาธารณสุข และนันทนาการ	โครงการสัตว์ ปลอดโรค คน ปลอดภัยจาก โรคพิษสุนัขบ้า ตามพระราช ปณิธาน ศาสตราจารย์ ดร.สมเด็จพระ เจ้าลูกยาเธอ เจ้าฟ้าจุฬาภรณ วลัยลักษณ์อัคร ราชกุมารี (รายละเอียด ตามโครงการ)		๕๐,๐๐๐.๐๐	เพื่อรณรงค์และ ฉีดวัคซีนให้กับ สุนัข แมว ให้ ปลอดโรคพิษ สุนัขบ้า	รณรงค์และฉีด วัคซีนให้กับสุนัข แมว ให้ปลอดโรค พิษสุนัขบ้า
๗๑	สังคม สาธารณสุข และนันทนาการ	อุดหนุนโครงการ พระราชดำริด้าน สาธารณสุข หมู่บ้านละ ๓ โครงการ (รายละเอียด ตามโครงการ)		๑๘๐,๐๐๐.๐๐	เพื่อจัดบริการ สาธารณสุขให้ กับประชาชน อย่างทั่วถึง	จัดทำโครงการ พระราชดำริด้าน สาธารณสุข หมู่บ้านละ ๒๐,๐๐๐ บาท จำนวน ๓ โครงการ (รายละเอียดตาม โครงการ)
๗๒	สังคม สาธารณสุข และนันทนาการ	อุดหนุนศูนย์ ปฏิบัติการต่อสู้ เพื่อเอาชนะยา เสพติดจังหวัด เพชรบูรณ์		๓๕,๐๐๐.๐๐	บูรณาการ ป้องกันและ แก้ไขปัญหายา เสพติด	กิจกรรม/ โครงการในการ ป้องกันและ แก้ไขปัญหายา เสพติด
๗๓	สังคม สาธารณสุข และนันทนาการ	อุดหนุน คณะกรรมการ พัฒนาสตรี อำเภอชนแดน กิจกรรมวันสตรี สากลอำเภอชน แดน		๑๐,๐๐๐.๐๐	เพื่อให้เพิ่ม บทบาทและการ มีส่วนร่วมสตรี ในตำบลชัย พุทรา เพื่อเข้า ร่วมกิจกรรม	สนับสนุน กิจกรรมวันสตรี สากลอำเภอชน แดน

๗๔	สังคม สาธารณสุข และนันทนาการ	อุดหนุน สำนักงานเหล่า กาชาดจังหวัด เพชรบูรณ์ตาม โครงการเหล่า กาชาดและชาว ท้องถิ่นรวมใจ ช่วยผู้ประสบสา ธารณภัยและผู้ เดือดร้อนจังหวัด เพชรบูรณ์		๑๐,๐๐๐.๐๐	เพื่ออุดหนุน สำนักงานเหล่า กาชาดจังหวัด เพชรบูรณ์ตาม โครงการเหล่า กาชาดและชาว ท้องถิ่นรวมใจ ช่วยผู้ประสบสา ธารณภัยและผู้ เดือดร้อนจังหวัด เพชรบูรณ์	โครงการเหล่า กาชาดและชาว ท้องถิ่นรวมใจ ช่วยผู้ประสบสา ธารณภัยและผู้ เดือดร้อนจังหวัด เพชรบูรณ์
๗๕	สังคม สาธารณสุข และนันทนาการ	อุดหนุนกิ่ง กาชาดอำเภอชน แดน		๕,๐๐๐.๐๐	เพื่อสนับสนุน อุดหนุนตาม โครงการ สนับสนุนกิจการ เหล่ากาชาด อำเภอชนแดน ประจำปี ๒๕๖๒	ร้อยละ ๖๐ ประชาชนที่ ประสบสาธารณ ภัยได้รับการ ช่วยเหลือ
๗๖	สังคม สาธารณสุข และนันทนาการ	โครงการ พระราชดำริด้าน สาธารณสุข หมู่บ้านละ ๓ โครงการ (รายละเอียด ตามโครงการ กongsวัสดิการ สังคม)		๑๘๐,๐๐๐.๐๐	เพื่อจัดบริการ สาธารณสุข ให้กับประชาชน อย่างทั่วถึง	จัดทำโครงการ พระราชดำริด้าน สาธารณสุข หมู่บ้านละ ๒๐,๐๐๐ บาท จำนวน ๓ โครงการ (รายละเอียดตาม โครงการกongsวัสดิการสังคม)
๗๗	ทรัพยากรธรรมชาติและสิ่งแวดล้อม	อบรม อาสาสมัคร ท้องถิ่นป้องกัน และระงับไฟป่า		๓๐,๐๐๐.๐๐	เพื่อสร้าง อุปกรณ์สำหรับ ป้องกันไฟป่า	อาสาสมัคร

๗๘	ทรัพยากรธรรมชาติและสิ่งแวดล้อม	โครงการฝึกอบรมให้ความรู้เกี่ยวกับการจัดการขยะอินทรีย์และการคัดแยกขยะต้นทาง		๒๐,๐๐๐.๐๐	เพื่อลดขยะปริมาตรขยะในชุมชนและสร้างวินัยในการคัดแยกขยะในครัวเรือน	ฝึกอบรมให้ความรู้เกี่ยวกับการจัดการขยะอินทรีย์และการคัดแยกขยะต้นทางให้กับประชาชนเยาวชน (กลุ่มเป้าหมาย)
๗๙	ทรัพยากรธรรมชาติและสิ่งแวดล้อม	โครงการอนุรักษ์พันธุกรรมพืชอันเนื่องมาจากพระราชดำริสมเด็จพระเทพรัตนราชสุดาฯ สยามบรมราชกุมารี		๒๕,๐๐๐.๐๐	เพื่อให้ความรู้สำรวจ และอนุรักษ์พันธุกรรมพืช ในท้องถิ่น	ฝึกอบรมให้ความรู้เกี่ยวกับการโครงการอนุรักษ์พันธุกรรมพืชอันเนื่องมาจากพระราชดำริสมเด็จพระเทพรัตนราชสุดาฯ สยามบรมราชกุมารีให้กับประชาชนเยาวชน (กลุ่มเป้าหมาย)
๘๐	ทรัพยากรธรรมชาติและสิ่งแวดล้อม	โครงการขุดลอกสระ กลุ่มบ้านน้อย หมู่ที่ ๑	เงินสะสม/เงินทุนสำรองสะสม	๒๕๖,๗๐๐.๐๐	เพื่อให้ประชาชนมีแหล่งกักเก็บน้ำไว้ใช้ประโยชน์ในฤดูแล้งและแก้ไขปัญหากัญแล้งในระยะยาว	ขุดลอกสระใหม่ กว้างเฉลี่ย ๕๐ เมตร ยาวเฉลี่ย ๑๐๐ เมตร ขุดลึกเฉลี่ย ๒.๕๐ เมตร ลาดเอียง ๑ต่อ๑ กั้นสระกว้างเฉลี่ย ๔๓ เมตร ยาวเฉลี่ย ๙๓ เมตร รวมความลึก ๓.๕๐ เมตร พิกัด ๔๗Q-๐๗๐๙๐๙๕ UTM-๐๗๗๑๓๒๘

๘๑	ทรัพยากรธรรมชาติและสิ่งแวดล้อม	โครงการขุดลอกคลอง ชับพุทรา-วังไทร หมู่ ๑ บ้านซับพุทรา	เงินสะสม/เงินทุนสำรองสะสม	๔๗๑,๙๐๐.๐๐	เพื่อให้ประชาชนมีแหล่งกักเก็บน้ำไว้ใช้ประโยชน์ในฤดูแล้งและแก้ไขปัญหากัญแล้งในระยะยาว	ขุดลอกคลองใหม่ปากคลองกว้าง ๑๒ เมตร ก้นคลองกว้างเฉลี่ย ๖ เมตร ขุดลึกเฉลี่ย ๑.๖๐ เมตร ลาดเอียง ๑ต่อ๑ รวมความลึก ๓ เมตร ยาว ๗๐๐ เมตร จุดเริ่มต้น พิกัด ๔๗ Q ? ๐๗๐๖๗๙๘ UTM - - ๑๗๗๐๑๑๓ จุดสิ้นสุดพิกัด ๔๗ Q ? ๐๗๐๖๕๕๒ UTM - ๑๗๗๐๕๔๕
๘๒	ทรัพยากรธรรมชาติและสิ่งแวดล้อม	โครงการขุดลอกสระกลุ่มคลองกลาง หมู่ที่ ๒ บ้านคลองกลาง	เงินสะสม/เงินทุนสำรองสะสม	๑๑,๗๐๐.๐๐	เพื่อให้ประชาชนมีแหล่งกักเก็บน้ำไว้ใช้ประโยชน์ในฤดูแล้งและแก้ไขปัญหากัญแล้งในระยะยาว	ขุดลอกสระใหม่ขนาดกว้าง ๒๐ เมตร ยาวเฉลี่ย ๓๐ เมตร ขุดลึกเฉลี่ย ๒ เมตร ลาดเอียง ๑ต่อ๑ ก้นสระกว้างเฉลี่ย ๑๒ เมตร ยาวเฉลี่ย ๒๒ เมตร รวมความลึก ๔ เมตร พิกัด ๔๗Q- ๐๗๐๖๕๒๙ UTM - ๑๗๗๓๑๗๙

๘๓	ทรัพยากรธรรมชาติและสิ่งแวดล้อม	โครงการขุดลอกคลองกลาง หมู่ ๒ บ้านคลองกลาง	เงินสะสม/เงินทุนสำรองสะสม	๔๓๗,๓๐๐.๐๐	เพื่อให้ประชาชนมีแหล่งกักเก็บน้ำไว้ใช้ประโยชน์ในฤดูแล้งและแก้ไขปัญหากภัยแล้งในระยะยาว	ขุดลอกลอกคลองกลางใหม่ ปากคลองกว้าง ๑๒ เมตร กั้นคลองกว้างเฉลี่ย ๖ เมตร ขุดลึกเฉลี่ย ๑.๖๐ เมตร ลาดเอียง ๑ต่อ๑ รวมความลึก ๓ เมตร ยาว ๗๐๐ เมตร จุดเริ่มต้น พิกัด ๔๗Q-๐๗๐๗๑๑๖ UTM-๑๗๗๒๙๔๘๙ จุดสิ้นสุด พิกัด ๔๗Q-๐๗๐๘๐๑๕ UTM - ๑๗๗๒๘๘๔
๘๔	ทรัพยากรธรรมชาติและสิ่งแวดล้อม	โครงการขุดลอกสระ(หลังโรงเรียน) หมู่ ๓ บ้านซับเจริญ	เงินสะสม/เงินทุนสำรองสะสม	๑๖,๘๐๐.๐๐	ประชาชนร้อยละ ๘๐ มีแหล่งน้ำไว้ใช้ในการประกอบเกษตรกรรมและเลี้ยงสัตว์และอุปโภค	ขุดลอกสระใหม่ กว้าง ๑๕ เมตร ยาว เฉลี่ย ๓.๕๐ เมตร ลาดเอียง ๑ต่อ๑ กั้นสระกว้างเฉลี่ย ๑๓ เมตร รวมความลึก ๓.๕๐ เมตร พิกัด ๔๗Q-๐๗๐๓๖๑๐ UTM - ๑๗๗๒๓๘๒

๘๕	ทรัพยากรธรรมชาติและสิ่งแวดล้อม	โครงการขุดลอกสระ หมู่ ๙ บ้านเขาถ้ำพัฒนา	เงินสะสม/ เงินทุนสำรอง สะสม	๑๙๖,๓๐๐.๐๐	เพื่อให้ประชาชนมีแหล่งกักเก็บน้ำไว้ใช้ประโยชน์ในฤดูแล้งและแก้ไขปัญหากัญแล้งในระยะยาว	ขุดสระกว้าง ๓๐ เมตร ยาว ๕๐ เมตร ขุดลึกเฉลี่ย ๓.๕๐ เมตร ลาดเอียง ๑ต่อ ๑ กั้นสระกว้างเฉลี่ย ๒๓ เมตร ยาวเฉลี่ย ๔๓ เมตร รวมความลึก ๓.๕๐ เมตร พิกัด ๔๗Q๐๗๑๐๒๒๒ UTM - ๑๗๗๓๘๓๙
๘๖	ทรัพยากรธรรมชาติและสิ่งแวดล้อม	โครงการขุดสระกลุ่มคลองแหวน หมู่ ๔ บ้านวังไทร	เงินสะสม/ เงินทุนสำรอง สะสม	๑๔๗,๓๐๐.๐๐	เพื่อให้ประชาชนมีแหล่งกักเก็บน้ำไว้ใช้ประโยชน์ในฤดูแล้งและแก้ไขปัญหากัญแล้งในระยะยาว	ขุดสระกว้าง ๔๐ เมตรยาว เฉลี่ย ๔๐ เมตร ขุดลึกเฉลี่ย ๓.๕๐ เมตร ลาดเอียง ๑ต่อ๑ กั้นสระกว้างเฉลี่ย ๓๓ เมตร ยาวเฉลี่ย ๓๓ เมตร รวมความลึก ๓.๕๐ พิกัด ๔๗Q-๐๗๐๓๒๓ UTM -๑๗๗๐๓๐๓

## ๕. สรุปผลการวิเคราะห์การติดตามและประเมินผล

เป็นการสรุปผลในภาพรวมทั้งหมดที่อยู่ในแผนพัฒนาท้องถิ่นสี่ปี ๒๕๖๒ ที่อยู่ในงบประมาณรายจ่ายประจำปี/เพิ่มเติม จ่ายขาดเงินสะสม เงินอุดหนุนเฉพาะกิจ โอนตั้งจ่ายใหม่ โอนงบประมาณเพิ่ม ฯลฯ

### ๕.๑ เชิงปริมาณ (Quantity)

แบบที่ ๓/๑ : แบบประเมินผลการดำเนินงานขององค์กรปกครองส่วนท้องถิ่นตามยุทธศาสตร์การพัฒนา

โดยสรุปได้ดังนี้

- โครงการที่บรรจุในแผน จำนวน ๑๔๐ โครงการ
- โครงการที่บรรจุในข้อบัญญัติ จำนวน ๘๖ โครงการ
- คิดเป็นร้อยละ ๖๑.๔๓ ของแผนพัฒนาท้องถิ่น

### ๕.๒ คุณภาพ (Quality)

ผลการติดตามและประเมินผลด้วยระบบ e-plan : รายงานสรุปผลการดำเนินงานปี ๒๕๖๒

- โครงการที่บรรจุในแผน จำนวน ๘๖ โครงการ
- สามารถดำเนินการได้ จำนวน ๔๓ โครงการ
- คิดเป็นร้อยละ ๕๐.๐๐ ของแผนพัฒนาท้องถิ่น(๒๕๖๑-๒๕๖๔)

### ๕.๓ ค่าใช้จ่าย (Cost)

โครงการต่างๆที่ดำเนินการในปีงบประมาณ พ.ศ.๒๕๖๒ ที่อยู่ในงบประมาณรายจ่ายประจำปี/เพิ่มเติม จ่ายขาดเงินสะสม เงินอุดหนุนเฉพาะกิจ โอนตั้งจ่ายใหม่ โอนงบประมาณเพิ่ม งบประมาณที่ดำเนินการสามารถประหยัดงบประมาณจากงบประมาณที่ตั้งไว้ เนื่องจากมีการแข่งขันการเสนอราคา การพิจารณาการจัดซื้อจัดจ้าง จึงสามารถจัดซื้อจัดจ้างในราคาต่ำกว่างบประมาณที่ตั้งไว้

### ๕.๔ เวลา (Time)

ระยะเวลาในการดำเนินการโครงการต่างๆที่ได้บรรจุไว้ในข้อบัญญัติงบประมาณรายจ่าย พ.ศ.๒๕๖๒ การดำเนินการล่าช้าในบางโครงการไม่ตอบสนองหรือทันต่อความต้องการในการแก้ไขปัญหาของประชาชนในพื้นที่ทำให้การช่วยเหลือไม่ตรงตามความต้องการของประชาชน

### ๕.๕ การได้รับประโยชน์

โครงการที่ดำเนินการในพื้นที่เกิดประโยชน์ต่อประชาชนในการใช้ประโยชน์ต่างๆต่อการดำเนินชีวิต ทั้งในด้านการเกษตร การเดินทางสัญจร การสาธารณสุข โภชนา ด้านสังคม ด้านการสาธารณสุข ความปลอดภัยในชีวิต และทรัพย์สิน ด้านทรัพยากรธรรมชาติและสิ่งแวดล้อม ด้านการสร้างเศรษฐกิจในชุมชน

## ส่วนที่ ๔ สรุปผลข้อสังเกตและข้อเสนอแนะ

### ๑. สรุปผลการพัฒนาท้องถิ่นในภาพรวม

#### ๑. สาขาการพัฒนาด้านโครงสร้างพื้นฐาน

การพัฒนาด้านโครงการสร้างพื้นฐาน ขององค์การบริหารส่วนตำบลซับพุทรา สามารถบรรลุวัตถุประสงค์ ตามโครงการที่บรรจุไว้ในแผนพัฒนา ฯ ร้อยละ ๓๓.๐๐ ซึ่งถือว่าการพัฒนาในด้านโครงสร้างพื้นฐาน สาธารณูปโภค สาธารณูปการ การให้บริการคมนาคมที่สะดวก อำนวยความสะดวกให้กับประชาชนในการสัญจรได้ดีส่งผลดีต่อการค้าขาย การลงทุน ของประชาชนในเขตตำบลซับพุทรา ทำให้มีคุณภาพที่ดีขึ้น

#### ๒. สาขาการพัฒนาด้านสังคม สาธารณสุข และนันทนาการ

การพัฒนาทางด้านคนและสังคมขององค์การบริหารส่วนตำบลซับพุทรา สามารถตอบสนองความต้องการของประชาชน ได้ร้อยละ ๓๑.๐๐ ถือเป็นการให้บริการประชาชนในระดับหนึ่ง องค์การบริหารส่วนตำบลซับพุทรา ได้ให้ความสำคัญกับชุมชนด้านการพัฒนาคุณภาพชีวิตของคนในชุมชน ให้ได้รับการศึกษามีความรู้ มีสุขภาพอนามัย สมบูรณ์แข็งแรงมีความปลอดภัยในชีวิตและทรัพย์สิน ประชาชนในชุมชนมีคุณธรรมรู้จักสามัคคีพร้อมส่งเสริมการดำรงชีวิตตามแนวทางเศรษฐกิจพอเพียง เพื่อประชาชนมีคุณภาพชีวิตที่ดี

#### ๓. สาขาการพัฒนาด้านการศึกษา ศาสนา และวัฒนธรรม

การพัฒนาด้านการศึกษา ศาสนา ประเพณีและวัฒนธรรม ขององค์การบริหารส่วนตำบลซับพุทรา สามารถตอบสนองความต้องการของประชาชน ได้ร้อยละ ๔๔.๐๐ ถือเป็นการให้บริการประชาชนในระดับดีมาก องค์การบริหารส่วนตำบลซับพุทราได้ให้ความสำคัญกับชุมชนในด้านการศึกษาของศูนย์พัฒนาเด็กเล็กและโรงเรียนในเขตตำบลซับพุทรา ทั้ง ๒ โรงเรียนโดยองค์การบริหารส่วนตำบลซับพุทราได้ส่งเสริมสนับสนุนงบประมาณ ในด้าน โครงการอาหารกลางวัน โครงการอาหารเสริม(นม) และโครงการต่างๆที่โรงเรียนขอรับการสนับสนุน โครงการที่องค์การบริหารส่วนตำบลซับพุทราสนับสนุนล้วนเป็นโครงการส่งเสริมรากฐานของการพัฒนาประเทศชาติต่อไป

การพัฒนาด้านประเพณีและวัฒนธรรมท้องถิ่นขององค์การบริหารส่วนตำบลซับพุทรา ถือเป็นการให้บริการประชาชนในระดับหนึ่ง องค์การบริหารส่วนตำบลซับพุทราได้ให้ความสำคัญกับชุมชนในการสืบทอดวัฒนธรรมประเพณีภายในท้องถิ่น โดยดำเนินการส่งเสริมสนับสนุน การจัดงานประเพณีต่าง ๆ ของแต่ละชุมชน เพื่อให้ชุมชนได้ร่วมกันอนุรักษ์วัฒนธรรม ประเพณีต่างๆที่กำลังจะสูญหายไปจากชุมชนเพื่อสืบทอดวัฒนธรรมประเพณีเหล่านั้น เช่น ประเพณีรดน้ำดำหัวผู้สูงอายุ ในวันสงกรานต์ ประเพณีถวายเทียนพรรษา ประเพณีลอยกระทง ฯลฯ ให้คงไว้ให้ลูกหลานเรียนรู้และสืบทอดต่อไป

#### ๔. สาขาทรัพยากรธรรมชาติและสิ่งแวดล้อม

การพัฒนาด้านทรัพยากรธรรมชาติและสิ่งแวดล้อม ขององค์การบริหารส่วนตำบลซับพุทรา ยังไม่สามารถตอบสนองความต้องการของประชาชนได้ เนื่องจากสามารถดำเนินการได้เพียงระดับหนึ่ง ได้ร้อยละ ๓๐.๐๐ ถือเป็นการให้บริการประชาชนในระดับกลาง องค์การบริหารส่วนตำบลซับพุทราควรให้ความสำคัญกับชุมชนในด้าน ทรัพยากรธรรมชาติและสิ่งแวดล้อม มากขึ้น เพื่อทรัพยากรธรรมชาติและสิ่งแวดล้อมในพื้นที่องค์การบริหารส่วนตำบล

ชัยพุทรา มีความสมบูรณ์และให้ประชาชนได้ใช้ประโยชน์ ทั้งในด้านการรักษาความสะอาดของชุมชน และครัวเรือน เพื่อให้เป็นชุมชนสุขภาพดี มีสิ่งแวดล้อมที่ดีต่อไป

-๘๓-

#### ๕. สาขาการเมืองและการบริหารจัดการ

การพัฒนาด้านการเมืองและการบริหารจัดการ ขององค์การบริหารส่วนตำบลชัยพุทรา ยังไม่สามารถตอบสนองความต้องการของประชาชนได้ เนื่องจากสามารถดำเนินการได้เพียงระดับหนึ่ง ด้ร้อยละ ๑๖.๐๐ ถือเป็น การให้บริการประชาชนในระดับต่ำ องค์การบริหารส่วนตำบลชัยพุทราควรให้ความสำคัญกับชุมชนในด้านการเมืองและการบริหารจัดการ ส่งเสริมกระบวนการมีส่วนร่วมในการปฏิบัติงาน การตรวจสอบการปฏิบัติงาน และส่งเสริมประชาธิปไตยอันมีพระมหากษัตริย์ทรงเป็นประมุข มากขึ้น เพื่อให้ประชาชนได้รับทราบและมีส่วนร่วมในการบริหารจัดการ และรับทราบกระบวนการในระบอบประชาธิปไตยให้มากขึ้นต่อไป

#### ปัญหาและอุปสรรคในการดำเนินงาน

๑. งบประมาณในการดำเนินงานมีน้อยไม่เพียงพอในการดำเนินงานและแก้ไขปัญหาของประชาชน
๒. การดำเนินงานล่าช้าไม่ทันต่อการแก้ไขปัญหาและความเดือดร้อนของประชาชน
๓. งบประมาณล่าช้าทำให้การดำเนินงานไม่เหมาะสมกับช่วงฤดูกาลและการดำเนินงานของท้องถิ่น

#### ๔. ข้อเสนอแนะในการจัดทำแผนพัฒนาท้องถิ่นในอนาคต

##### ๔.๑ ผลกระทบนำไปสู่ออนาคต

- (๑) เกิดการพัฒนาที่ล่าช้า เพราะการดำเนินงานต่างๆ ขององค์กรปกครองส่วนท้องถิ่นต้องผ่านกระบวนการหลายขั้นตอน สลับซับซ้อน
- (๒) ประชาชนอาจเกิดความเบื่อหน่ายกับกระบวนการจัดทำแผนที่มีความยุ่งยากมากขึ้น และประชาชนมองว่าองค์กรปกครองส่วนท้องถิ่นไม่สามารถตอบสนองตามความต้องการที่เสนอได้ทันทั่วถึง
- (๓) ปัญหาอาจไม่ได้รับการแก้ไขอย่างตรงจุดเพราะข้อจำกัดของระเบียบกฎหมายที่ทำให้ยากและบาง เรื่องอาจทำไม่ได้
- (๔) โครงการต่าง ๆ ในแต่ละปีมีมาก ไม่สามารถดำเนินการได้ทั้งหมด งบประมาณไม่เพียงพอ

##### ๔.๒ ข้อเสนอแนะ ผลจากการพัฒนา

- (๑) การจัดทำแผนพัฒนาท้องถิ่นที่ควรพิจารณาใช้ปัญหาความต้องการจากชุมชนจริงๆมาใช้ในการจัดทำแผนพัฒนาท้องถิ่นและเป็นกรอบในการจัดทำงบประมาณและให้มีความสอดคล้องกัน
- (๒) การจัดทำแผนพัฒนาท้องถิ่นควรพิจารณางบประมาณและคำนึงถึงสถานะทางการคลังใน การพิจารณาโครงการ/กิจกรรม ที่จะบรรจุในแผนพัฒนาถิ่น
- (๓) ควรเร่งรัดให้มีการดำเนินโครงการ/กิจกรรม ที่ตั้งในข้อบัญญัติงบประมาณรายจ่ายให้สามารถ ดำเนินการได้ในปีงบประมาณนั้น และดำเนินการให้ทันตามแผนการดำเนินงานที่กำหนด

ภาคผนวก

**สรุปแบบประเมินความพึงพอใจของประชาชนที่มีต่อผลการดำเนินงาน(โครงการ/กิจกรรม)**  
**ขององค์การบริหารส่วนตำบลซับพุทรา**  
**ตามยุทธศาสตร์และประเด็นการพัฒนา ปีงบประมาณ พ.ศ.๒๕๖๒**  
**ผลการสำรวจจากกลุ่มตัวอย่างประชาชนตำบลซับพุทรา ทั้ง ๙ หมู่บ้าน จำนวน ๙๐ คน**

**ยุทธศาสตร์ที่ ๑ ยุทธศาสตร์โครงสร้างพื้นฐาน**

ประเด็น	คะแนนความพึงพอใจ คะแนนเต็ม (๑๐ คะแนน)
๑) เปิดโอกาสให้ประชาชนมีส่วนร่วมในโครงการ/กิจกรรม	เฉลี่ย ๘.๒๙
๒) มีการประชาสัมพันธ์ให้ประชาชนรับรู้ข้อมูลของโครงการ/กิจกรรม	เฉลี่ย ๗.๘๖
๓) มีการเปิดโอกาสให้ประชาชนแสดงความคิดเห็นในโครงการ/กิจกรรม	เฉลี่ย ๗.๒๙
๔) มีการรายงานผลการดำเนินงานของโครงการ/กิจกรรมให้ประชาชนทราบ	เฉลี่ย ๘.๐๐
๕) การเปิดโอกาสให้ประชาชนตรวจสอบการดำเนินโครงการ/กิจกรรม	เฉลี่ย ๗.๗๑
๖) การดำเนินงานเป็นไปตามระยะเวลาที่กำหนด	เฉลี่ย ๗.๘๖
๗) ผลการดำเนินโครงการ/กิจกรรมนำไปสู่การแก้ไขปัญหาของประชาชนในท้องถิ่น	เฉลี่ย ๘.๒๙
๘) ประโยชน์ที่ประชาชนได้รับจากการดำเนินโครงการ/กิจกรรม	เฉลี่ย ๙.๐๐
<b>ภาพรวม</b>	เฉลี่ย ๘.๐๐

**ยุทธศาสตร์ที่ ๒ ยุทธศาสตร์เศรษฐกิจท้องถิ่น**

ประเด็น	คะแนนความพึงพอใจ คะแนนเต็ม (๑๐ คะแนน)
๑) เปิดโอกาสให้ประชาชนมีส่วนร่วมในโครงการ/กิจกรรม	เฉลี่ย ๙.๑๔
๒) มีการประชาสัมพันธ์ให้ประชาชนรับรู้ข้อมูลของโครงการ/กิจกรรม	เฉลี่ย ๙.๒๙
๓) มีการเปิดโอกาสให้ประชาชนแสดงความคิดเห็นในโครงการ/กิจกรรม	เฉลี่ย ๙.๐๐
๔) มีการรายงานผลการดำเนินงานของโครงการ/กิจกรรมให้ประชาชนทราบ	เฉลี่ย ๙.๐๐
๕) การเปิดโอกาสให้ประชาชนตรวจสอบการดำเนินโครงการ/กิจกรรม	เฉลี่ย ๙.๕๗
๖) การดำเนินงานเป็นไปตามระยะเวลาที่กำหนด	เฉลี่ย ๙.๔๓
๗) ผลการดำเนินโครงการ/กิจกรรมนำไปสู่การแก้ไขปัญหาของประชาชนในท้องถิ่น	เฉลี่ย ๘.๘๕
๘) ประโยชน์ที่ประชาชนได้รับจากการดำเนินโครงการ/กิจกรรม	เฉลี่ย ๙.๐๐
<b>ภาพรวม</b>	เฉลี่ย ๙.๐๐

ยุทธศาสตร์ที่ ๓ ยุทธศาสตร์การศึกษา ศาสนา และวัฒนธรรม

ประเด็น	คะแนนความพึงพอใจ คะแนนเต็ม (๑๐ คะแนน)
๑) เปิดโอกาสให้ประชาชนมีส่วนร่วมในโครงการ/กิจกรรม	เฉลี่ย ๘.๕๗
๒) มีการประชาสัมพันธ์ให้ประชาชนรับรู้ข้อมูลของโครงการ/กิจกรรม	เฉลี่ย ๘.๗๑
๓) มีการเปิดโอกาสให้ประชาชนแสดงความคิดเห็นในโครงการ/กิจกรรม	เฉลี่ย ๙.๐๐
๔) มีการรายงานผลการดำเนินงานของโครงการ/กิจกรรมให้ประชาชนทราบ	เฉลี่ย ๘.๔๓
๕) การเปิดโอกาสให้ประชาชนตรวจสอบการดำเนินโครงการ/กิจกรรม	เฉลี่ย ๘.๔๓
๖) การดำเนินงานเป็นไปตามระยะเวลาที่กำหนด	เฉลี่ย ๙.๘๕
๗) ผลการดำเนินโครงการ/กิจกรรมนำไปสู่การแก้ไขปัญหาของประชาชนในท้องถิ่น	เฉลี่ย ๘.๕๗
๘) ประโยชน์ที่ประชาชนได้รับจากการดำเนินโครงการ/กิจกรรม	เฉลี่ย ๙.๗๑
<b>ภาพรวม</b>	เฉลี่ย ๙.๔๓

ยุทธศาสตร์ที่ ๔ ยุทธศาสตร์การเมืองและการบริหารจัดการ

ประเด็น	คะแนนความพึงพอใจ คะแนนเต็ม (๑๐ คะแนน)
๑) เปิดโอกาสให้ประชาชนมีส่วนร่วมในโครงการ/กิจกรรม	เฉลี่ย ๗.๗๑
๒) มีการประชาสัมพันธ์ให้ประชาชนรับรู้ข้อมูลของโครงการ/กิจกรรม	เฉลี่ย ๗.๘๖
๓) มีการเปิดโอกาสให้ประชาชนแสดงความคิดเห็นในโครงการ/กิจกรรม	เฉลี่ย ๗.๒๙
๔) มีการรายงานผลการดำเนินงานของโครงการ/กิจกรรมให้ประชาชนทราบ	เฉลี่ย ๗.๗๑
๕) การเปิดโอกาสให้ประชาชนตรวจสอบการดำเนินโครงการ/กิจกรรม	เฉลี่ย ๘.๒๙
๖) การดำเนินงานเป็นไปตามระยะเวลาที่กำหนด	เฉลี่ย ๘.๑๔
๗) ผลการดำเนินโครงการ/กิจกรรมนำไปสู่การแก้ไขปัญหาของประชาชนในท้องถิ่น	เฉลี่ย ๘.๐๐
๘) ประโยชน์ที่ประชาชนได้รับจากการดำเนินโครงการ/กิจกรรม	เฉลี่ย ๘.๑๔
<b>ภาพรวม</b>	เฉลี่ย ๘.๐๐

**ยุทธศาสตร์ที่ ๕ ยุทธศาสตร์สังคม สาธารณสุข และนันทนาการ**

ประเด็น	คะแนนความพึงพอใจ คะแนนเต็ม (๑๐ คะแนน)
๑) เปิดโอกาสให้ประชาชนมีส่วนร่วมในโครงการ/กิจกรรม	เฉลี่ย ๘.๕๗
๒) มีการประชาสัมพันธ์ให้ประชาชนรับรู้ข้อมูลของโครงการ/กิจกรรม	เฉลี่ย ๘.๗๑
๓) มีการเปิดโอกาสให้ประชาชนแสดงความคิดเห็นในโครงการ/กิจกรรม	เฉลี่ย ๙.๐๐
๔) มีการรายงานผลการดำเนินงานของโครงการ/กิจกรรมให้ประชาชนทราบ	เฉลี่ย ๘.๔๓
๕) การเปิดโอกาสให้ประชาชนตรวจสอบการดำเนินโครงการ/กิจกรรม	เฉลี่ย ๘.๔๓
๖) การดำเนินงานเป็นไปตามระยะเวลาที่กำหนด	เฉลี่ย ๙.๘๕
๗) ผลการดำเนินโครงการ/กิจกรรมนำไปสู่การแก้ไขปัญหาของประชาชนในท้องถิ่น	เฉลี่ย ๘.๕๗
๘) ประโยชน์ที่ประชาชนได้รับจากการดำเนินโครงการ/กิจกรรม	เฉลี่ย ๙.๗๑
<b>ภาพรวม</b>	เฉลี่ย ๙.๔๓

**ยุทธศาสตร์ที่ ๖ ยุทธศาสตร์ทรัพยากรธรรมชาติและสิ่งแวดล้อม**

ประเด็น	คะแนนความพึงพอใจ คะแนนเต็ม (๑๐ คะแนน)
๑) เปิดโอกาสให้ประชาชนมีส่วนร่วมในโครงการ/กิจกรรม	เฉลี่ย ๙.๕๗
๒) มีการประชาสัมพันธ์ให้ประชาชนรับรู้ข้อมูลของโครงการ/กิจกรรม	เฉลี่ย ๘.๔๓
๓) มีการเปิดโอกาสให้ประชาชนแสดงความคิดเห็นในโครงการ/กิจกรรม	เฉลี่ย ๘.๕๗
๔) มีการรายงานผลการดำเนินงานของโครงการ/กิจกรรมให้ประชาชนทราบ	เฉลี่ย ๘.๗๑
๕) การเปิดโอกาสให้ประชาชนตรวจสอบการดำเนินโครงการ/กิจกรรม	เฉลี่ย ๙.๐๐
๖) การดำเนินงานเป็นไปตามระยะเวลาที่กำหนด	เฉลี่ย ๘.๒๙
๗) ผลการดำเนินโครงการ/กิจกรรมนำไปสู่การแก้ไขปัญหาของประชาชนในท้องถิ่น	เฉลี่ย ๘.๘๖
๘) ประโยชน์ที่ประชาชนได้รับจากการดำเนินโครงการ/กิจกรรม	เฉลี่ย ๙.๑๔
<b>ภาพรวม</b>	เฉลี่ย ๘.๒๘